

فئات السكان و المساكن في لبنان

العدد
02
نيسان
2012

نجوى يعقوب
للرا بدر



نحن هنا لمساعدتكم

للإجابة على استفساراتكم بخصوص هذه المنشورة،
يرجى مراسلتنا على البريد الإلكتروني

social@cas.gov.lb

أو الاتصال على الرقم 961 1 373 168 +

كما يمكنكم زيارة موقعنا الإلكتروني
www.cas.gov.lb حيث يمكن تحميل ما توفر من
إحصاءات ومؤشرات عن لبنان مجاناً.

السرد المقترح: خصائص السكان و المساكن في
لبنان، Statistics In Focus، إدارة الإحصاء المركزي،
لبنان، العدد رقم 2، نيسان 2012.

هذه المنشورة مجانية ومتوفرة على الرابط الآتي:

http://www.cas.gov.lb/index.php?option=com_content&view=article&id=58&Itemid=40

منشورات SIF السابقة متوفرة على الرابط الآتي:

http://www.cas.gov.lb/index.php?option=com_content&view=article&id=58&Itemid=40

سوق العمل في لبنان، تشرين الأول 2011

تصوير: خضر ضاهر- إدارة الإحصاء المركزي



يسرّ إدارة الإحصاء المركزي أن تضع بين أيديكم العدد الثاني من سلسلة (Statistics In Focus, SIF) التي تتضمن مجموعة من المنشورات عن الإحصاءات الاجتماعية، بعنوان «خصائص السكان والمساكن في لبنان». وذلك في إطار برنامج التوأمة الأوروبي بين إدارة الإحصاء المركزي في لبنان و وكالة الأبحاث والإحصاءات في شمال إيرلندا NISRA - المهلكة المتحدة.

يحتوي هذا العدد على مؤشرات أساسية وبيانات عن السكان والمساكن في لبنان استناداً إلى إحصاءات رسمية تشكل مرجعية للمستخدمين الباحثين عن معلومات وبيانات إحصائية في هذا الموضوع.

تقدّم إدارة الإحصاء المركزي شكرها لكل من ساهم في إصدار هذه المنشورة.

الدكتورة مرال توتليان غيدانيان
مدير عام إدارة الإحصاء المركزي

خصائص السكان و المساكن في لبنان

المحتويات	
2	مقدمة
3	بنية السكان
5	الولادات والوفيات
6	الزواج والطلاق
8	الهجرة الدولية
9	هجرة الأدمغة
10	احصاءات عبور الحدود
12	بنية الأسرة
12	النساء أرباب الأسر
13	الأسر المؤلفة من فرد واحد
14	المساكن في لبنان
15	خصائص المساكن
18	الانفاق على المسكن
20	لبنان مقارنة بالبلدان المجاورة
21	مفاهيم ومصطلحات

هذا العدد من سلسلة (SIF) ، يتطرق إلى خصائص السكان و المساكن في لبنان بشكل مقتضب، عبر استخدام المؤشرات الأساسية والبيانات المتوفرة في عدد من المسوحات المنفذة من قبل إدارة الإحصاء المركزي في لبنان في السنوات الأخيرة.

يهدف هذا الإصدار إلى تزويد المستخدمين بمعلومات مهمة عن السكان و المساكن في لبنان تساعد على فهم الواقع الحالي ومقارنته بالبلدان المجاورة.

وقد استخدمنا في هذه المنشورة بشكل أساسي أحدث البيانات المتوفرة من المسح العنقودي المتعدد المؤشرات بدورته الثالثة (MICS3) الذي نَفّته إدارة الإحصاء المركزي في العام 2009 بالتعاون مع منظمة الأمم المتحدة للطفولة UNICEF – مكتب بيروت.

كما تمّ استخدام بعض المؤشرات من المسوحات المنفذة سابقاً من قبل إدارة الإحصاء المركزي أو مصادر البيانات الإدارية المجمعة من قبل وزارات أخرى. وسيشار إلى ذلك في حينه.

ملاحظة عامة:

ملاحظة عامة: قد لا يبلغ مجموع النسب المئوية 100% بسبب التوير.

يتألف السكان في لبنان، وهو المفهوم المستخدم في هذه المنشورة، من الأشخاص اللبنانيين وغير اللبنانيين المقيمين في لبنان. علماً أنّ إحصاءاتنا تغطّي كلّ الأراضي اللبنانية باستثناء المخيمات الفلسطينية.

يتغيّر السكان بشكل عام نتيجة عدد من العوامل منها الولادات والوفيات والخصوبة والزواج والهجرة. وتشير الإحصاءات إلى تغيير طفيف نسبياً على الصعيد العام للسكان في لبنان في السنوات الأخيرة، مع بقاء متوسط حجم الأسرة على حاله منذ العام 2004.

فقد تبيّن على هذا الصعيد، أنّ هناك ارتفاعاً في عدد الوفيات نسبة إلى عدد الولادات. كما أنه خلال السنوات الأخيرة كان هناك انخفاض في الهجرة الصافية إلى لبنان، بينما ازدادت هجرة اللبنانيين إلى الخارج. إلا أنّ عدد غير اللبنانيين الداخلين إلى لبنان قد ارتفع مع مرور الوقت.

وبشكل عام، تتساوى أعداد الرجال والنساء في لبنان، مع فرق بسيط لصالح النساء. وبالرغم من تسجيل عدد أكبر من المواليد الذكور، فقد تبيّن أنّ الرجال، يموتون بعمر أصغر من النساء. وقد ارتفع عدد الزيجات المسجلة في السنوات الخمس الأخيرة؛ كما ارتفع متوسط العمر عند الزواج الأول خلال الفترة نفسها.

وبينما تظهر إحصاءاتنا أنّ سكان لبنان هم بأغليبتهم من الشباب، إلا أنه وبالمقارنة مع البلدان المجاورة، نجد أنّ لبنان لديه أكبر نسبة من المسنين. وقد تكمن إحدى مبررات هذه الظاهرة في تأثير الهجرة الخارجية لعدد كبير نسبياً من فئة الشباب من لبنان، وهو ما يمكن وصفه بهجرة الأدمغة.

حسب التوزيع المناطقي، تضمّ محافظة جبل لبنان أكبر نسبة من السكان، تليها محافظة لبنان الشمالي بينما تضمّ محافظة النبطية أقل نسبة من المقيمين.

وتظهر إحصاءاتنا حول المساكن أنّ أغلبية الأسر تعيش في ملكها الخاص. إنّ أغلبية المساكن المشغولة على أساس كونها مسكناً رئيساً موجودة في محافظة جبل لبنان حيث القسم الأكبر من السكان يعيش في شقق أو منازل مستقلة.

ويمثّل متوسط الإنفاق على المسكن، كمتعلّ وسطي، ثلث إجمالي الإنفاق السنوي للأسر اللبنانية، أي ما يتراوح بين 26% من إنفاق الأسر الأكثر غنى إلى 47% من إنفاق الأسر التي لا يتعدى دخلها الإجمالي السنوي 6 ملايين ليرة لبنانية. كما أنّ نسبة إنفاق الأسر على المسكن من إجمالي الإنفاق السنوي تزيد نسبياً كلما صغر حجم الأسرة.

بنية السكان

■ الهقيمون في لبنان، من هم وما هو عددهم؟

يتألف السكان في لبنان من لبنانيين وغير لبنانيين كانوا يعيشون في لبنان أثناء المسح، حيث تستعمل المسوحات بالعينة لتقدير عدد السكان.

هذا المصدر سمح بتقدير 3.8 مليون شخصاً كانوا يعيشون في لبنان في العام 2007، مع حوالي 4 أشخاص، في كل أسرة. وينتج عن ذلك كثافة سكانية تبلغ حوالي 362 شخصاً في الكيلومتر المربع.

في العام 2007، كان السكان يتألفون من أعداد متساوية تقريباً من النساء والرجال. الأطفال تحت عمر 15 سنة يشكلون 25% من إجمالي السكان، أما كبار السن (65 سنة وما فوق) فيمثلون 10% من السكان.

أغلبية السكان (56%) هم من العازبين وقلّة هم من الأراامل والمطلّقين والمنفصلين (5%). 96% من إجمالي السكان هم من اللبنانيين وحوالي 4% من غير اللبنانيين.

■ سكان لبنان في العام 2007 (بالآلاف)

السكان حسب الفئة العمرية

0-11 سنة : 928
12-14 سنة : 731
15-64 سنة : 1,737
65 سنة وما فوق : 362

السكان حسب الوضع العائلي

لم يسبق له (لها) الزواج : 2,103
متزوج (ة) : 1,455
أرمل (ة) : 167
مطلق (ة) أو منفصل (ة) : 34

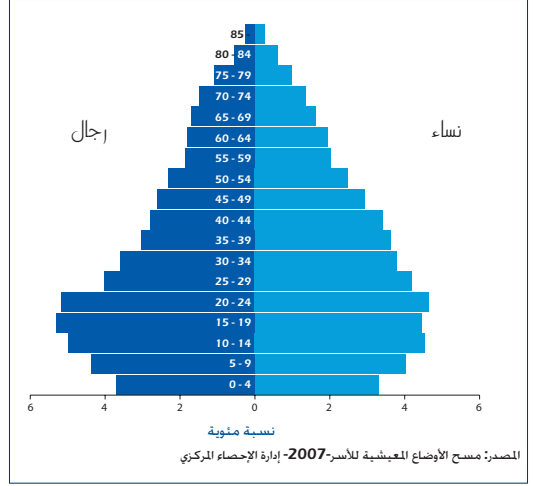
السكان حسب الجنس

المجموع : 3,759
نساء : 1,901
رجال : 1,858

يظهر هرم السكان عدداً قليلاً نسبياً من المولودين الجدد والأطفال النكور والإناث في فئات الأعمار السفلى من الهرم (حتى عمر 14 سنة) مقارنة بالأعمار بين 15 و 24 سنة.

وهنا ما تبين أيضاً بالنسبة إلى الولادات المسجلة خلال الفترة 2000 - 2003.

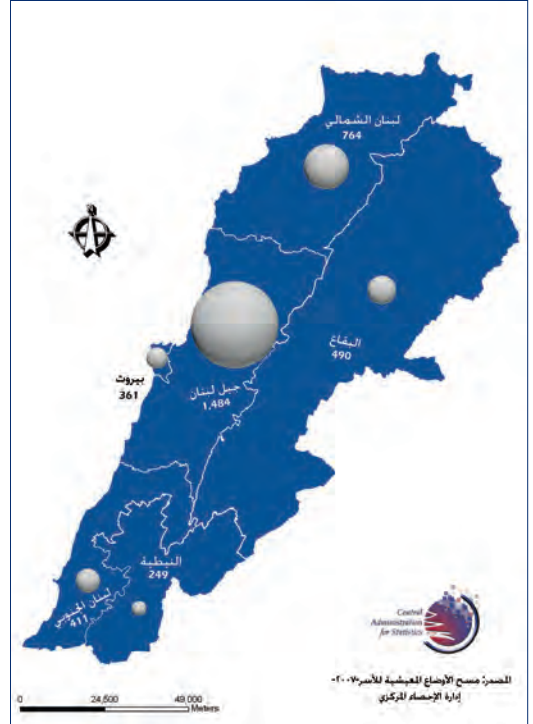
الرسم البياني رقم 1: النساء والرجال في لبنان في العام 2007



يتركز أكبر عدد من السكان في محافظة جبل لبنان تليها محافظة الشمال.

وتحتل محافظة بيروت المرتبة الخامسة بالنسبة إلى عدد المقيمين.

الرسم البياني رقم 2: السكان حسب المنطقة في العام 2007 (بالآلاف)



الولادات والوفيات في لبنان

الذكور: وفيات أكثر من الولادات

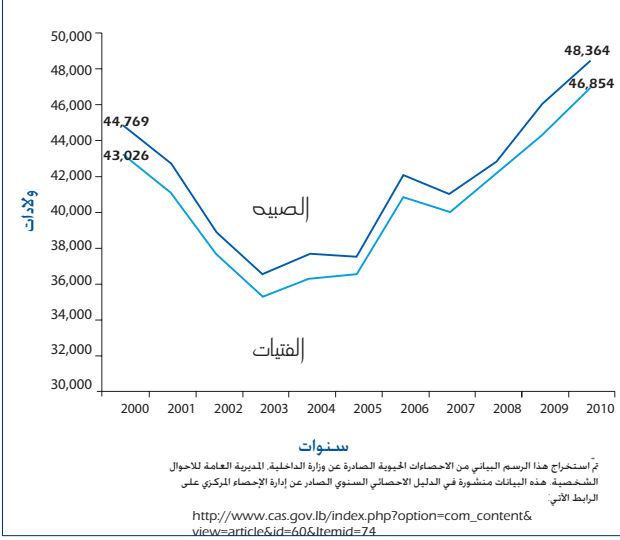
الولادات: الذكور أكثر من الإناث

خلال السنوات العشر الأخيرة، شهد لبنان تفوقاً لولادات الذكور على ولادات الإناث. فقد تفوق متوسط ولادات الذكور على الإناث لبلغ 1,300 ولادة سنوياً بين العام 2000 والعام 2010.

وفي العام 2010 بلغ إجمالي الولادات المسجلة 95,218 ولادة، ما يشكل زيادة 5% للذكور والإناث مقارنة بالعام 2009.

وفي العام 2004، بلغ معدل فترة الخصوبة الإجمالية (أي قياس عدد الأولد للمرأة الواحدة) 1.9 أولد (في السنوات الخمس السابقة للمسح، أي بين الأعوام 1999 و 2003).

الرسم البياني رقم 3: ولادات الفتيات والصبية بين 2000 و 2010

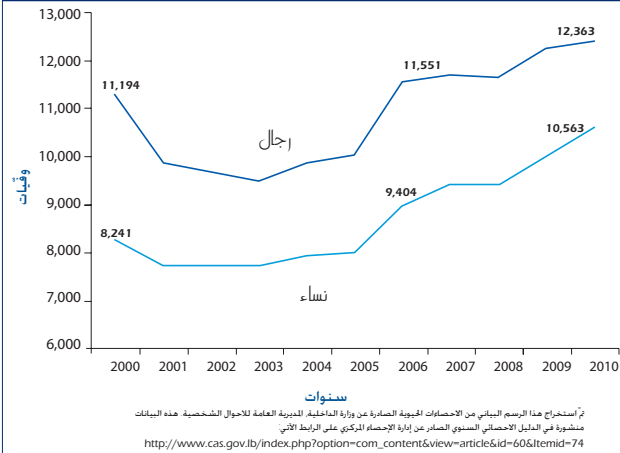


الوفيات: الرجال أكثر من النساء

تعمّر النساء أكثر من الرجال، ومع الوقت يظهر اتساع في الفرق بين الجنسين عند الوفاة. ففي كل سنة يموت رجال أكثر من النساء. في العام 2010، تبيّن لنا أنّ عدد الرجال الذين ماتوا يفوق بـ 1,800 رجلاً عدد النساء المتوفيات. ولكن خلال السنوات العشر، ارتفع عدد الوفيات عند النساء بسرعة أكبر من الرجال.

وقد بلغ إجمالي الوفيات المسجلة في العام 2010، 22,926 حالة وفاة، أي بزيادة 3% مقارنة بالعام 2009.

الرسم البياني رقم 4: وفيات الرجال والنساء بين 2000 و 2010

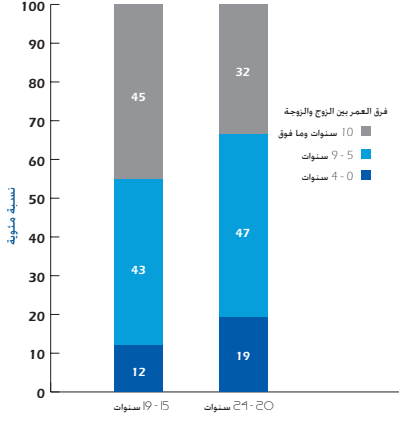


وفيات الرضع والأطفال والتّيّم في لبنان

بلغت نسبة وفيات الرضع في العام 2009 (أي الأطفال الذين يموتون قبل بلوغهم العام الأول) 9 بالألف، كما بلغت نسبة وفيات الأطفال (لأطفال الذين يموتون قبل بلوغهم العام الخامس) 10 بالألف. وقد بيّن المسح المتفدّد من قبل الإدارة في العام 2009، أنّ 3% من الأطفال من عمر 0 حتى 17 عاماً، قد فقدوا على الأقلّ أحد والديهم الطبيعيين.

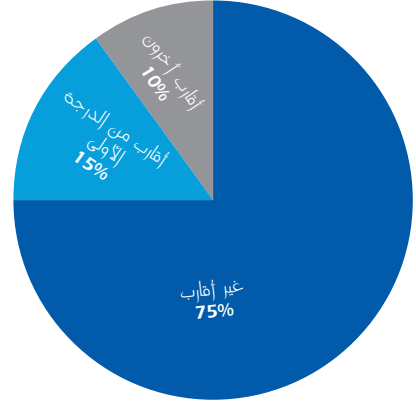
الزواج والطلاق في لبنان

الرسم البياني رقم 6: فرق العمر بين الزوجة والزوج للفئات العمرية المختارة للنساء في العام 2009.



المصدر: المسح العنقودي المتعدد المؤشرات، الدورة الثالثة-2009
إدارة الإحصاء المركزي

الرسم البياني رقم 5: الزواج بين الأقارب وغير الأقارب



المصدر: مسح صحة الأسرة 2004، إدارة الإحصاء المركزي.

والأزواج هم بالإجمال أكبر سناً من زوجاتهم، وبالنسبة إلى البعض منهم فإن فجوة العمر كبيرة جداً.

وقد أظهرت إحصاءاتنا في العام 2009 أن 45% من النساء المتزوجات اللواتي تتراوح أعمارهن بين 15 و19 سنة، يكبرهن أزواجهن بـ 10 سنوات على الأقل.

في العام 2009، بلغ متوسط عمر المرأة عند الزواج الأول 27.7 سنوات.

وقد أظهرت نتائج مسح صحة الأسرة في العام 2004 (PAPFAM) أن 25% من الزيجات سجّلت بين الأقارب. وقد سجّل ارتفاع لهذه الظاهرة بين النساء الأميات كما تبين أن هذه الظاهرة أكثر شيوعاً في محافظات لبنان الجنوبي ولبنان الشمالي والنيبية.

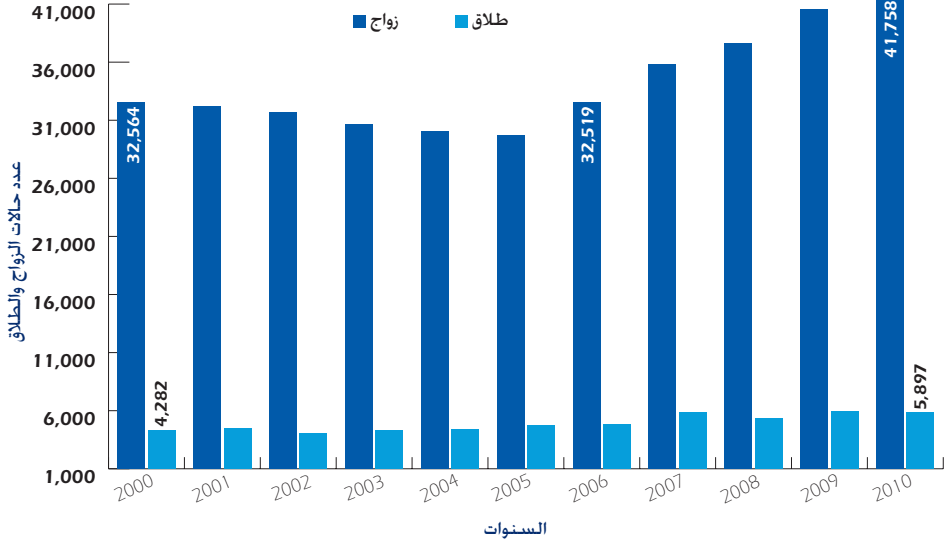
أما بالنسبة إلى تعدد الزوجات، فقد تبين أن حوالي 2% من الزوجات قد ارتبطن برجال لديهم أكثر من زوجة واحدة في الوقت نفسه.

العرائس الأصغر سناً

في العام 2009، 2% من النساء (بين عمر 15 و 49 سنة) كنّ قد تزوجن قبل بلوغ عمر الخامسة عشرة. إضافة إلى أن 13% من النساء (بين عمر 15 و 49 سنة) كنّ قد تزوجن قبل بلوغ عمر الثامنة عشرة.

■ ارتفاع في عدد الزيجات وتراجع طفيف في حالات الطلاق

الرسم البياني رقم 7: حالات الزواج والطلاق بين 2000 و 2010



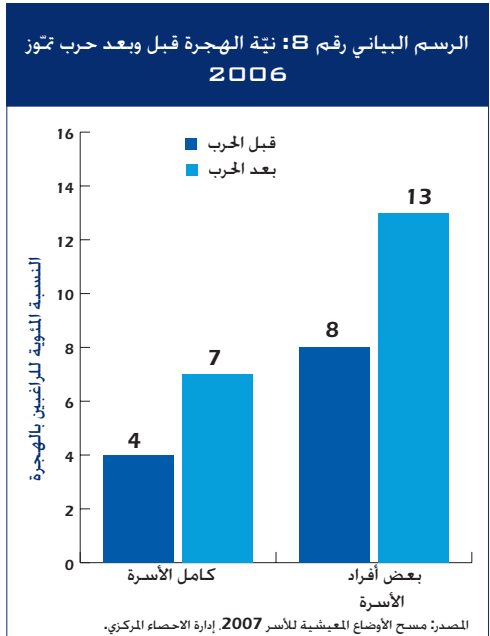
تم استخراج هذا الرسم البياني من الاحصائيات الجيوبية الصادرة عن وزارة الداخلية. المديرية العامة للاحوال الشخصية. هذه البيانات منشورة في الدليل الاحصائي السنوي الصادر عن ادارة الإحصاء المركزي على الرابط الآتي
http://www.cas.gov.lb/index.php?option=com_content&view=article&id=60&Itemid=74

بلغ متوسط الزيجات التي تم عقدها بشكل سنوي بين عام 2000 و 2010، 34,093 زواجا. وقد أخذ هذا الرقم بالارتفاع إبتداءً من العام 2005. خلال العام 2010، تم عقد 41,758 زواجا، أي بارتفاع 3% مقارنة بالعام 2009. وبالمقابل بلغ متوسط حالات الطلاق 4,927 حالة سنوياً بين العام 2000 والعام 2010. وقد سجل متوسط عدد حالات الطلاق 4,378 حالة بين الأعوام 2000 و 2005، إلا أن هذا المتوسط قد ارتفع إلى 5,587 حالة طلاق بعد العام 2005. خلال العام 2010، سجلت 5,879 حالة طلاق أي بمعدل 1% أقل من العام 2009.

■ ماذا وراء الهجرة إلى الخارج؟ أسباب اقتصادية أم أسباب أخرى؟

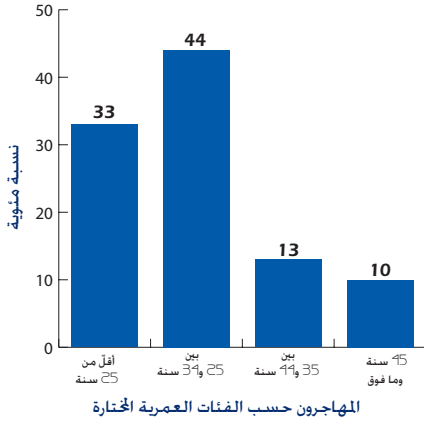
في العام 2004، 50% من الشباب (الذين تتراوح أعمارهم بين 15 و25 سنة) فكروا بالهجرة إلى خارج لبنان. وقد أدلت أغلبية هؤلاء، بأنهم إما " يبحثون عن عمل" (43%) أو "عن حياة أفضل" (35%) كسبب رئيس للتفكير بالهجرة. وبعد ثلاث سنوات، أي في العام 2007، أظهر المسح المنفذ من قبلنا أنه بنتيجة الحرب سجّلت زيادة في نسبة الأسر التي أعربت عن رغبتها بالهجرة إلى خارج لبنان.

فيما عبّر عدد قليل من الأسر عن رغبته بالهجرة إلى خارج لبنان قبل الحرب، تبيّن بعد الحرب أنّ 13% من أفراد الأسر وحوالي 7% من الأسر بأكملها أرادوا أن يهاجروا. 35% من الأسر حيث هناك أفراد أو أسرة بأكملها، فكروا جيداً بالهجرة، سبق وباشروا بإجراءات خاصة بالهجرة.



وفي العام 2009، حوالي 6% من الأسر اللبنانية كان لديها شخص واحد على الأقل (على علاقة مباشرة برب الأسرة كالأولاد أو الأهل...) قد غادر البلد بين العام 2004 والعام 2009 وقد كان الدافع الرئيس مرّة أخرى "البحث عن عمل".

الرسم البياني رقم 10: المهاجرون بين 2004 و2009 حسب الفئات العمرية



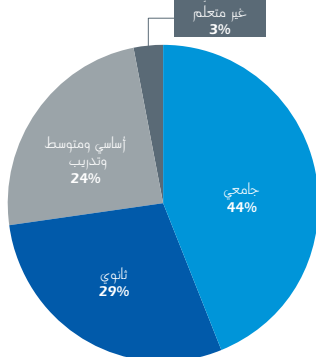
المصدر: المسح العنقودي للمعدّات المؤشرات، الدورة الثالثة- 2009 إدارة الإحصاء المركزي.

وبالنظر إلى المستوى التعليمي للمهاجرين، فقد تبين أنّ 44% منهم كانوا حائزين على شهادة جامعية مقابل 16% من إجمالي المقيمين في لبنان.

29% من إجمالي المهاجرين حصلوا على مستوى التعليم الثانوي مقابل 17% من إجمالي المقيمين في لبنان.

24% من إجمالي المهاجرين أنهوا المرحلة المتوسطة أو حصلوا على شكل من أشكال التدريب غير النظامي.

الرسم البياني رقم 11: المهاجرون بين 2004 و2009 حسب مستوى التعليم

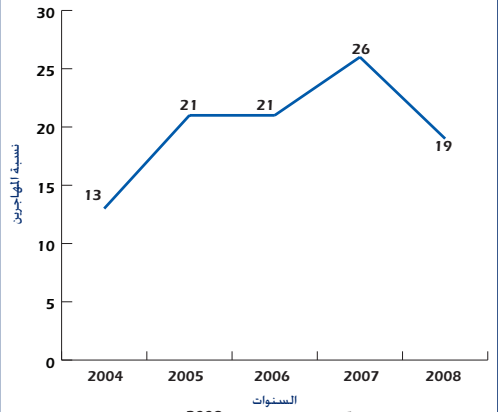


المصدر: المسح العنقودي للمعدّات المؤشرات، الدورة الثالثة- 2009 إدارة الإحصاء المركزي.

في العام 2009، تمّ الطلب من الأسر التي أفادت أنّ لديها مهاجراً واحداً على الأقل منذ العام 2004، إعطاء بعض الخصائص عن المهاجرين عند هجرتهم. فتبيّن أنّ أغلبية المهاجرين كانوا رجالاً (76%)، عازبين (57%)، أصغر من 35 عاماً (77%) و أنّ 44% منهم حائزون على شهادات جامعية. نصف المهاجرين كانوا من دون عمل في لبنان وقد غادروا البلد بحثاً عن عمل في الخارج بشكل أساسي (66%).

تبين من خلال حالات الهجرة المسجلة بين العام 2004 والعام 2009، أنّ 21% غادروا البلاد في العام 2005 و 26% في العام 2007. وقد سجّل ابتداءً من العام 2008 انخفاض في نسبة المهاجرين التي بلغت 19%، وقد يكون ذلك عائد إلى الركود الاقتصادي في العامين 2007 و2008.

الرسم البياني رقم 9: المهاجرون بين 2004 و2009 حسب سنة الهجرة



المصدر: المسح العنقودي للمعدّات المؤشرات، الدورة الثالثة- 2009 إدارة الإحصاء المركزي.

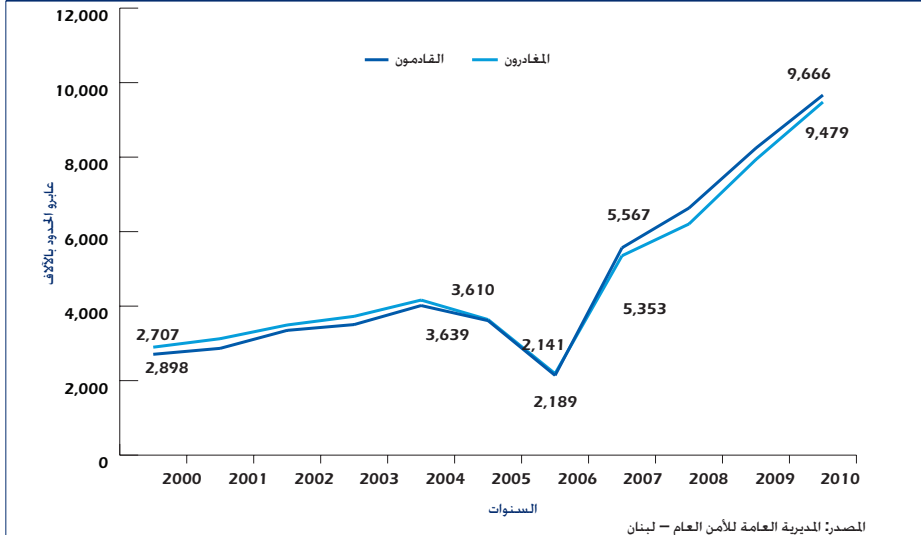
وبعبارات بسيطة، فإنّ مهاجريننا الشباب كانوا من حاملي الشهادات العليا ولكن للأسف تمّت الاستفادة من كفاءتهم للمساهمة في القوى العاملة لدى اقتصادات أخرى.

تمّ استيعاب الهجرة اللبنانية من قبل اقتصادات أخرى كإيطاليا العربية (39%)، وأوروبا (20%)، وأميركا (19%) وأفريقيا (12%) حيث توفرت فرص العمل.

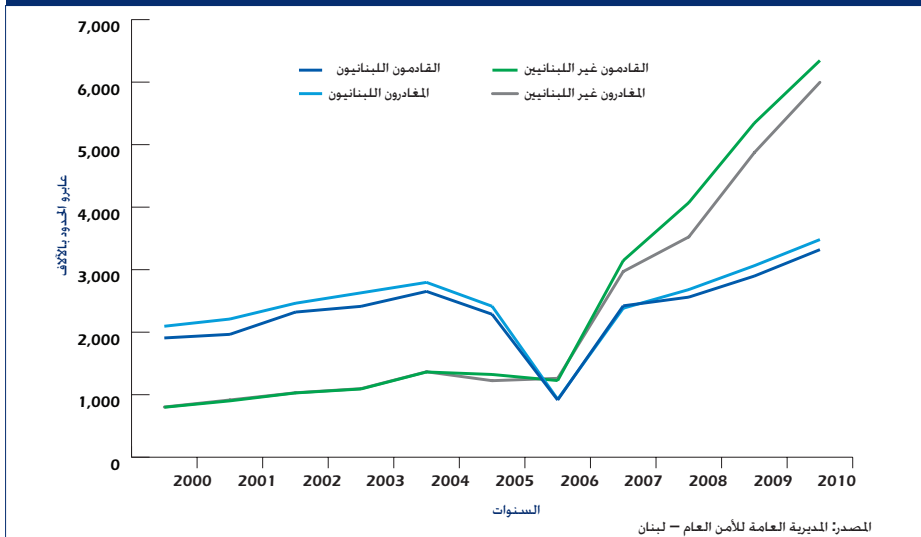
حرب تمّوز. إضافة إلى ذلك، فقد اعتمدت المديرية العامة للأمن العام في العام 2007 تغييراً في المنهجية. ومنذ ذلك الحين بدأت حركة العابرين للحدود تظهر أكبر بكثير لناحية التدفّقات في الاتجاهين، وبخاصة لغير اللبنانيين.

تظهر إحصاءات المعابر الحدودية تدفّقات منخفضة للهجرة الصافية خلال السنوات العشر الأخيرة، حيث تمّ التعويض عن عدد القادمين إلى لبنان بعدد المغادرين. وقد شهد العام 2006 حركة مضطربة على المعابر بسبب

الرسم البياني رقم 12 : عبور الحدود بين 2000 و 2010 (بالآلاف)

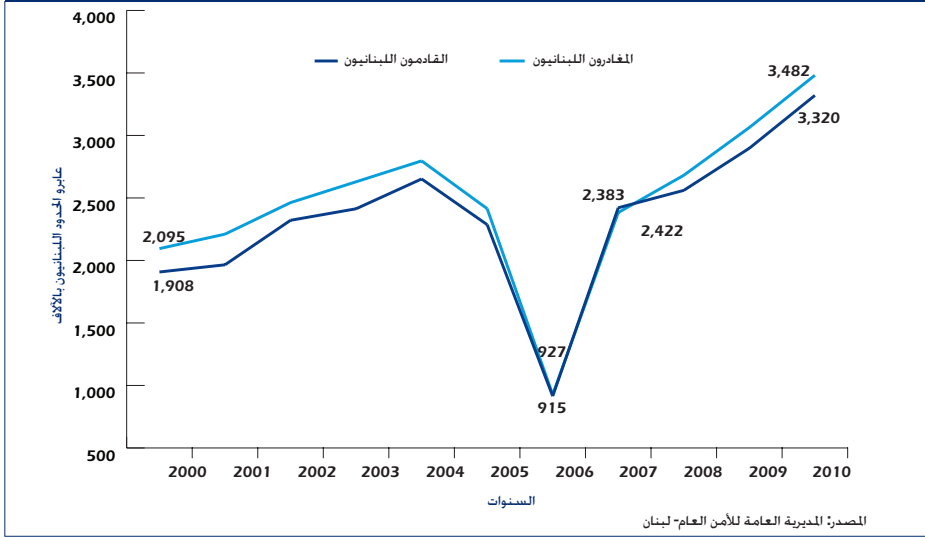


الرسم البياني رقم 13 : عبور الحدود من لبنانيين وغير لبنانيين بين 2000 و 2010 (بالآلاف)

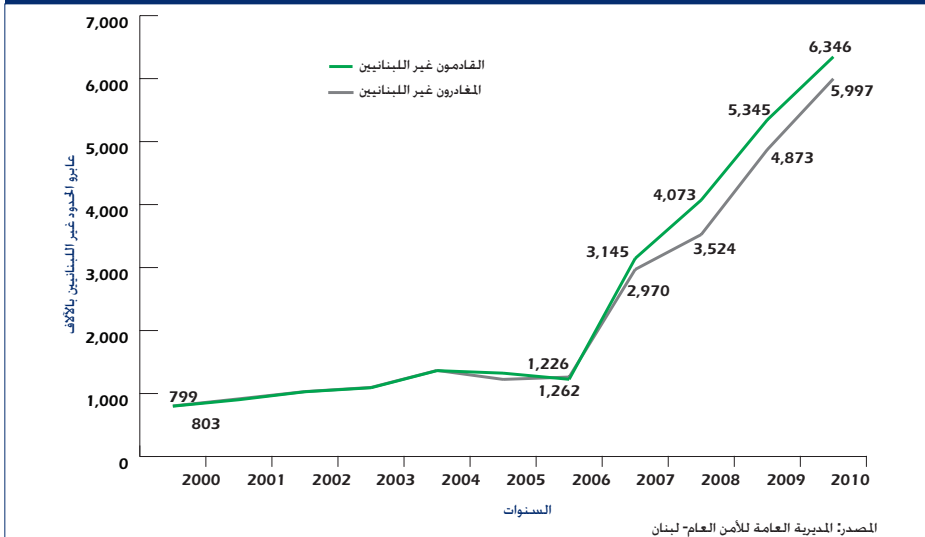


■ اللبنانيون يغادرون البلد وغير اللبنانيين يدخلونه.

الرسم البياني رقم 14 : عابرو الحدود اللبنانيون بين 2000 و 2010 (بالآلاف)



الرسم البياني رقم 15 : عابرو الحدود غير اللبنانيين بين 2000 و 2010 (بالآلاف)



بين العام 2000 والعام 2010، بلغ متوسط اللبنانيين القادمين إلى لبنان 2.3 مليوناً في السنة، وحوالي 2.5 مليوناً للمغادرين في السنة. كما بلغ متوسط القادمين غير اللبنانيين حوالي 2.4 مليوناً في السنة و 2.3 مليوناً في السنة.

تم استخراج الأرقام عن حركة العبور الحدودية من إحصاءات المعبّرات الحدودية الصادرة عن المديرية العامة للأمن العام في وزارة الداخلية والبلديات. هذه البيانات منشورة في الدليل الإحصائي السنوي لإدارة الإحصاء المركزي على الرابط الآتي:

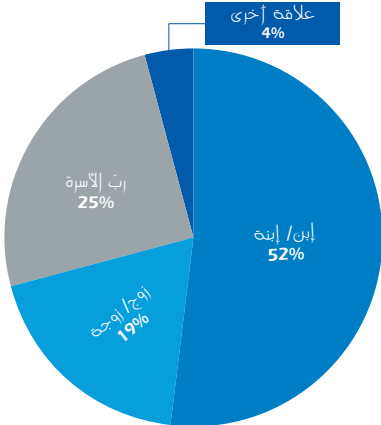
http://www.cas.gov.lb/index.php?option=com_content&view=article&id=60&Itemid=74

بنية الأسرة في العام 2009

أرباب الأسر

بصرف النظر عن جنس رب الأسرة، تظهر إحصاءاتنا أنّ أرباب الأسر يشكلون 25% من إجمالي المقيمين في لبنان. وقد بلغ متوسط عدد الأولاد لكل رب أسرة ولدين اثنين. 4% من السكان تربطهم برب الأسرة "علاقة أخرى" ومنهم الأقارب، والأهل أو غيرهم من الأشخاص الذين لا تربطهم علاقة مباشرة مع رب الأسرة كالخدم.

الرسم البياني رقم 16 : المقيمون حسب علاقتهم برب الأسرة (الجنسين)

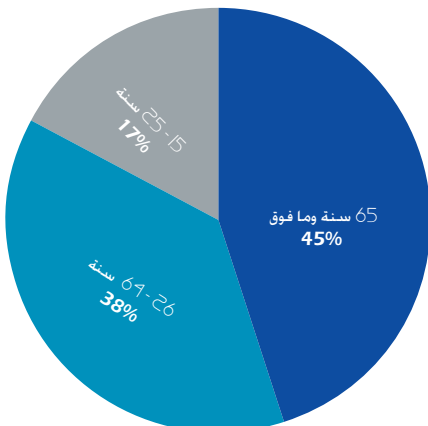


المصدر: المسح العنقودي المتعدّد المؤشرات، الدورة الثالثة-2009
إدارة الإحصاء المركزي.

النساء أرباب الأسر

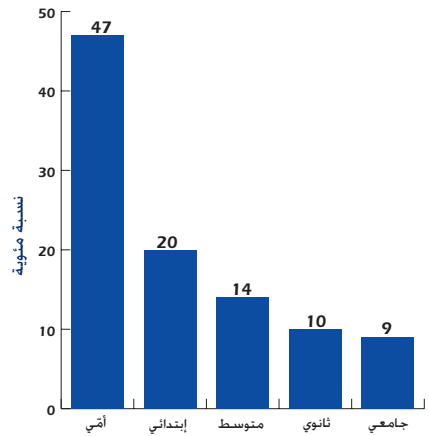
15% من الأسر في لبنان ترأسها النساء. تبلغ النساء أرباب الأسر بأغليبيتهنّ الـ 65 من العمر وما فوق، وهنّ أرامل وأمّيات. كما لاحظنا أنّ 56% من تلك الأسر التي ترأسها النساء، ليس ضمنها أي صبية أو رجال يعيشون في المنزل.

الرسم البياني رقم 18 : النساء أرباب الأسر حسب الفئات العمرية



المصدر: المسح العنقودي المتعدّد المؤشرات، الدورة الثالثة-2009
إدارة الإحصاء المركزي.

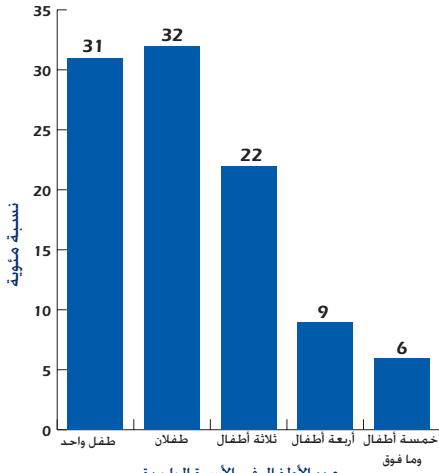
الرسم البياني رقم 17 : المستوى التعليمي المحضّل للمرأة ربّة الأسرة



المصدر: المسح العنقودي المتعدّد المؤشرات، الدورة الثالثة-2009
إدارة الإحصاء المركزي.

■ الأطفال

الرسم البياني رقم 19: الأسر التي لديها طفل واحد على الأقل تحت عمر 15 سنة



عدد الأطفال في الأسرة الواحدة
المصدر: المسح العنقودي المتعدّد المؤشرات. المورة الثالثة-2009
إدارة الاحصاء المركزي.

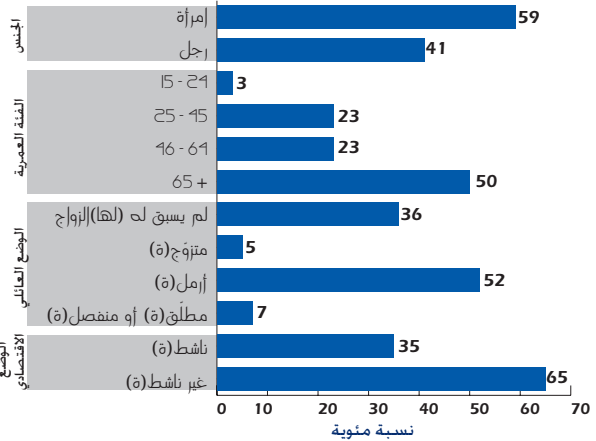
52% من إجمالي الأسر في لبنان ليس لديها أطفال تحت عمر 15 سنة، وقد بلغ متوسط أعمار أرباب هذه الأسر 61 عاماً. أما الأسر المتبقية والتي تشكل 48% من مجموع الأسر فليديها على الأقل طفل تحت عمر 15 سنة. و 6% من الأسر، التي لديها أطفال تحت عمر 15 سنة، لديها خمسة أطفال أو أكثر.

■ من هي النسب الوالدة من شخص واحد؟

7% من إجمالي الأسر في لبنان مؤلفة من فرد واحد. تتألف هذه الأسر بشكل عام من نساء و مسنين و أراذل. هذه الأسر مؤلفة كذلك من أشخاص غير ناشطين (65%).

إلا أنّ 35% من أفراد هذه الأسر كانوا ناشطين إقتصادياً؛ بالتحديد 34% منهم كانوا يعملون و 1% منهم فقط كانوا عاطلين من العمل.

الرسم البياني رقم 20: خصائص الأسرة المؤلفة من فرد واحد



المصدر: المسح العنقودي المتعدّد المؤشرات. المورة الثالثة-2009 إدارة الاحصاء المركزي.

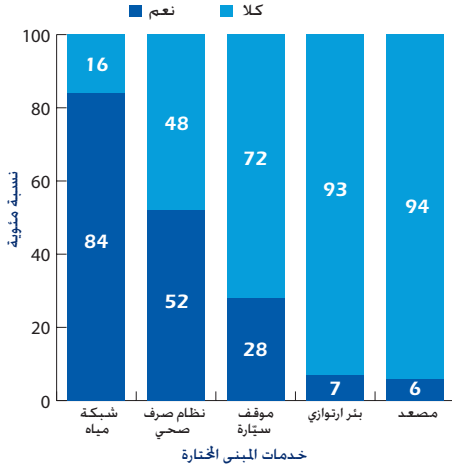
■ حجم العبء!

في العام 2007، بلغ معدّل الإعالة العمرية المتعلقة بعدد الأفراد الذين يعتمدون على الآخرين في عيشتهم اليومي 52%. أي أنّ هناك 52 شخصاً بعمر الإعالة على كلّ مئة شخص بسن العمل.

المسكن في لبنان

المباني في لبنان

الرسم البياني رقم 21: توفّر الخدمات المعتمدة في المباني



المصدر: المسح الشامل للمباني والمؤسسات 2004-2005

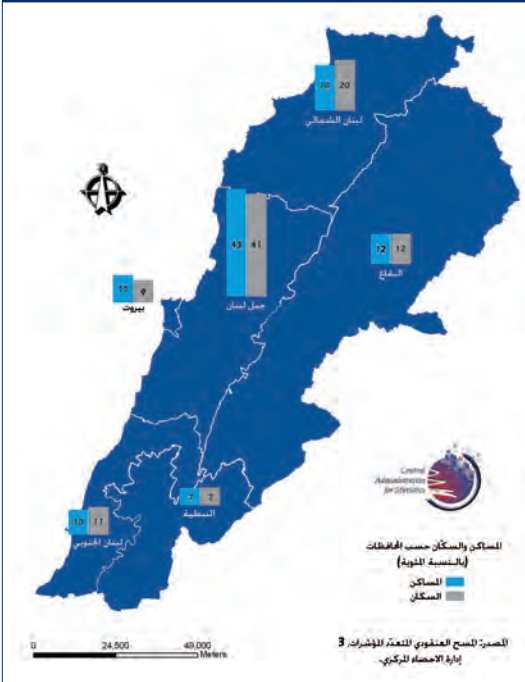
بلغ عدد المباني في لبنان حسب تعداد المباني والمسكن والمؤسسات الذي نفّذته إدارة الإحصاء المركزي حوالي 408,515 مبنى.

وقد بيّن التعداد المنكور أن 6% فقط من إجمالي المباني في لبنان لديها مصاعد.

فقط نصف المباني في لبنان لديه نظام صرف صحي بينما 84% منها موصولة إلى شبكة مياه.

المساكن في لبنان

الرسم البياني رقم 22: المساكن والسكان حسب المحافظات



المصدر: المسح المعنوي للتعمير والإسكان، إدارة الإحصاء المركزي.

في العام 2009، تمّ تقدير حوالي 930,500 مسكناً مشغولاً من قبل أسر كمسكن رئيسي. 43% من المساكن في لبنان موجودة في محافظة جبل لبنان حيث تعيش أكبر شريحة من السكان، تتبعها محافظة الشمال بـ 18% من المساكن و 20% من السكان، وتحل محافظة البقاع المرتبة الثالثة.

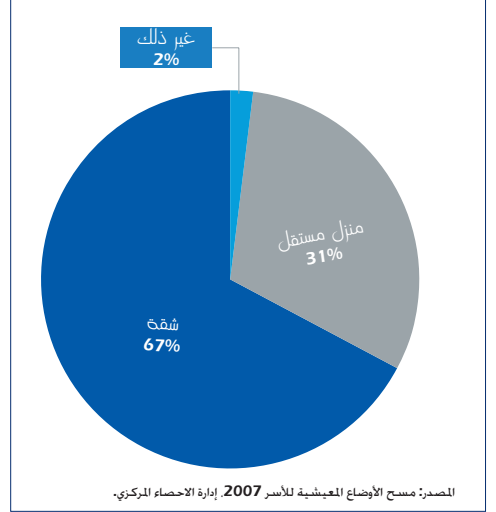
وتوحي النتائج بوجود إشغال ناقص في بيروت وجبل لبنان وإشغال فائض في لبنان الشمالي بشكل أساسي.

في العام 2004، أظهر المسح أنّ 71% من الأسر تملك المسكن الخاص الذي تقيم فيه، وهذه نسبة مرتفعة جداً.

خصائص المسكن في لبنان

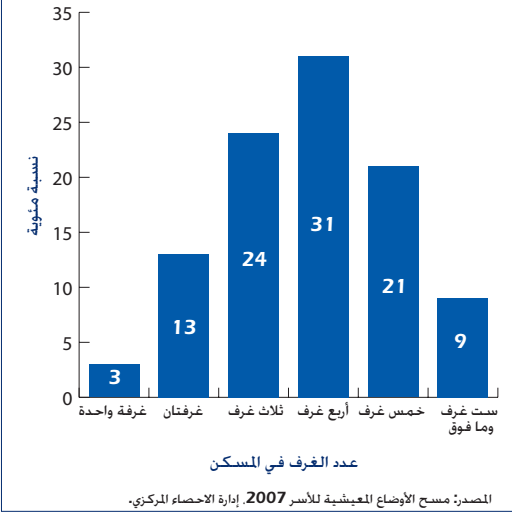
أنواع المساكن

الرسم البياني رقم 23: نوع المسكن



المساحات الوعيشية

الرسم البياني رقم 24: عدد الغرف في المساكن (باستثناء المطابخ والحمامات)



ومن الخصائص الملفتة في المساكن في لبنان، العدد الكبير للمساحات المعيشية (باستثناء المطابخ والحمامات). فقد تبين أن أغلبية المساكن تتألف على الأقل من 4 غرف بينما يتألف عدد قليل منها من غرفة واحدة (3%).

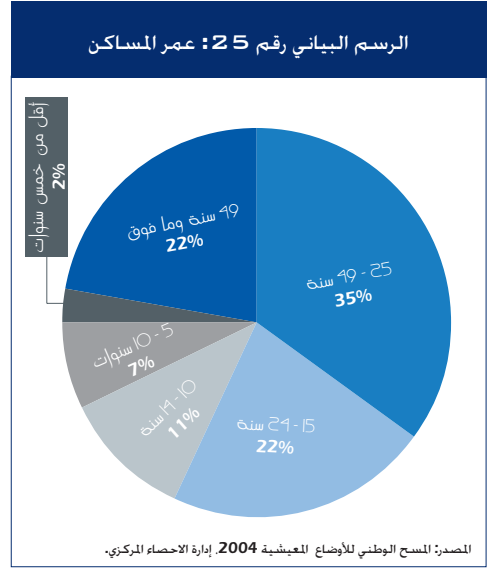
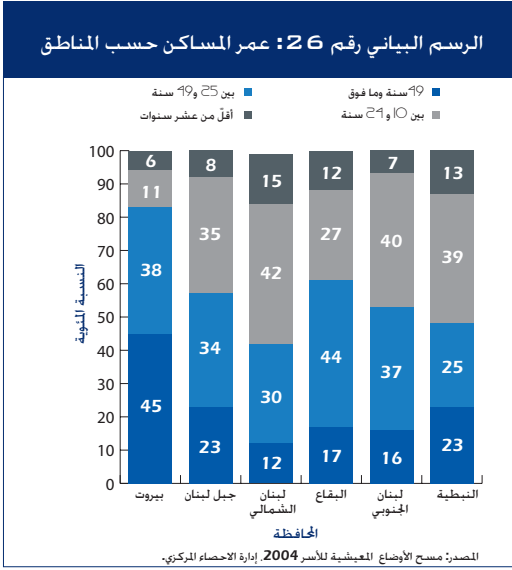
تعيش أغلبية الأسر في شقق أو في منازل مستقلة وقلة منها تعيش في نوع آخر من المساكن كالـ"فيللا" أو المساكن المرتجلة.

ما هي المساحة المخصصة للشخص في المنزل؟

تمت قسمة المساحة الإجمالية للمساكن على عدد الشاغلين لاستخراج المساحة التقريبية للشخص الواحد، فتبين أن وسيط المساحة داخل المسكن يقتر بـ30 متراً مربعاً للشخص الواحد.

■ عمر المساكن

في المسح المنقذ في العام 2004 تمّ السؤال عن عمر المساكن المشغولة كمسكن رئيسي، وتبيّن أنّ 21% من المساكن أنشئت بعد العام 1990. وحوالي 57% أنشئت خلال الفترة الواقعة بين العام 1955 والعام 1989 و حوالي 22% أنشئت قبل العام 1955.

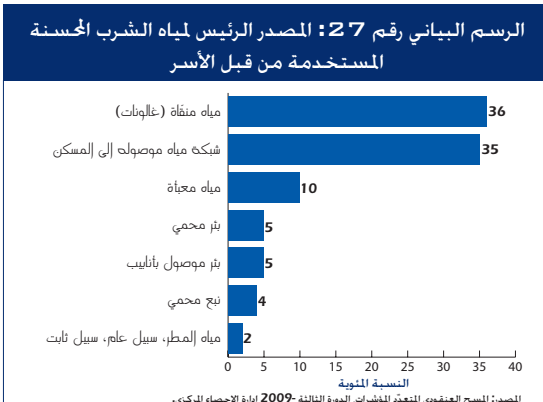


57% من المساكن المشغولة كمسكن رئيسي للأسر عمرها 25 سنة وما فوق، و 3% فقط من المساكن أنشئت في السنوات الخمس الأخيرة.

بالنظر إلى عمر المساكن حسب المنطقة، لوحظ أنّ بيروت تحتوي على أقدم المساكن في لبنان حيث 45% من المساكن قد أنشئت في العام 1954 او قبل ذلك حتى، وحوالي 38% أنشئت بين السنوات 1955 و 1978. وبالعكس، يحتوي شمال لبنان نسبة كبيرة من المساكن الجديدة حيث 15% من المساكن في تلك المنطقة قد أنشئت خلال السنوات 1994 حتى 2004.

■ مصادر المياه المستخدمة من قبل النسر.

في العام 2009، 75% من الأسر كانت موصولة إلى شبكة مياه عامة و 87% من الأسر كانت مياه الشرب متوفرة لديها في مساكنها. وتقريباً كلّ المساكن (99%) في لبنان كانت تخزّن المياه في المنزل بوسائل مختلفة.



الأغلبية الساحقة من الأسر في لبنان (98%) تستخدم مصادر مياه الشرب المحسنة إضافة إلى 22% من الأسر التي تستخدم وسائل إضافية لمعالجة المياه المحسنة قبل شربها مثل استخدام مصفاة لتنقية المياه.

الأسر التي تستخدم مصادر المياه المحسنة أفادت عن المصدر الرئيسي المستخدم لمياه الشرب في المنزل. وقد أظهرت النتائج أنّ مصادر المياه المحسنة الأكثر شيوعاً، هي المياه المنقاه (36%) والمياه التي تصل إلى المنازل بالأنابيب (35% من الأسر).

■ المسكن الثانوي داخل وخارج لبنان.

أظهرت نتائج المسح في العام 2004 أن حوالي 8% من الأسر لديها، إضافة إلى مسكنها الرئيسي، مسكناً ثانوياً واحداً على الأقل، وأغلبية هذه المساكن تقع داخل لبنان (94% من إجمالي المساكن الثانوية).

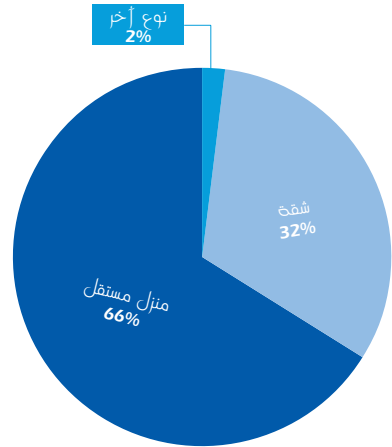
وتستخدم أغلبية الأسر مساكنها الثانوية كمكان لتمضية العطل (88%) أو للعمل (12%).

بالنظر إلى نوع المسكن الثانوي، نجد أن أغلبية هذه المساكن هي منازل مستقلة تليها شقق في مبانٍ خاصة أو مستقلة أو في مجمعات سكنية وعدد قليل منها من نوع الـ"فيلات".

إن أغلبية المنازل الثانوية (68%) هي ملكية فردية لرب الأسرة أو أحد أفراد العائلة الآخرين. بينما حوالي 21% يتشارك ملكيتها أفراد الأسرة، الأبناء أو أحد الأقارب الآخرين. عدد قليل جداً من المساكن الثانوية مؤجر (8%)، مقدم مجاناً أو مصادر (2%).

52% من المساكن الثانوية مورثة و46% مشتراة من قبل الأسرة بأموالها الخاصة أو بقرض خاص.

الرسم البياني رقم 28: أنواع المساكن الثانوية

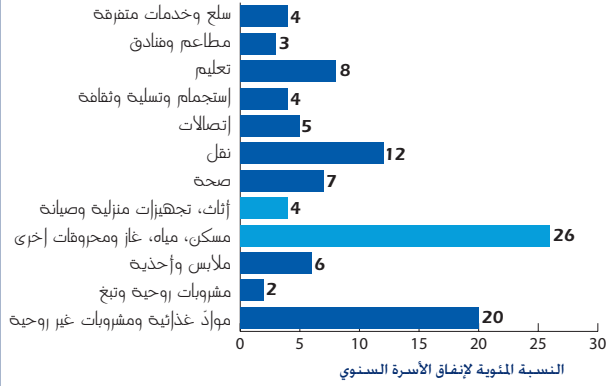


المصدر: مسح الأوضاع المعيشية للأسر 2004، إدارة الإحصاء المركزي.

قَدَّر متوسط الإنفاق على المسكن (بما فيها الخدمات والأثاث والسلع المعمّرة) بحوالي 5,677 مليون ليرة لبنانية في العام 2004، أي ما يمثّل بشكل متوسط 30% من إجمالي إنفاق الأسرة السنوي.

يمثّل المسكن أكبر بند من بنود الإنفاق السنوي للأسر يليه المأكل والنقل.

الرسم البياني رقم 29: نسبة الإنفاق السنوي للأسر حسب الفئة

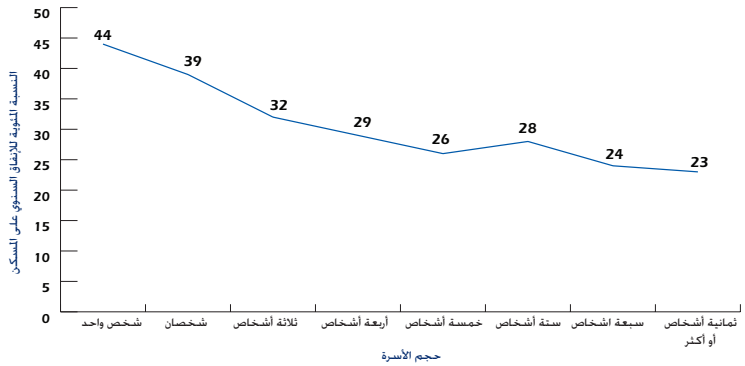


المصدر: مسح الأوضاع المعيشية للأسر - 2004 إدارة الإحصاء المركزي.

تتغيّر نسبة الإنفاق السنوي على المسكن حسب عدد أفراد الأسرة الذين يتشاركون المسكن الواحد؛ فكلّما ازداد عدد أفراد الأسرة، انخفضت نسبة الإنفاق وفقاً لهذه الزيادة.

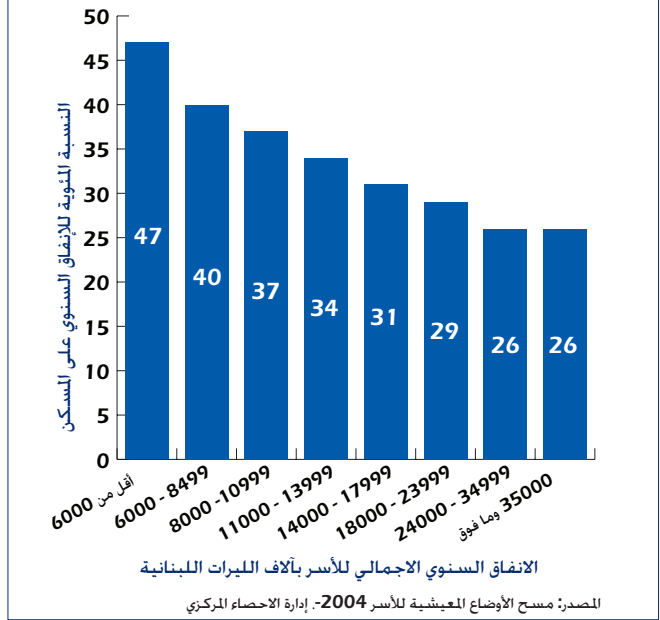
قَدَّرت النسبة المئوية السنوية للإنفاق على المسكن والخدمات والتجهيزات، بـ44% من إجمالي النفقات للأسر المؤلفة من شخص واحد، وأقل من 25% للأسر المؤلفة من سبعة أفراد أو أكثر.

الرسم البياني رقم 30: نسبة الإنفاق السنوي (من نسبة الإنفاق الإجمالي) على المسكن حسب حجم الأسرة



المصدر: مسح الأوضاع المعيشية للأسر - 2004 إدارة الإحصاء المركزي.

الرسم البياني رقم 13: نسبة الإنفاق السنوي على المسكن حسب إنفاق الأسر الإجمالي بآلاف الليرات اللبنانية



الإنفاق على المسكن يشكّل عبئاً أكبر على الأسر ذي الدخل المتدني. الأسر التي يبلغ إجمالي إنفاقها السنوي أقل من 6 ملايين ليرة لبنانية، تخصص نصف إنفاقها تقريباً (47%) على المسكن وما يتبعه من مصاريف وخدمات. وبالمقابل، الأسر ذو الإنفاق الإجمالي السنوي الأعلى (أكثر من 24 مليون ليرة لبنانية في السنة)، تخصص فقط ربع إنفاقها (26%) على المسكن.

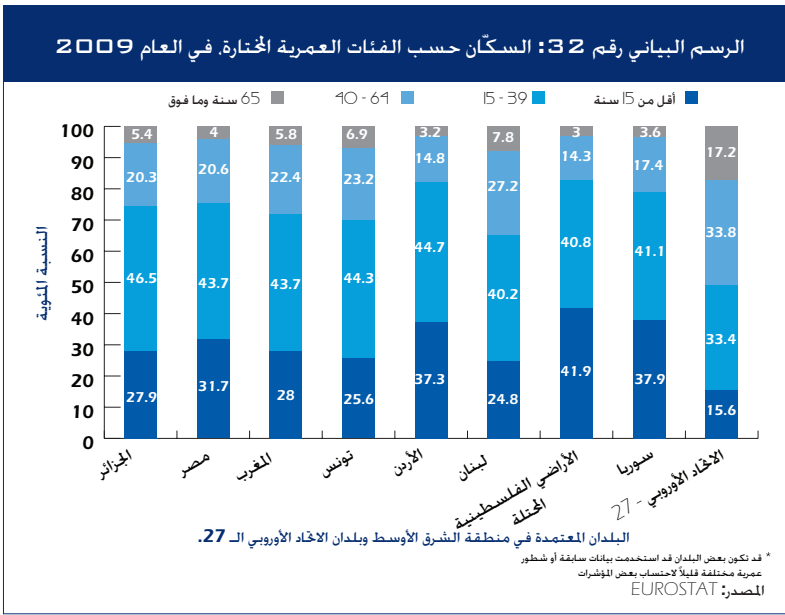
لبنان مقارنة ببلدان الجوار

هنا القسم مخصص لمقارنة لبنان مع بعض البلدان المتوسطية؛ وذلك بالاستناد إلى منشورة EUROSTAT، التي وفّرت بيانات قابلة للمقارنة. البيانات المستخدمة في هذا القسم تمّ استخراجها من "Pocketbook on Euro-Mediterranean statistics"، طبعة 2011، وهي متوفرة على الرابط الآتي:

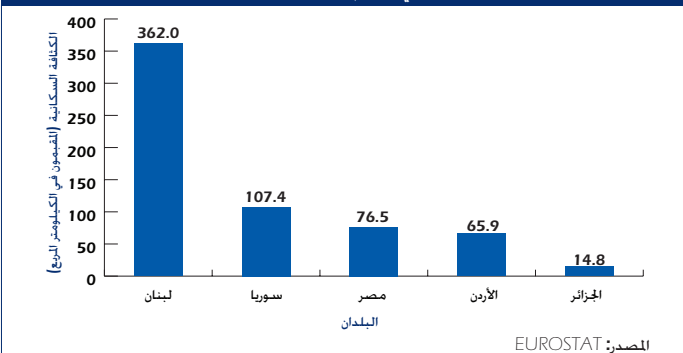
http://epp.eurostat.ec.europa.eu/portal/page/portal/product_details/publication?p_product_code=KS-32-11-802

نحن الأكبر عمراً في المنطقة

تمّت مقارنة لبنان بعدد محدّد من بلدان منطقة الشرق الأوسط وبالبلدان الأوروبية الـ 27. عبر استخدام مؤشرات برنامج MEDSTAT القابلة للمقارنة. وقد تبين أنّ لدى لبنان في الوقت نفسه أكبر نسبة من المسنين و أقل نسبة من الأطفال مقارنة ببلدان أخرى في منطقة الشرق الأوسط.



الرسم البياني رقم 33: الكثافة السكانية (عدد المقيمين في الكيلومتر المربع). في العام 2009



لدى لبنان أكبر كثافة سكانية مقارنة ببعض بلدان المنطقة.

تذكير سريع بالمفاهيم والمصطلحات المستخدمة في هذه المنشورة إستناداً إلى التعاريف والمعايير الدولية.

- الكثافة السكانية: عدد الأشخاص في وحدة المساحة (كيلومتر مربع)
- معتل فترة الخصوبة الاجمالية: هو قياس عدد الأطفال للمرأة الواحدة (للسنوات الخمس السابقة للمسح ، أي السنوات 1999 حتى 2003)
- معتل وفيات الرضع: هو نسبة الأطفال الذين يموتون قبل بلوغ عامهم الأول ، ويحتسب عادة بآلاف الولادات الحية
- معتل وفيات الأطفال: هو نسبة الأطفال الذين يموتون قبل بلوغ عامهم الخامس ، ويحتسب عادة بآلاف الولادات الحية
- المعتل الاجمالي للإعالة العمرية: هو قياس البنية العمرية للسكان. يربط بين عدد الأفراد "المعتمدين" على دعم الآخرين لسد حاجاتهم اليومية- الأصغر والأكبر سناً - وعدد الأفراد الذين يستطيعون توفير هذا الدعم. إنَّ المعتل الاجمالي للإعالة العمرية هو نسبة مجموع صغار السن والمسنين غير الناشطين اقتصادياً، (أقل من 15 سنة و 65 سنة وما فوق) ، الى مجموع عدد الأشخاص في سن العمل (15-64 سنة).

■ مصادر البيانات

- المسح العنقودي المتعدد المؤشرات بورتو الثالث MICS3 ، إدارة الاحصاء المركزي بالتعاون مع منظمة الأمم المتحدة للطفولة ، لبنان ، 2009. نتائج المسح متوفرة على الرابط الآتي:
http://www.cas.gov.lb/index.php?option=com_content&view=article&id=108&Itemid=115
- مسح الأوضاع المعيشية للأسر ، إدارة الاحصاء المركزي بالتعاون مع منظمة العمل الدولية ILO ، وبرنامج الأمم المتحدة الإنمائي UNDP ، ووزارة الشؤون الاجتماعية ، لبنان 2007. نتائج المسح متوفرة على الرابط الآتي:
http://www.cas.gov.lb/index.php?option=com_content&view=article&id=115&Itemid=2
- مسح الأوضاع المعيشية للأسر ، إدارة الاحصاء المركزي بالتعاون مع برنامج الأمم المتحدة الإنمائي UNDP ، ووزارة الشؤون الاجتماعية ، لبنان 2004-2005. نتائج المسح متوفرة على الرابط الآتي:
http://www.cas.gov.lb/index.php?option=com_content&view=article&id=108&Itemid=115
- المسح الشامل للمباني والمؤسسات ، إدارة الاحصاء المركزي ، لبنان ، 2004. نتائج المسح متوفرة على الرابط الآتي
http://www.cas.gov.lb/index.php?option=com_content&view=article&id=115&Itemid=2:
- مسح صحة الأسرة في لبنان (PAPFAM) ، إدارة الاحصاء المركزي ، لبنان 2004. نتائج المسح متوفرة على الرابط الآتي:
<http://www.cas.gov.lb/images/PDFs/Lebanon%20PAPFAM%20Arabic.pdf>
- الدليل الإحصائي السنوي ، إدارة الاحصاء المركزي 2000-2010:
http://www.cas.gov.lb/index.php?option=com_content&view=article&id=100&Itemid=2

الجمهورية اللبنانية

رئاسة مجلس الوزراء

إدارة الإحصاء المركزي

بناية التجارة والمال، ط5

القنطاري، شارع الجيش

بيروت - لبنان

هاتف/فاكس: +9611373160

www.cas.gov.lb