



STATISTICS | SIF |  
IN FOCUS

# سوق العمل في لبنان

نجوى يعقوب  
لارا بدر

العدد

01

تشرين أول  
2011



## نحن هنا لمساعدتكم

للإجابة على استفساراتكم بخصوص هذه المنشورة، يرجى مراسلتنا على البريد الإلكتروني

social@cas.gov.lb

أو الاتصال على الرقم + 961 1 373 168

كما يمكنكم زيارة موقعنا الإلكتروني [www.cas.gov.lb](http://www.cas.gov.lb) حيث يمكن تحميل ما توفر من إحصاءات ومؤشرات عن لبنان مجاناً.

السرد المقترح: سوق العمل في لبنان،  
Statistics In Focus، إدارة الإحصاء المركزي،  
لبنان، العدد رقم 1، تشرين الأول 2011.

هذه المنشورة مجانية ومتوفرة على الرابط الآتي:

[http://www.cas.gov.lb/index.php?option=com\\_content&view=article&id=58&Itemid=40](http://www.cas.gov.lb/index.php?option=com_content&view=article&id=58&Itemid=40)

تصميم: خضر ضاهر- إدارة الإحصاء المركزي



يسرّ إدارة الاحصاء المركزي أن تضع بين أيديكم العدد النول من سلسلة (Statistics In Focus, SIF) التي تتضمن مجموعة من المنشورات عن الاحصاءات الاجتماعية، بعنوان «سوق العمل في لبنان». وذلك في إطار برنامج التوأمة الأوروبي بين إدارة الاحصاء المركزي في لبنان ووكالة الأبحاث والاحصاءات في شمال أيرلندا NISRA - المملكة المتحدة.

يحتوي هذا العدد على مؤشرات أساسية وبيانات عن سوق العمل في لبنان استناداً إلى إحصاءات رسمية تشكل مرجعية للمستخدمين الباحثين عن معلومات وبيانات إحصائية في هذا الموضوع.

تقدّر إدارة الاحصاء المركزي شكرها لكل من ساهم في إصدار هذه المنشورة.

**الدكتورة مرال توتليان غيدانيان**

مدير عام إدارة الاحصاء المركزي

# سوق العمل في لبنان

يهدف هنا العدد إلى تزويد المستخدمين بمعلومات مهمة عن سوق العمل في لبنان تساعد على فهم الواقع الحالي ومقارنته بالدول المجاورة.

ويهدف الإجابة على حاجات المستخدمين، قمنا باستخراج أحدث البيانات المتوفرة من المسح العنقودي المتعدد المؤشرات في دورته الثالثة (MICS3)، الذي نفذته إدارة الإحصاء المركزي في العام 2009 بالتعاون مع منظمة الأمم المتحدة للطفولة - UNICEF مكتب بيروت. وفي حال استخدام مصادر أخرى سيشار إليها في حينه.

تطلق إدارة الإحصاء المركزي في لبنان سلسلة (Statistics In Focus "SIF")، وهي مجموعة إصدارات تلقي الضوء على عدد من المؤشرات الاجتماعية والاقتصادية في لبنان.

يتناول هنا العدد بصورة موجزة أبرز المؤشرات المتعلقة بسوق العمل والبيانات التي توفرها المسوحات الإحصائية المنفذة من قبل إدارة الإحصاء المركزي خلال السنوات الأخيرة.

المحتويات	
2	مقدمة
3	بنية سوق العمل
4	العمالة
9	البطالة
13	غير الناشطين
14	معلومات مفيدة
16	مؤشرات حسب المناطق
17	مقارنات
18	مصادر ومفاهيم

## ملاحظة توضيحية:

سوف تلاحظون خلال تصفح هذا الكتيب استعمال الرمز الآتي [\*] للدلالة على الأرقام ما دون 25 شخصاً، او الرمز الآتي [رقم] للدلالة على الأرقام ما بين 25 و 50 شخصاً. وذلك لإعلامكم بضرورة التعاطي بحذر مع هذه الأرقام.

## ملاحظة عامة:

قد لا يبلغ مجموع النسب المئوية 100% بسبب التوير.

بالنسبة إلى المناطق المذكورة في الرسمين البيانيين رقم 11 (معدل البطالة حسب المنطقة) في الصفحة 10، ورقم 19 (الأسر التي تضم غير الناشطين حسب المنطقة) في الصفحة 13، فقد استخدمت تسميات المناطق الآتية:

- باقي جبل لبنان يضم أفضية: جبيل، كسروان، المتن، بعبداء، عاليه، الشوف.
- باقي لبنان الشمالي يضم أفضية: زغرتا، الكورة، بشري، البترون.
- باقي البقاع يضم أفضية: زحلة، البقاع الغربي، راشيا.

سجّل معنل النشاط الاقتصادي للسكان في لبنان نمواً طفيفاً خلال السنوات السبع الماضية. وقد سجّل أعلى معنل في هنا الاطار عند فئة الشباب. وبالرغم من كون النساء يمثلن نصف عدد السكان ، إلا أنّ معنل النشاط الاقتصادي بلغ فقط 21% بين النساء. أي ثلاث مرّات أقل من معنل النشاط الاقتصادي لدى الرجال والبالغ 66%. أما الأسباب الكامنة وراء تدني معدلات النشاط الاقتصادي لدى النساء فنكر من بينها الانجاب والاضطلاع بالمسؤوليات الأسرية.

وقد لوحظ ارتفاع طفيف في أرقام العمالة في السنتين السابقتين. ومن الواضح أنّ القطاع الخاص يستقطب الجزء الأكبر من العمالة بشكل عام. فيما يتعلق بالاختلافات حسب الجنس في سوق العمل، فالملاحظ أنّ النشاط الاقتصادي للمرأة يبلغ نروته قبل سن الـ 35، بينما يبقى الرجال ناشطين حتى بعد بلوغ سن التقاعد. بين العاملين الأكبر سناً (65 سنة وما فوق)، يمارس كل من الرجال والنساء بأغليبيتهم الأعمال الزراعية، أو يعملون كاختصاصيين (محامين، معلّمين، أطباء، مهندسين...) أو كوادرن عليا ومديرون (بمن فيهم اصحاب المتاجر ومحلات البقالة...).

كما تمّت ملاحظة فروقات في أجور العمل بين النساء والرجال. فقد تبين أن متوسط الأجر الذي تتقاضاه النساء أقل من الذي يتقاضاه الرجال. فوسيط الأجر الشهري لدى النساء هو أقل بـ 50 ألف ليرة لبنانية من وسيط الأجر الشهري لدى الرجال. كما ظهر تباين في الأجور حسب المناطق، فقد سجّلت بيروت أعلى مستوى للأجر عند الرجال والنساء معاً بينما كان متوسط الأجر أقل في الجنوب.

من المتعارف عليه في لبنان أنّ العمل هو الطريق الأفضل للهرب من الفقر، بمعنى أنّه على الانسان أن يقبل بفرص العمل المتاحة حتى لو لم تتلاءم مع مؤهلاته. لهذا السبب وبعد العودة إلى المستوى التعليمي للأشخاص العاملين، تبين أن ربع هؤلاء لديه مستويات كفاءة متدنية، وربع آخر يتمتع بمستوى عال من الكفاءة. لا بل أنّ هناك بعض الأشخاص من نوي الكفاءات العالية يمارسون مهناً بسيطة، كالذين يحملون شهادات جامعية ويعملون في وظائف غير متخصصة أو لا تتطلّب أي مهارة على الاطلاق.

شهدت الفترة نفسها انخفاضاً في معدلات البطالة بشكل عام؛ إلا أنّ هنا المعنل يبقى عالياً بين فئتي الشباب والنساء. إنّ نظرة أعمق إلى خصائص الأشخاص العاطلين من العمل تظهر أن النساء على الأرجح لا يبحثن عن عمل على الرغم من استعدادهن للعمل في حال عرض عليهنّ ذلك. ويعاني خريجو التعليم العالي أكثر من غيرهم من البطالة مقارنة بمن دونهم مستوى في التعليم أو ممن لم يتبعوا أي منهج تعليمي نظامي .

إنّ أحد الأسباب التي تؤدي الى مستوى معنل بطالة منخفض نسبياً في لبنان، قد يكون الهجرة الخارجية للشباب العالي الكفاءة بحثاً عن فرص عمل في الخارج. وتظهر إحصاءاتنا أنّ نصف المهاجرين اللبنانيين لم يكن لديهم عمل قبل الهجرة، وبالنسبة الى أغليبيتهم فإنّ السبب الرئيس للهجرة كان البحث عن عمل.

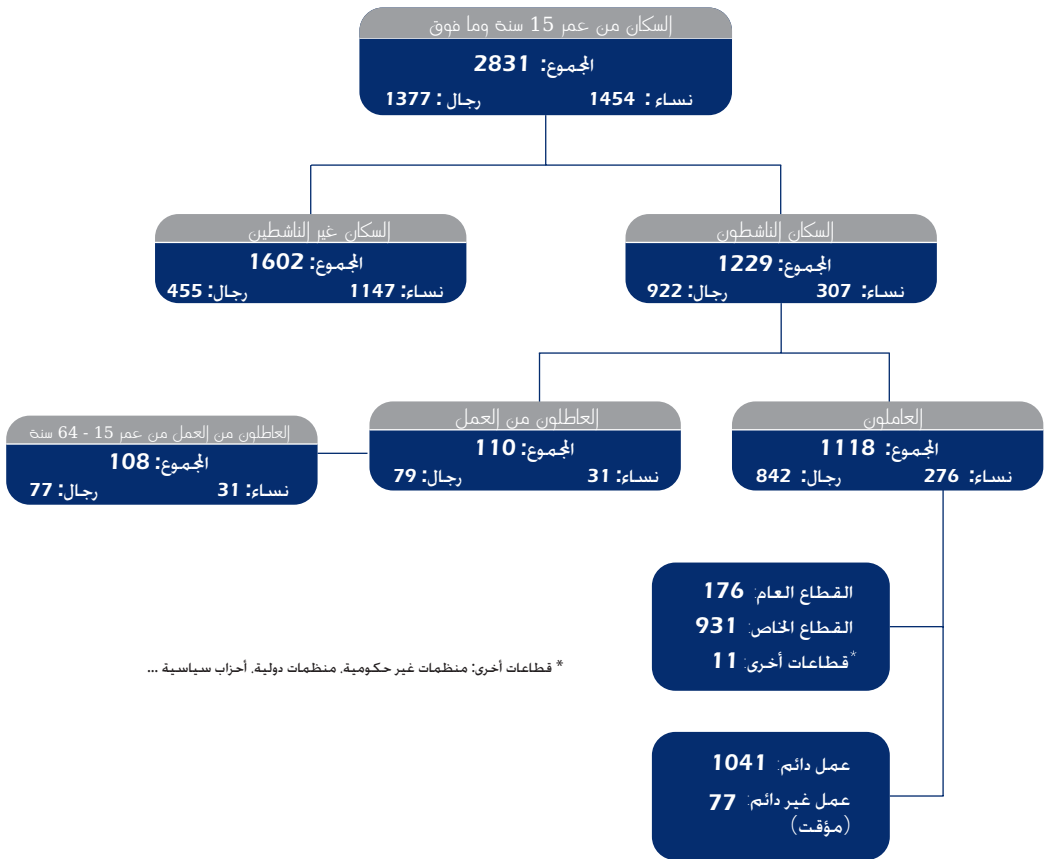
قرابة نصف السكان في سنّ العمل (15 سنة وما فوق) لم يتولوا أي عمل، ولم يتم اعتبارهم عاطلين من العمل كما لم يبحثوا عن أي عمل؛ هؤلاء أشخاص غير ناشطين وليسوا مرتبطين بسوق العمل. هؤلاء الأشخاص هم إما من الشباب (ما دون 30 سنة) الذين يتابعون الدراسة، أو أكبر من 30 سنة ولكن تمّ التصريح عنهم كغير ناشطين لأنهم مكتفون اقتصادياً، أو متقاعدون، أو غير قادرين على العمل. هذه هي الأسباب الرئيسية التي تبقيهم بعيداً عن الانخراط في أي نشاط اقتصادي.

# الفهم السليم لبنية سوق العمل

يمكن استخدام فئات عمرية مختلفة في الإحصاءات بشكل عام، من هنا تم استخدام الفئة العمرية من 15 سنة وما فوق في إحصاءات العمالة، والفئة العمرية من 15 إلى 64 سنة في إحصاءات البطالة.

يمكن توزيع السكان على فئتين رئيسيتين: الأولى هي فئة الناشطين اقتصادياً وتضمّ العاملين والعاطلين من العمل، أما الثانية فتشمل الأشخاص غير الناشطين اقتصادياً.

## بنية سوق العمل (بالآلاف)



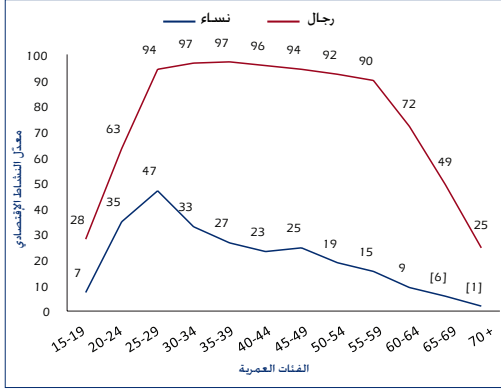
يستند هنا الرسم البياني إلى مسح الأوضاع المعيشية للأسر 2007، المنفذ من قبل إدارة الإحصاء المركزي. لمزيد من المعلومات يرجى زيارة

[http://cas.gov.lb/index.php?option=com\\_content&view=article&id=115&Itemid=2](http://cas.gov.lb/index.php?option=com_content&view=article&id=115&Itemid=2)

# العمالة

بلغ معدّل النشاط الاقتصادي (نسبة العاملين والعاطلين من العمل) 48% في العام 2009، نسبة إلى السكان من 15 سنة وما فوق. وتعبير آخر، فإنّ نصف السكان تقريباً يعملون او مستعدون للعمل. وقد تبيّن أنّ أغلبية الرجال هم ناشطون اقتصادياً (73%) بينما نسبة اقل بكثير من النساء هنّ من الناشطات اقتصادياً. إلا أنّ معدّل النشاط الاقتصادي لدى النساء قد سجّل ارتفاعاً طفيفاً إذ بلغ 23% عام 2009 مقابل 21% في العام 2007.

الرسم البياني رقم 1: معدّل النشاط الاقتصادي لدى النساء والرجال حسب الفئات العمرية

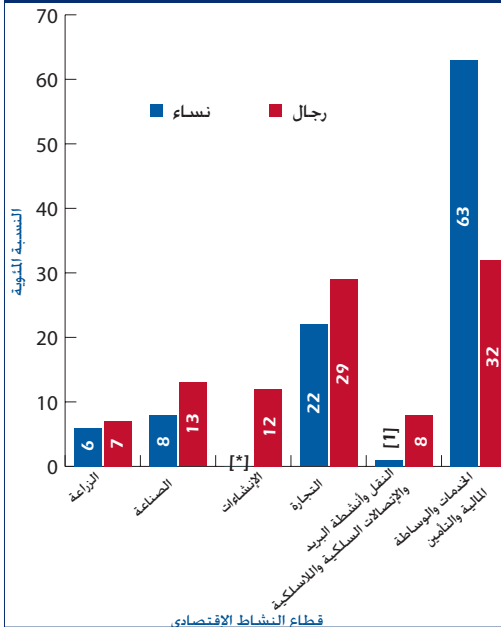


هناك 18% من الأشخاص ما بين 15 و 19 عاماً ناشطون اقتصادياً، مما يعني أنهم التحقوا بالقوى العاملة في سن مبكرة.

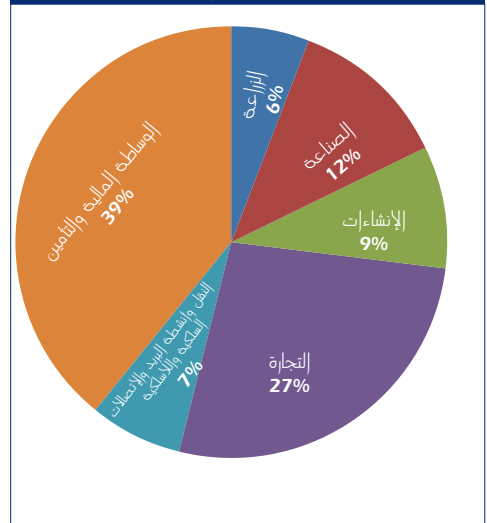
وقد بلغ معدل النشاط الاقتصادي لدى الرجال ما بين 25 و 60 عاماً أكثر من 90%. في حين أنّ معدل النشاط الاقتصادي لدى النساء بلغ نروته عند الفئة العمرية ما بين 25 و 29 سنة حيث سجل 47%. أخذاً بالانخفاض تدريجياً مع تقدّم الفئات العمرية.

## أين وهاذا يعملون؟

الرسم البياني رقم 3: النساء والرجال في العمل حسب قطاع النشاط الاقتصادي

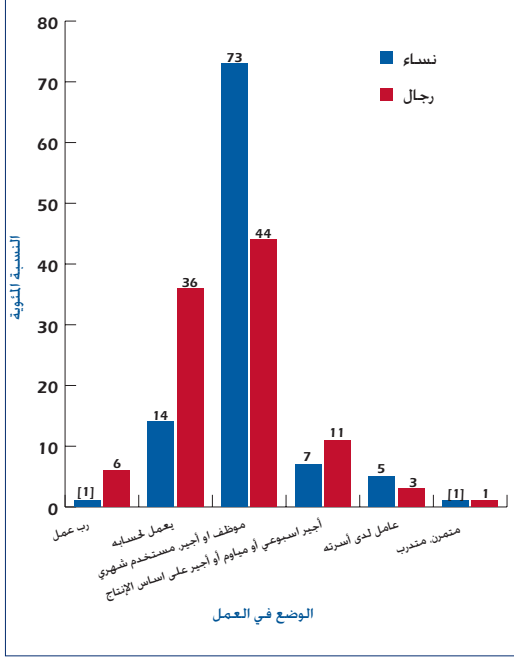


الرسم البياني رقم 2: العمالة حسب قطاع النشاط الاقتصادي

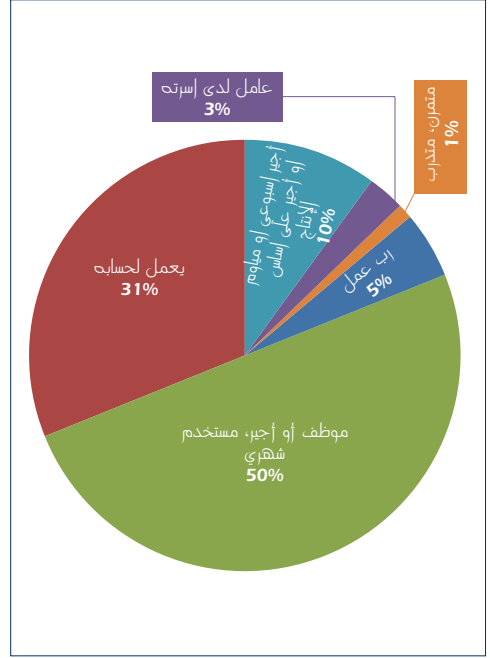


يبدو جلياً أنّ الخدمات تحوز على الجزء الأكبر من الاقتصاد، تليها التجارة ثمّ الصناعة.

الرسم البياني رقم 5: الوضع في العمل عند النساء والرجال



الرسم البياني رقم 4: الوضع في العمل



تبيّن أنّ 50% من الملحقين بالعمل في العام 2009 هم من الأجراء أو الموظفين الشهريين، تليهم فئة من يعملون لحسابهم الخاص بنسبة 31%. ثمّ فئة الأجراء الأسبوعيين أو اليوميين أو الذين يتقاضون أجراً على أساس الإنتاج بنسبة 10%. ويمثّل أرباب العمل 5% من مجمل العاملين، يليهم الأشخاص العاملون لدى أسرهم بنسبة 3%.

تختلف هذه النسب بشكل بارز حسب الجنس. فحوالي 79% من النساء العاملات هنّ موظّفات (أجراء شهريون أو أسبوعيون أو يتقاضون أجراً على أساس الساعة أو الإنتاج)، بينما 55% فقط من الرجال هم من الموظفين أو الأجراء. وبالمقابل فقد بلغت نسبة النساء من أرباب العمل أو اللواتي يعملن لحسابهنّ 15% من إجمالي النساء العاملات مقارنة بـ 42% من الرجال العاملين.



جدول رقم 1 : النساء والرجال حسب المهنة

نساء ورجال	رجال	نساء	
14	16	7	مشرعون، كوادِر عليا ومديرون
12	8	26	إختصاصيون
6	5	12	المهنة الوسطى
6	5	12	موظفون إداريون
13	11	19	العاملون في قطاع الخدمات والبائعون
5	5	5	الصيد والزراعة
19	23	5	العمال المهرة
8	11	[*]	سائقو الآليات والسيارات
10	8	15	العمال غير المهرة
6	8	[*]	القوى العسكرية
[*]	[*]	[*]	لا جواب
100	100	100	المجموع

من ناحية المهنة، تظهر إحصاءاتنا أنّ 19% من المهنة تقع ضمن فئة "العمال المهرة"، و14% ضمن فئة "المدرّاء والكوادر العليا" في القطاعين العام والخاص. ويشكل العاملون في قطاع الخدمات والبائعون نسبة 13% من إجمالي العاملين. وعلى الرغم من كون نسبة النساء العاملات في لبنان أقل من نسبة الرجال العاملين، إلا أنّ 26% منهم يتولّون مهناً ضمن فئة "الاختصاصيين" (كالأطباء، والمعلمين، والمهندسين...)، وذلك مقابل 8% فقط من الرجال العاملين الذين يتولّون هذه الوظائف.

■ ماذا بشأن الدخل من العولمة؟

جدول رقم 2 : معدّل الأجر عند النساء والرجال حسب القطاعات الاقتصادية (آلاف الليرات اللبنانية)

فجوة الأجر حسب الجنس %	لبنان	رجال	نساء	
21.0	288	295	[233]	الزراعة
23.8	569	596	455	الصناعة
10.8	578	595	531	التجارة
38.0	965	1070	[664]	النقل وأنشطة البريد والاتصالات السلكية واللاسلكية
6.2	768	785	736	الخدمات، الوساطة المالية والتأمين
6.0	690	702	660	كلّ القطاعات*

[\*] لا يعتبر مؤثراً نظراً لصغره  
أ.د. 1.507 ل.ل. المصدر: مصرف لبنان  
الحّد الأدنى للأجور في 2007: 300,000 ل.ل.  
\* باستثناء قطاع الانشاءات

أجل، الرجال أفضل حالاً من النساء فيما خصّ الدخل من العمل في كلّ القطاعات. فقد تمّ احتساب متوسط الدخل وتبيّن أن متوسط الدخل الشهري الذي يتقاضاه النساء يبلغ 660 ألف ليرة لبنانية والذي يتقاضاه الرجال 702 ألف ليرة لبنانية. من الجليّ إننا وجود تمييز على أساس الجنس متمثّل بفجوة في الدخل لمصلحة الرجال بنسبة 6% على الصعيد الوطني.

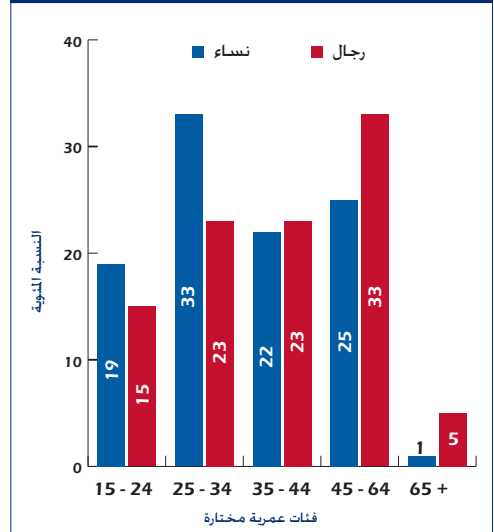
ولكن إننا تناولنا كلّ قطاع على حدة، فإننا نجد أنّ الفجوة تكبر لتتخطى المعدل الوطني فتسجل على سبيل المثال 23% في قطاع الصناعة. أما السبب في انخفاض معدل فجوة الدخل حسب الجنس على الصعيد الوطني فعائد الى قطاع الخدمات الذي يستقطب أغلبية العمال وحيث فرق الأجر صغير بين المرأة والرجل.

\*البيانات المستخدمة في موضوع الأجر تعود إلى مسح الأوضاع المعيشية للأسر 2007، إدارة الإحصاء المركزي، لبنان.

## ■ من يعمل في بلدنا؟

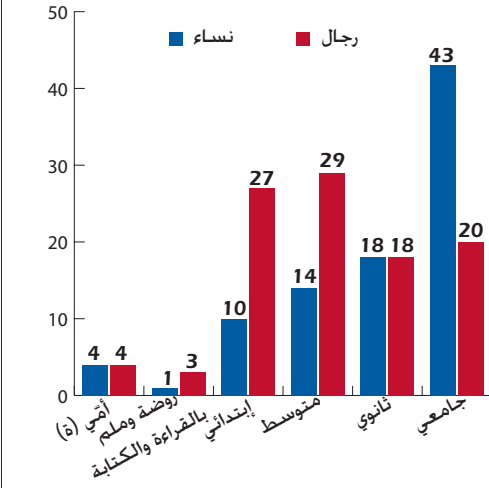
تتميز النساء العاملات في لبنان بكونهنّ أصغر سناً من الرجال. فأكثر من 52% من النساء العاملات هنّ ما دون 35 عاماً مقابل 38% من الرجال العاملين.

الرسم البياني رقم 6: النساء والرجال في العمل (فئات عمرية مختارة)

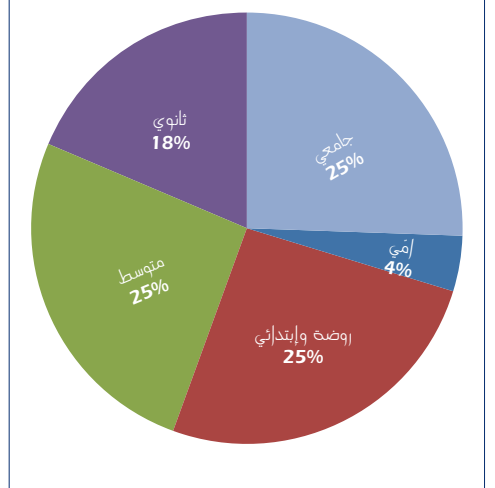


## هل يتألف سوق العمل من أشخاص ذوي مهارات عالية أم وتدنية؟

الرسم البياني رقم 8: النساء والرجال في العمل حسب المستوى التعليمي المحصل (المعروف)



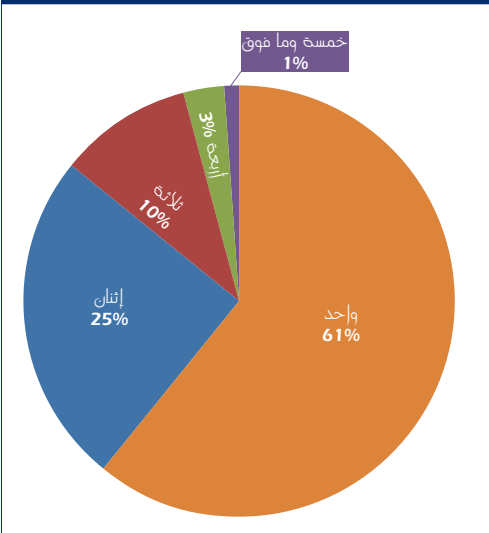
الرسم البياني رقم 7: العمالة حسب المستوى التعليمي المحصل (المعروف)



تبلغ نسبة الأشخاص العاملين من غير المتعلمين أو ممن تلقوا تعليماً أساسياً 30% بينما تبلغ النسبة المئوية لعمالة حملة الشهادات الثانوية والجامعية 43%.

إذا تناولنا تحديداً العاملين المهرة، نجد أن 43% من النساء، العاملات يحملن شهادات جامعية، بينما تبلغ نسبة الرجال العاملين حملة الشهادات الجامعية 20%.

الرسم البياني رقم 9: توزيع الأسر التي لديها أفراد عاملون



## من هي الأسر التي لديها شخص واحد على الأقل منخرط في سوق العمل في لبنان؟

حوالي 61% من الأسر في لبنان التي لديها أفراد عاملون، نجد فيها شخصاً واحداً منخرطاً في سوق العمل. كما هناك 3% من الأسر يبلغ عدد العاملين فيها 4 أشخاص.

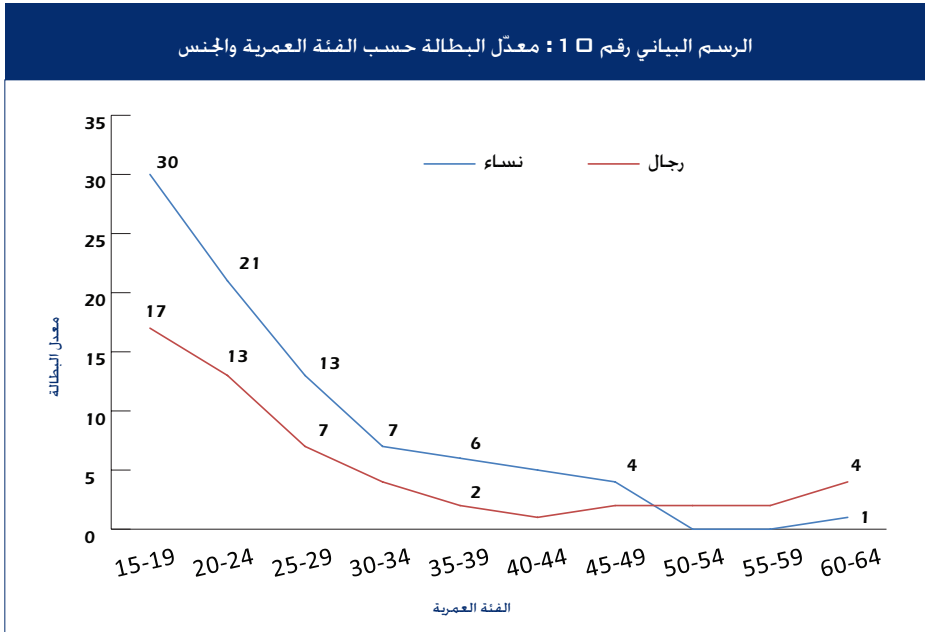
55% من الأسر في جبل لبنان لديها شخص على الأقل في مجال العمل.

بينما 5% فقط من الأسر في البقاع لديها شخص على الأقل في سوق العمل.

## هل تعلم من هو العاطل من العمل؟

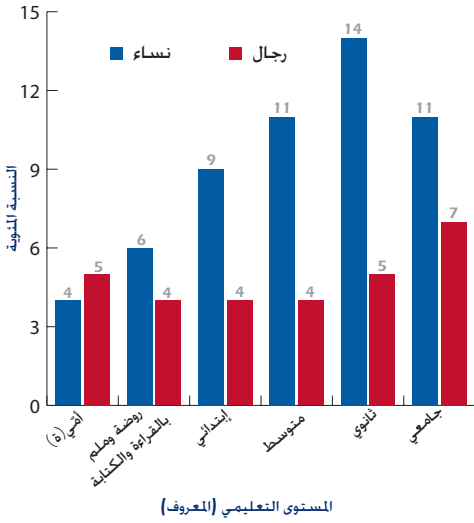
ولكنهم كانوا يبحثون فعلياً عن عمل ومستعدين للعمل. هذه الشروط الثلاثة مجتمعة، أنتجت معدل بطالة قدره 6% في العام 2009 على الصعيد الوطني. وإذا تمعنا بنسب البطالة، نجد أنها مرتفعة عند النساء (10%) أكثر من الرجال (5%).

يستند تعريف البطالة المستخدم في هذا الجزء، إلى التعريف القياسي (الضيق) لمنظمة العمل الدولية والذي يعتبر أنّ الأشخاص يصنفون على أنهم عاطلين من العمل إذا كان عمرهم بين 15 و64 عاماً، ولم يكونوا في العمل خلال الفترة المرجعية التي هي الأسبوع السابق للمسح،



أعلى مستويات البطالة سجّلت بين الشباب (ما دون 30 سنة)، وبخاصة لدى النساء.

الرسم البياني رقم 2 1 : معدّل البطالة حسب المستوى التعليمي المحصّل (المعروف)



الرسم البياني رقم 1 1 : معدّل البطالة حسب المنطقة



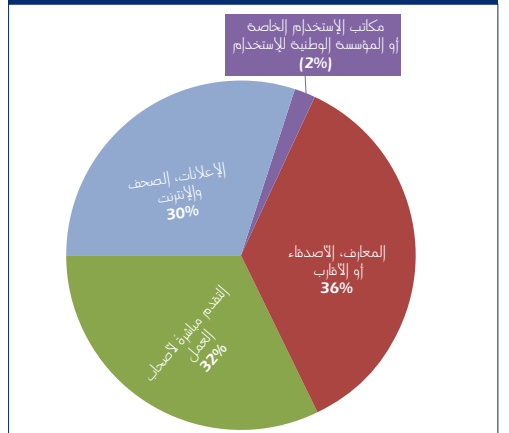
بيروت ولبنان الشمالي سجلاً أعلى مستويات بطالة (حوالي 8%). وسجّل أدنى معدّل في محافظة الجنوب كما في قضاء بعلبك والهراقل.

من الملاحظ أنّ معدلات البطالة مرتفعة بين الأشخاص ذوي المهارات العالية في لبنان ، فقد بلغ هذا المعدل 9% لدى الأشخاص الحائزين على شهادات جامعية و 8% لدى الأشخاص في المستوى التعليمي الثانوي.

إذا استثنينا فئة الأشخاص الذين لم يلتحقوا بأي منهج تعليمي نظامي ، نجد أنّ معدّل البطالة عند النساء أعلى منه عند الرجال بصرف النظر عن المستوى التعليمي المحصّل. و يظهر معدّل بطالة مرتفع عند النساء في المستوى التعليمي الثانوي بشكل خاص يزيد عن 14%.

كيف يبحث العاطلون عن العمل؟

الرسم البياني رقم 3 1 : وسائل البحث عن عمل (المعروفة) المستعملة من قبل العاطلين من العمل



يبدو أنّ مكاتب الاستخدام (العامة والخاصة) لم تُستعمل بشكل واسع من قبل طالبي العمل العاطلين من العمل.

فحوالي 36% من العاطلين من العمل قرروا البحث عن عمل عن طريق اصداقاء أو أقارب أو احد معارفهم.

وتأتي الوسائل النظامية في البحث عن عمل كإبعاث الطلبات مباشرة لدى أصحاب العمل ، أو استخدام الاعلانات في المرتبتين الثانية والثالثة كأكثر الوسائل المستعملة في البحث عن عمل.

## ■ كم من الوقت يتطلب إيجاد عمل في لبنان؟

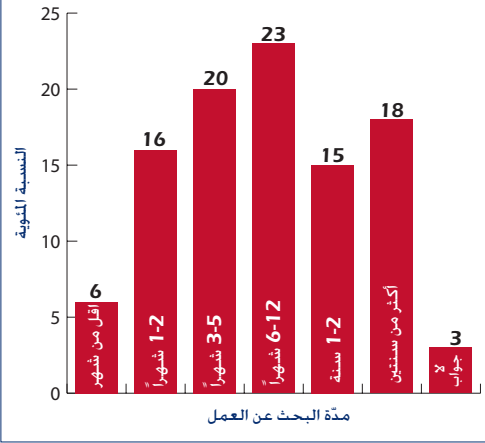
إذا كنت من العاطلين من العمل في لبنان، فقد يتطلّب إيجاد عمل بعض الوقت.

تظهر إحصاءاتنا أنّ 33% من العاطلين من العمل في الـ 2004 ، أمضوا أكثر من سنة في البحث عن عمل.

وحوالي 20% من العاطلين من العمل أمضوا أقل من ثلاثة أشهر في البحث عن عمل.

تمّ استخراج الرسم البياني رقم 14 من مسح الأوضاع المعيشية للأسر الذي نفذته إدارة الإحصاء المركزي في العام 2004.

الرسم البياني رقم 14 : مدّة البحث عن عمل (2004)



## ■ من هم العاطلون من العمل في لبنان؟

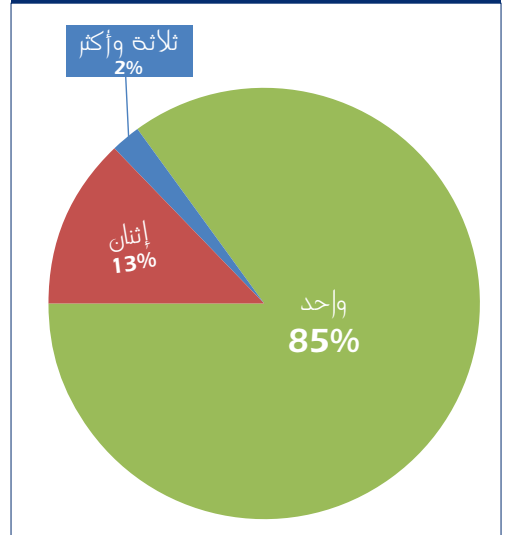
تظهر نتائج المسح أنّ 7% من إجمالي الأسر في لبنان لديها شخص عاطل من العمل على الأقل.

حوالي 85% من الأسر التي لديها أشخاص عاطلين من العمل ، سجّل فيها شخص واحد عاطل من العمل.

إنّ أغلبية العاطلين من العمل هم من العازبين (85%) بينما هناك فقط 14% متزوجين.

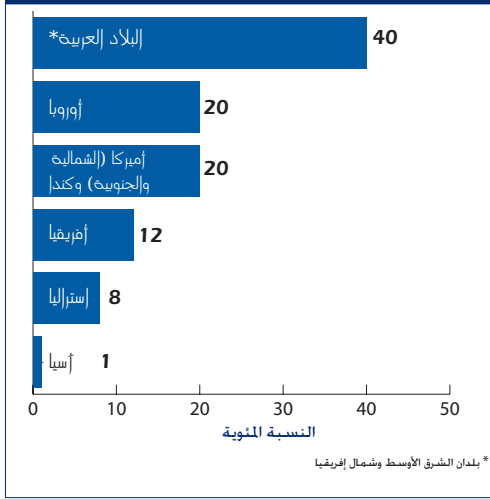
54% من العاطلين من العمل قد زاولوا العمل في السابق ، بينما لم يسبق للباقيين أن عملوا من قبل.

الرسم البياني رقم 15 : الأسر التي لديها أشخاص عاطلين من العمل حسب عدد العاطلين من العمل

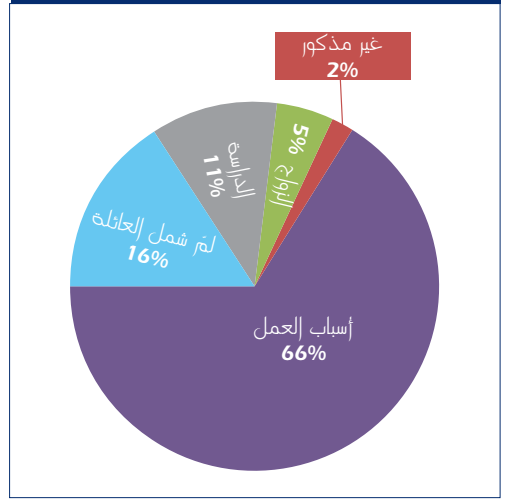


## ■ ماذا وراء البطالة ؟ هل هي الهجرة إلى الخارج؟

الرسم البياني رقم 17 : الهجرة اللبنانية إلى الخارج حسب الوجهة (المعروفة) (بين 2004 و 2009)



الرسم البياني رقم 16 : أسباب الهجرة إلى الخارج (بين 2004 و 2009)



تبين أن 6% من إجمالي الأسر في لبنان كان لديها شخص مهاجر على الأقل خلال الفترة ما بين 2004 و 2009.

وقد لاحظنا معدلات بطالة مرتفعة بين الأشخاص الحائزين على شهادات جامعية. ونجد أنه تم استقطاب هؤلاء من قبل اقتصادات أخرى، وبشكل رئيس من دول الخليج، أوروبا وأميركا. وقد ترتبط خصائص الهجرة بشكل مباشر مع سوق العمل في أي بلد.

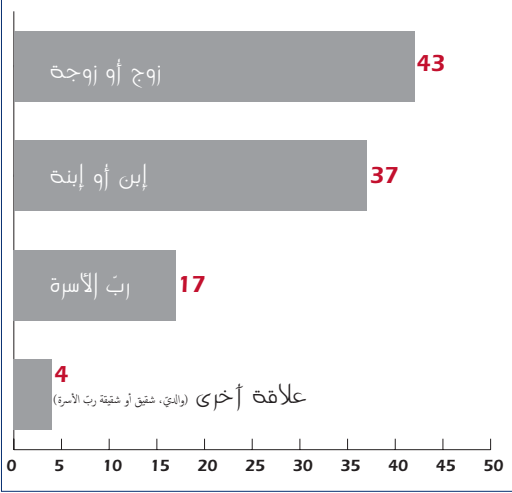
وهذه بعض البيانات الأساسية من إحصاءاتنا عن الهجرة :

- حوالي 48% من المهاجرين ما بين 2004 و 2009 لم يكن لديهم عمل قبل الهجرة.
- 44% حائزون على شهادات جامعية.
- 66% من المهاجرين هاجروا بهدف البحث عن عمل في اقتصاد آخر.
- 77% من إجمالي المهاجرين خلال الفترة بين 2004 و 2009، كانوا ما دون 35 سنة.

\* البيانات عن الهجرة اللولية مأخوذة من المسح العنقودي المتعدد المؤشرات 2009 – MICS3.

## غير الناشطين

الرسم البياني رقم 18 : علاقة غير الناشطين برّب الأسرة



52% من الأشخاص من عمر 15 سنة وما فوق هم من غير الناشطين؛ أغليبتهم من النساء (74%)، لايعملون ولا يبحثون عن أي عمل. نصف الأشخاص غير الناشطين هم من المتزوجين (53%)، وقد أنهى ربعهم على الأقل التعليم الثانوي (25%) و34% منهم كانوا ما دون 25 سنة.

وقد تبين أنّ معدلات غير الناشطين تتقلّص مع تقدّم العمر. إذ تنخفض من (22%) ما دون سنّ 19 عاماً إلى 5% في الـ 60 من العمر.

### ■ من هم غير الناشطين في لبنان؟

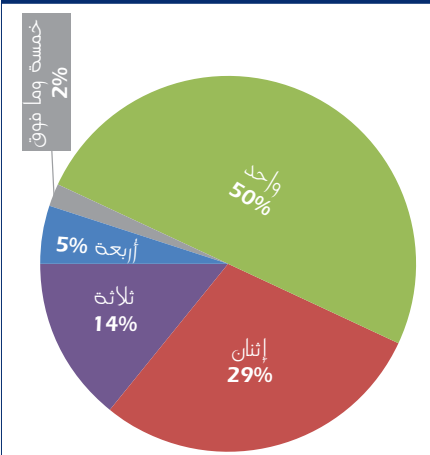
حوالي 80% من إجمالي غير الناشطين هم زوجة أو زوج رب الأسرة أو أحد أبنائهم أو بناتهم.

### ■ ربّ الأسرة غير الناشط اقتصادياً

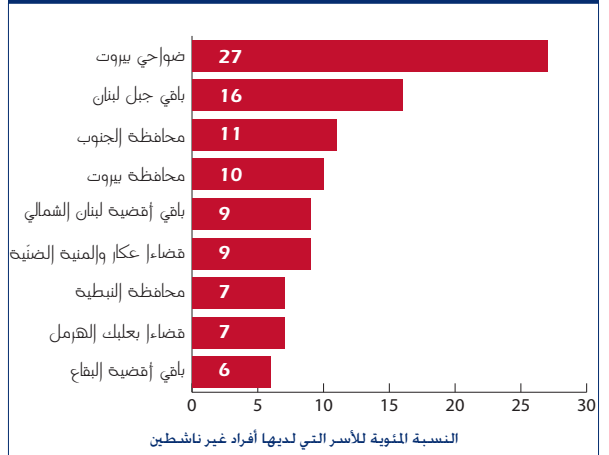
حوالي 17% من أرباب الأسر هم في الوقت نفسه غير ناشطين إقتصاديّاً. نصفهم من الرجال (57%) والبقية من النساء (43%). 64% منهم عملوا سابقاً، أما أغليبتهم (60%) فقد بلغوا 65 سنة وما فوق.

### ■ خصائص الأسر التي لديها شخص واحد على النقل غير ناشط اقتصادياً في لبنان.

الرسم البياني رقم 20 : الأسر التي لديها أشخاص غير ناشطين حسب عدد الأشخاص غير الناشطين



الرسم البياني رقم 19 : الأسر التي لديها أشخاص غير ناشطين حسب المنطقة



النسبة المئوية للأسر التي لديها أفراد غير ناشطين



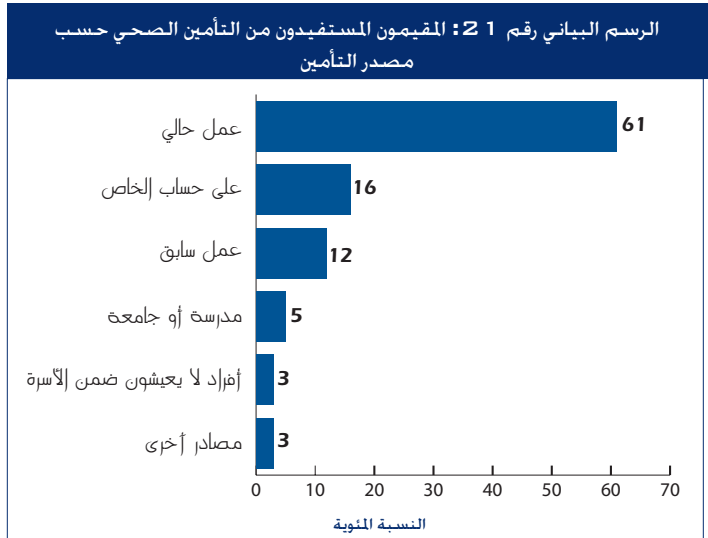
## ■ هل من علاقة بين العمالة والتأمين الصحي؟

في الواقع، 48% من إجمالي السكان المقيمين في لبنان استفادوا من أحد أنواع التأمين الصحي في الـ2007.

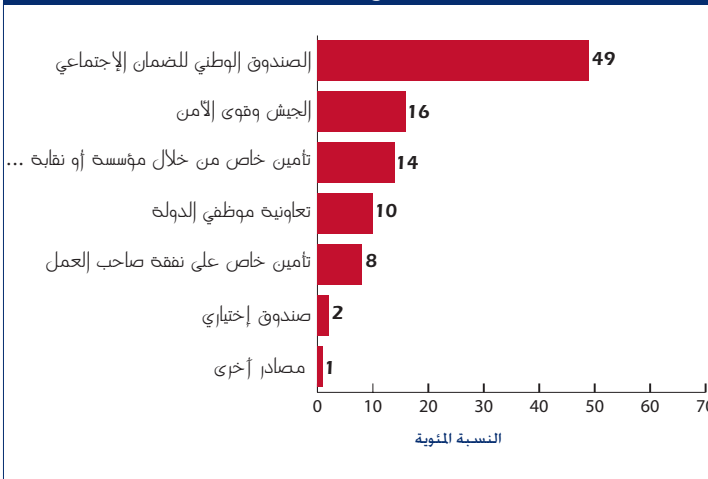
العمالة سمحت لـ73% من المقيمين في لبنان بالاستفادة من التأمين الصحي.

وقد سمحت العمالة الجارية لـ61% من الأشخاص بالاستفادة من التأمين (قد يكون التأمين نتيجة عمل الشخص نفسه أو نتيجة عمل أي فرد آخر من الأسرة نفسها).

حوالي 12% من الأشخاص استفادوا من التأمين نتيجة عمل سابق (وهنا أيضاً قد يكون التأمين نتيجة عملهم أو عمل أحد أفراد أسرته).



الرسم البياني رقم 22: العاملون المستفيدون من التأمين الصحي حسب نوع التأمين



كما تبين أنّ 48% من الأشخاص العاملين لم يستفيدوا من أي نوع من التأمين الصحي.

أما نصف الأشخاص المستفيدين من التأمين الصحي (49%)، فهم من المنتسبين إلى الصندوق الوطني للضمان الاجتماعي.

\*المعلومات عن التأمين الصحي مستمدة من مسح الأوضاع المعيشية للأسر 2007، المنفذ من قبل إدارة الإحصاء المركزي، لبنان. لمزيد من المعلومات يرجى زيارة

[http://cas.gov.lb/index.php?option=com\\_content&view=article&id=116&Itemid=70](http://cas.gov.lb/index.php?option=com_content&view=article&id=116&Itemid=70)

## ■ من يساهم أيضاً في اقتصادنا؟

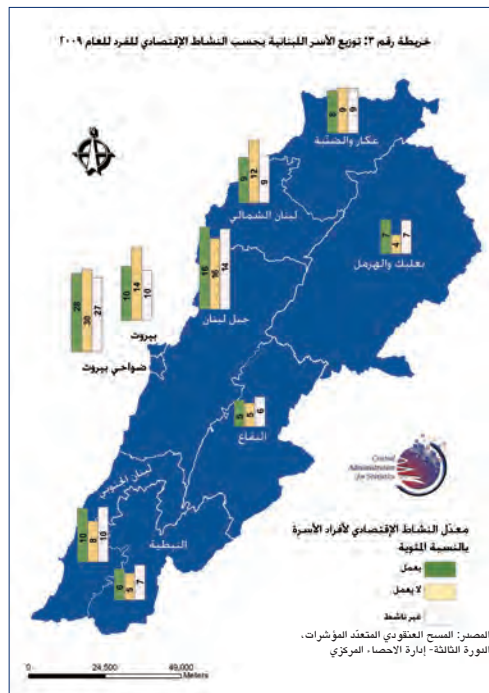
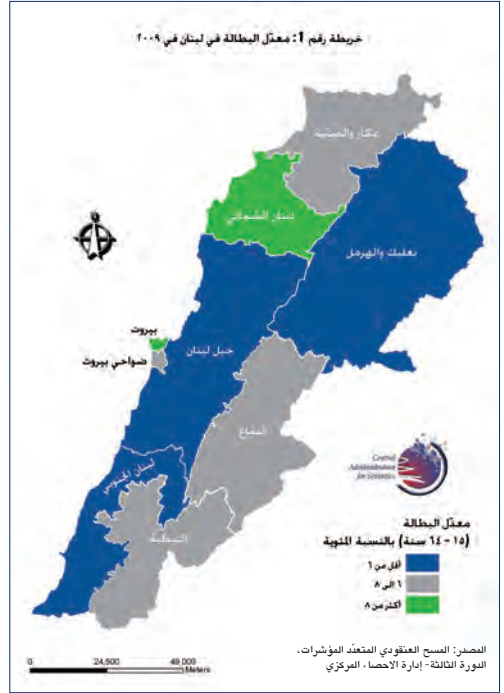
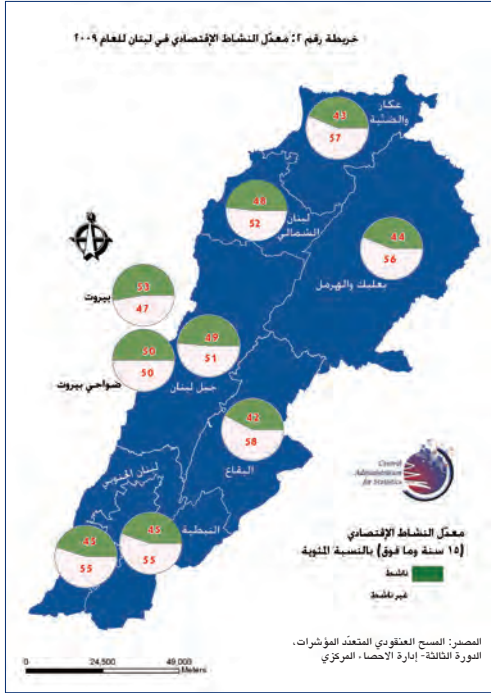
بالاستناد الى بيانات وزارة العمل، لقد تم إصدار 145,684 إجازة عمل صالحة في العام 2009 لغير اللبنانيين لتأدية نشاط اقتصادي في لبنان. يشكل هذا العدد 11% من القوى العاملة في لبنان. تتألف العمالة الأجنبية في لبنان إجمالاً من النساء الآسيويات أو الأفريقيات ذوي المهارات المتدنية واللواتي يؤدين مهنة العاملات المنزليات (80% من إجمالي إجازات العمل الصادرة عام 2009).

## اعتباراً من 2004..

جدول رقم 3: معدّل النشاط الاقتصادي 15 سنة وما فوق			
لبنان	رجال	نساء	
44	69	20	2004
43	67	21	2007
48	73	23	2009

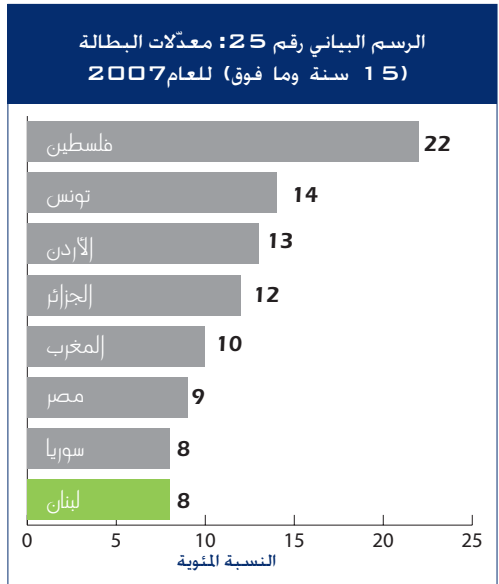
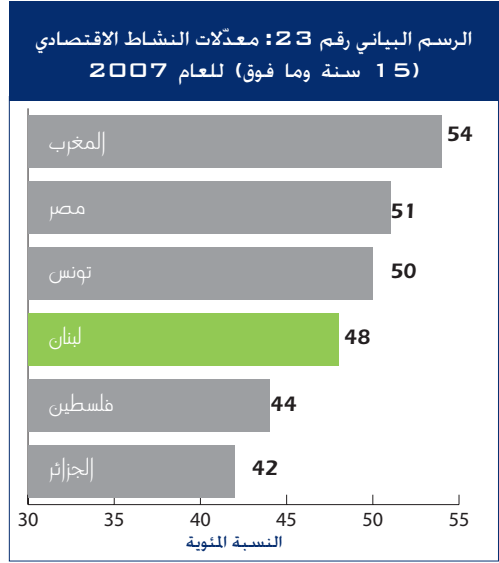
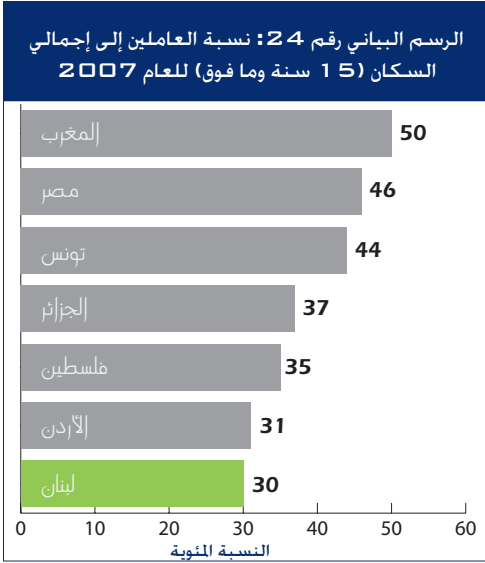
جدول رقم 4: معدّل غير الناشطين اقتصادياً 15 سنة وما فوق			
لبنان	رجال	نساء	
56	31	80	2004
56	33	79	2007
52	27	77	2009

جدول رقم 5: معدّل البطالة 15-64 سنة			
لبنان	رجال	نساء	
8	7	7	2004
9	9	10	2007
6	5	10	2009



## مقارنة بالبلدان المجاورة....

هنا الجزء مخصص لإجراء مقارنة بين لبنان وعدد محدّد من بلدان المتوسط في العام 2007؛ وذلك بالاستناد إلى منشورة برنامج MEDSTAT II التي وفرت بيانات قابلة للمقارنة.



\*البيانات المستخدمة في هذا الجزء مأخوذة من منشورة برنامج MEDSTAT II للعام 2009 وهي متوفرة على الرابط التالي:

[http://epp.eurostat.ec.europa.eu/cache/ITY\\_OFFPUB/KS-DI-09-001/EN/KS-DI-09-001-EN.PDF](http://epp.eurostat.ec.europa.eu/cache/ITY_OFFPUB/KS-DI-09-001/EN/KS-DI-09-001-EN.PDF)

. قد تستخدم بعض البلدان بيانات سابقة أو فئات عمرية مختلفة لإحساب بعضاً من هذه المؤشرات.

# تذكير سريع بالمفاهيم والمصطلحات المستخدمة في هذه المنشورة إستناداً إلى التعاريف والمعايير الدولية.

السكان في سنّ العمل: هم السكان من عمر 15 سنة وما فوق.

معدّل النشاط الاقتصادي: يقيس نسبة السكان الناشطين أو الناشطين المحتملين في سوق العمل.

الناشطون اقتصادياً يضمنون:

- العاملين
- غير العاملين، المستعدين للعمل ويبحثون فعلياً عن عمل.

ويتم قياس معدّل النشاط الاقتصادي حسب المعادلة التالية:

$$\text{معدّل النشاط الاقتصادي} = \frac{\text{العاملون 15 سنة وما فوق} + \text{العاطلين عن العمل 15 سنة وما فوق}}{\text{إجمالي السكان 15 سنة وما فوق}} * 100$$

فجوة الدخل حسب الجنس: يتم قياسه استناداً إلى متوسط الأجر، حسب المعادلة التالية:

$$\text{فجوة الدخل} = \frac{\text{متوسط دخل الرجال} - \text{متوسط دخل النساء}}{\text{متوسط دخل الرجال}} * 100$$

معدّل البطالة: هو نسبة العاطلين من العمل من إجمالي القوى العاملة ما بين 15-64 سنة. ويتم قياسه حسب المعادلة التالية:

$$\text{معدّل البطالة 15-64 سنة} = \frac{\text{العاطلون من العمل 15-64 سنة}}{\text{العاملون 15-64 سنة} + \text{العاطلون من العمل 15-64 سنة}} * 100$$

نسبة العاملين إلى إجمالي السكان: هي نسبة الأشخاص العاملين إلى إجمالي السكان من الفئات العمرية نفسها، ويتم قياسها حسب المعادلة التالية:

$$\text{نسبة العاملين إلى إجمالي السكان 15 سنة وما فوق} = \frac{\text{العاملون 15 سنة وما فوق}}{\text{السكان 15 سنة وما فوق}} * 100$$

## ■ مصادر البيانات

المسح العنقودي المتعدد المؤشرات في دورته الثالثة (MICS3)، إدارة الإحصاء المركزي بالتعاون مع منظمة الأمم المتحدة للطفولة UNICEF، لبنان، 2009. نتائج المسح متوفرة على الرابط الآتي:  
[http://www.cas.gov.lb/index.php?option=com\\_content&view=article&id=108&Itemid=115](http://www.cas.gov.lb/index.php?option=com_content&view=article&id=108&Itemid=115)

مسح الأوضاع المعيشية للأسر، إدارة الإحصاء المركزي بالتعاون مع منظمة العمل الدولية ILO، برنامج الأمم المتحدة الإنمائي UNDP ووزارة الشؤون الاجتماعية، لبنان، 2007. نتائج المسح متوفرة على الرابط الآتي:  
[http://cas.gov.lb/index.php?option=com\\_content&view=article&id=115&Itemid=2](http://cas.gov.lb/index.php?option=com_content&view=article&id=115&Itemid=2)

مسح الأوضاع المعيشية للأسر، إدارة الإحصاء المركزي بالتعاون مع منظمة العمل الدولية ILO، برنامج الأمم المتحدة الإنمائي UNDP ووزارة الشؤون الاجتماعية، لبنان، 2004-2005. نتائج المسح متوفرة على الرابط الآتي:  
<http://cas.gov.lb/images/PDFs/Labor%20force%20and%20economic%20activity>

الليل الإحصائي السنوي لإدارة الإحصاء المركزي 2009، المتوفر على الرابط الآتي:  
[http://cas.gov.lb/index.php?option=com\\_content&view=article&id=100&Itemid=2](http://cas.gov.lb/index.php?option=com_content&view=article&id=100&Itemid=2)

## **الجمهورية اللبنانية**

**رئاسة مجلس الوزراء**

**إدارة الإحصاء المركزي**

بناية التجارة والمال، ط5

القنطاري، شارع الجيش

بيروت - لبنان

هاتف/فاكس: +9611373160

[www.cas.gov.lb](http://www.cas.gov.lb)