



**الرقم القياسي لاسعار الاستهلاك في لبنان**  
**شهر ايار 2009**

Expenditure Divisions	Inflation between MAY2009 and APRIL 2009	MAY 2009 Index	APRIL 2009 Index	Weights	أبواب الانفاق
	تضخم الأسعار بين شهري ايار ونيسان 2009	مؤشر ايار 2009	مؤشر نيسان 2009	التثقيلات	
<b>Food and non-alcoholic beverages</b>	-1.0%	115.8	117.0	19.9	المواد الغذائية والمشروبات غيرالروحية
<b>Alcoholic beverages, tobacco</b>	4.8%	105.0	100.3	2.1	مشروبات روية وتبغ وتبناك
<b>Clothing and footwear</b>	0.0%	101.1	101.1	6.2	الالبسة والأحذية
<b>Housing water,electricity,gas and other fuels</b>				25.7	مسكن ماء وغاز وكهرباء ومحروقات أخرى
<i>Housing</i>	0.0%	104.8	104.8	16.2	مسكن
<i>Water,electricity,gas and other fuels</i>	0.6%	88.8	88.3	9.5	ماء وغاز وكهرباء ومحروقات أخرى
<b>Furnishings, household equipment and routine household maintenance</b>	0.0%	106.8	106.8	3.9	أثاث وتجهيزات منزلية وصيانة مستمرة للمنزل
<b>Health</b>	0.7%	102.5	101.8	6.8	الصحة
<b>Transportation</b>	2.0%	108.9	106.7	12.3	النقل
<b>Communication</b>	-10.6%	88.7	99.2	4.8	الإتصالات
<b>Recreation,amusement, and culture</b>	-0.1%	100.3	100.4	3.7	الإستجمام والتسلية والثقافة
<b>Education</b>	0.0%	104.1	104.1	7.7	التعليم
<b>Restaurant &amp; hotels</b>	0.2%	126.5	126.2	2.7	مطاعم و فنادق
<b>Miscellaneous goods &amp; services</b>	0.1%	104.3	104.2	4.2	سلع وخدمات متفرقة
<b>Consumer price index</b>	-0.3%	104.9	105.2	100.0	الرقم القياسي لاسعار الإستهلاك

**Lebanese Republic**  
**Presidency of Council of Ministers**  
Central Administration of Statistics  
Reference month December 2007

**الجمهورية اللبنانية**  
**رئاسة مجلس الوزراء**  
إدارة الإحصاء المركزي  
شهر الأساس كانون الأول 2007

Expenditure Divisions	Inflation between MAY2009 and MAY2008	MAY 2009 Index	MAY 2008 Index	Weights	أبواب الانفاق
	تضخم الأسعار بين شهري ايار 2009 وايار 2008	مؤشر ايار 2009	مؤشر ايار 2008	الثقلات	
Food and non-alcoholic beverages	5.0%	115.8	110.3	19.9	المواد الغذائية والمشروبات غيرالروحية
Alcoholic beverages, tobacco	3.5%	105.0	101.5	2.1	مشروبات روية وتبغ وتبناك
Clothing and footwear	8.9%	101.1	92.9	6.2	الألبسة والأحذية
Housing water,electricity,gas and other fuels				25.7	مسكن ماء وغاز وكهرباء ومحروقات أخرى
<i>Housing</i>	4.8%	104.8	100.0	16.2	مسكن
<i>Water,electricity,gas and other fuels</i>	-18.2%	88.8	108.6	9.5	ماء وغاز وكهرباء ومحروقات أخرى
Furnishings, household equipment and routine household maintenance	4.7%	106.8	102.0	3.9	أثاث وتجهيزات منزلية وصيانة مستمرة للمنزل
Health	-1.0%	102.5	103.6	6.8	الصحة
Transportation	-2.7%	108.9	111.9	12.3	النقل
Communication	-11.2%	88.7	99.8	4.8	الإتصالات
Recreation,amusement, and culture	0.6%	100.3	99.7	3.7	الإستجمام والتسلية والثقافة
Education	4.1%	104.1	100.0	7.7	التعليم
Restaurant & hotels	14.1%	126.5	110.8	2.7	مطاعم و فنادق
Miscellaneous goods & services	2.0%	104.3	102.2	4.2	سلع وخدمات متفرقة
Consumer price index	0.4%	104.9	104.4	100.0	الرقم القياسي لاسعار الإستهلاك

## الرقم القياسي لاسعار الاستهلاك في لبنان لشهر ايار 2009

سجل مستوى تضخم الاسعار بين شهري ايار و نيسان انخفاضا و قدره 0.3%

كما سجل مستوى تضخم الاسعار بين شهري ايار 2009 و ايار 2008 ارتفاعا و قدره 0.4%

يمكن مراجعة الارقام القياسية السابقة على صفحة الانترنت الخاصة بالادارة على [www.cas.gov.lb](http://www.cas.gov.lb)

## تطور مستوى الاسعار بحسب بنود الاتفاق

1. **المواد الغذائية والمشروبات غير الروحية:** سجلت انخفاضا بنسبة 1% عن شهر نيسان، مع الاشارة الى ان مستوى اسعار المواد الغذائية قد ارتفع بنسبة 15.8% منذ بداية سنة 2008.
2. **المشروبات الروحية والتبغ والتبناك** سجل مستوى اسعار هذا البند خلال هذا الشهر ارتفاعا و قدره 4.8% وذلك بسبب ارتفاع اسعار التبغ.
3. **الالبسة والاحذية** سجل مستوى اسعار هذا البند ثباتا خلال هذا الشهر. مع الاشارة الى ان مستوى اسعار الألبسة و الأحذية قد ارتفع بنسبة 1.1% منذ بداية سنة 2008
4. **المسكن والماء والكهرباء والمحروقات**  
أ- المسكن: قامت ادارة الاحصاء المركزي بدراسة نصف سنوية عن الايجارات شملت عينة من اكثر 1200 مسكن تضم الايجارات القديمة والجديدة موزعة على الاراضي اللبنانية كافة لشهري كانون الاول وشهر حزيران 2008. وسجل هذا البند ارتفاعاً وقدره 4.8%
- ب- **الماء والكهرباء والمحروقات** سجلت ارتفاعا بنسبة 0.6% بين شهري ايار و نيسان وانخفاضا نسبته 11.2% منذ بداية عام 2008.
5. **الاتاث والتجهيزات المنزلية والصيانة المستمرة للمنزل** سجل مستوى اسعار هذا البند ثباتا خلال هذا الشهر و ارتفاعا نسبته 6.8% منذ بداية العام 2008.
6. **الصحة** ارتفع مستوى الاسعار في هذا البند بنسبة 0.7% بين شهري ايار و نيسان وارتفع بنسبة 2.5% منذ بداية العام 2008.
7. **النقل** سجل هذا البند ارتفاعا بنسبة 2%
8. **الاتصالات** انخفض مستوى الأسعار في هذا البند خلال هذا الشهر بنسبة 10.6% بسبب انخفاض اسعار الإتصالات الخليوية
9. **الاستجمام والتسليّة والثقافة** انخفض مستوى الاسعار في هذا البند بنسبة 0.1% خلال هذا الشهر

10. التعليم سجل هذا البند ارتفاعا و قدره %4.1 عن بداية سنة 2008

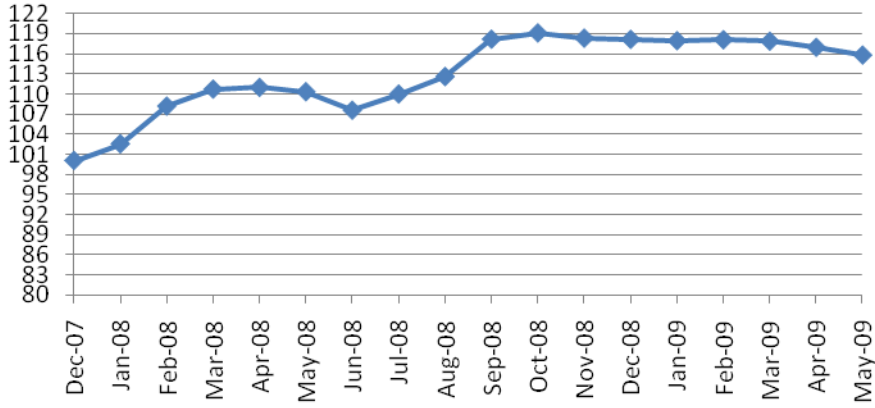
11. المطاعم والفنادق سجل مستوى الاسعار في هذا البند ارتفاعا و قدره %0.2 خلال شهر ايار و

ارتفاعا بنسبة %26.5 منذ بداية العام 2008.

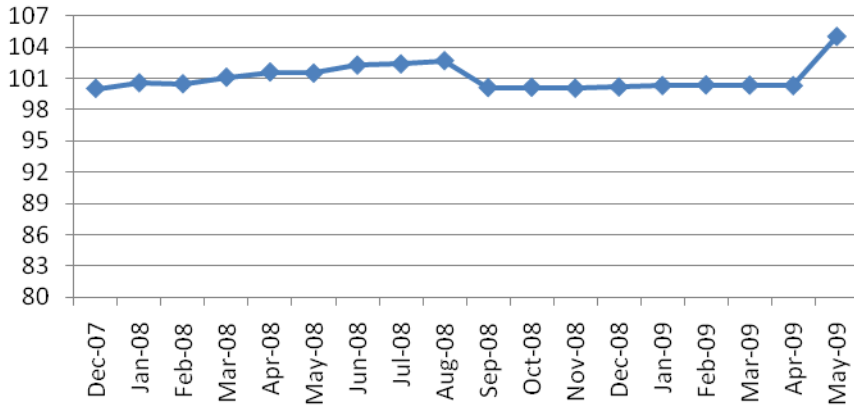
12. سلع وخدمات متفرقة سجل مستوى اسعار هذا البند ارتفاعا و قدره %0.1 خلال شهر ايار وارتفاعا

بنسبة %4.3 منذ بداية العام 2008.

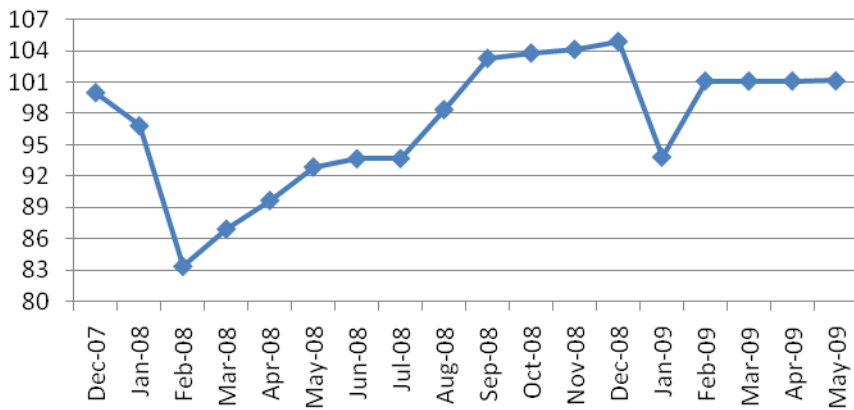
## المواد الغذائية والمشروبات غيرالروحية 01



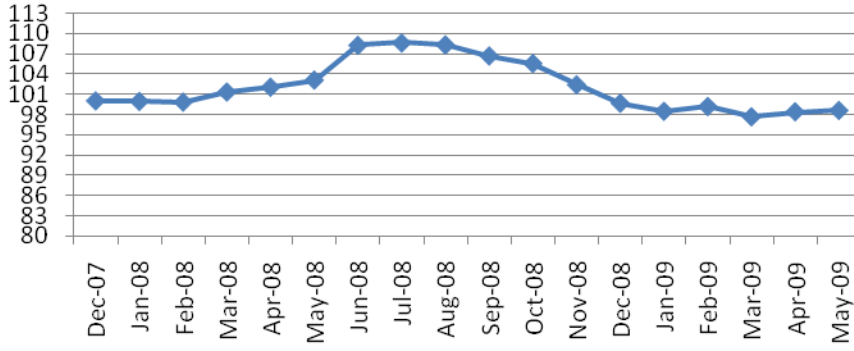
## مشروبات روحية وتبغ وتبناك 02



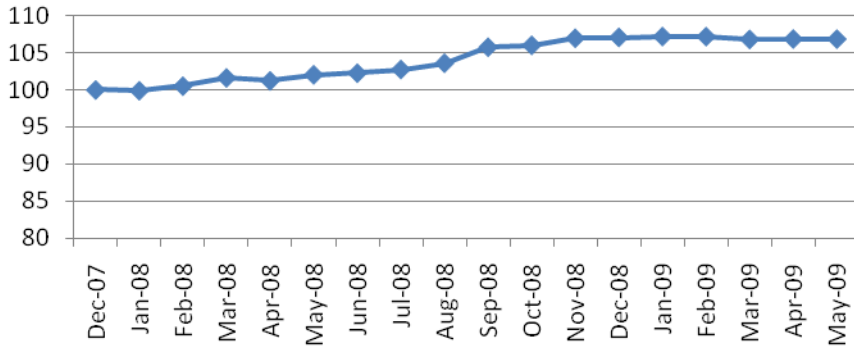
## الألبسة والأحذية 03



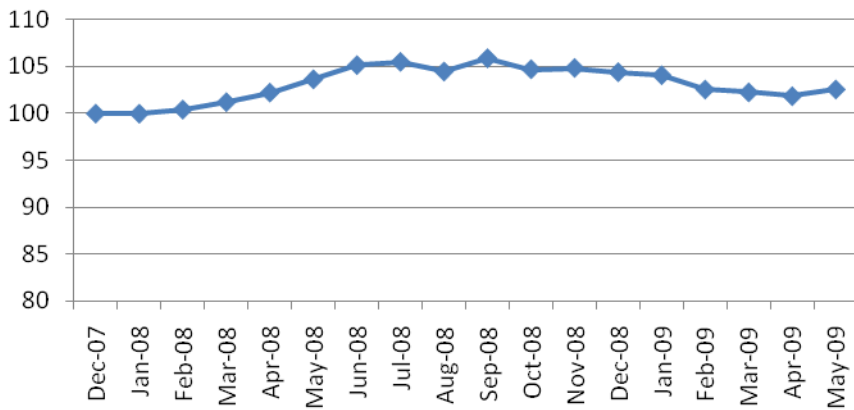
#### 04 مسكن وماء وغاز وكهرباء ومحروقات أخرى



#### 05 أثاث وتجهيزات منزلية وصيانة مستمرة للمنزل

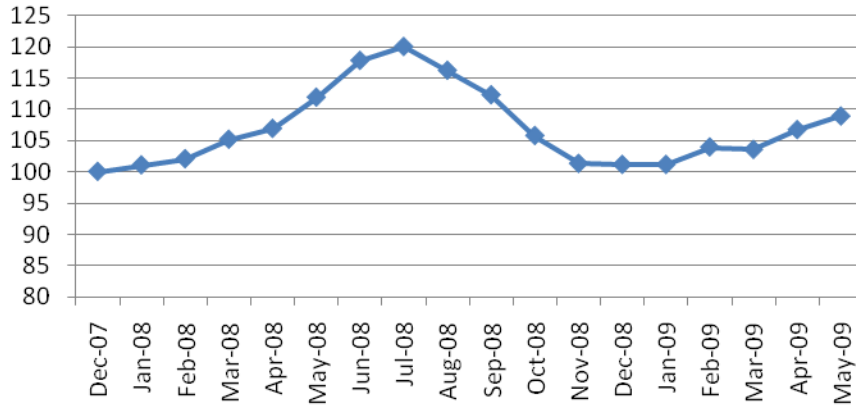


#### 06 الصحة

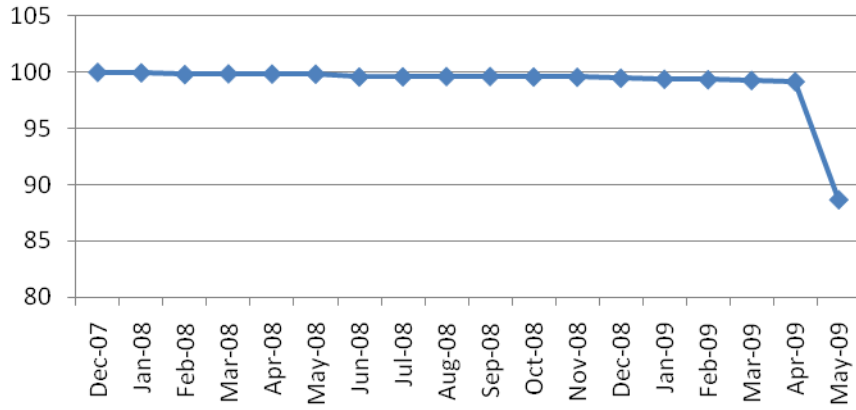




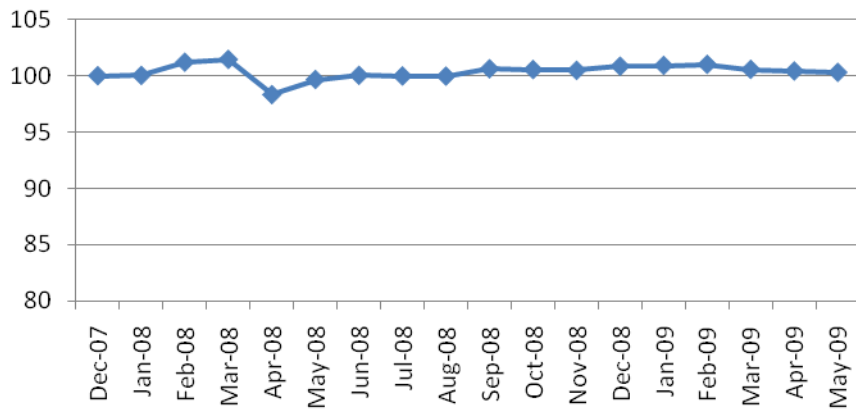
### النقل 07



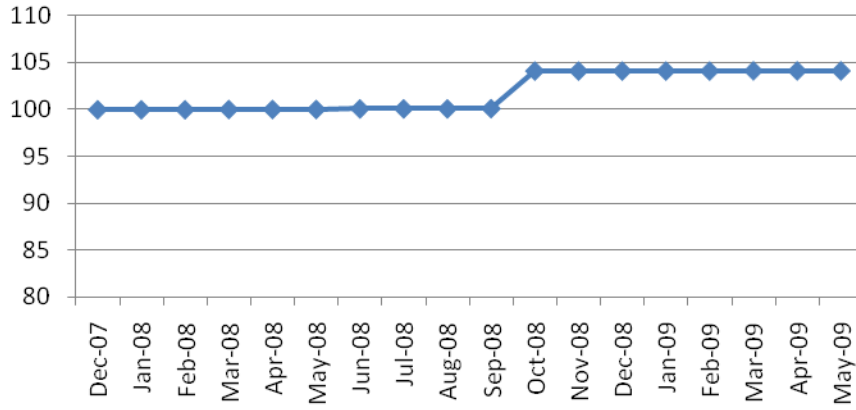
### الإتصالات 08



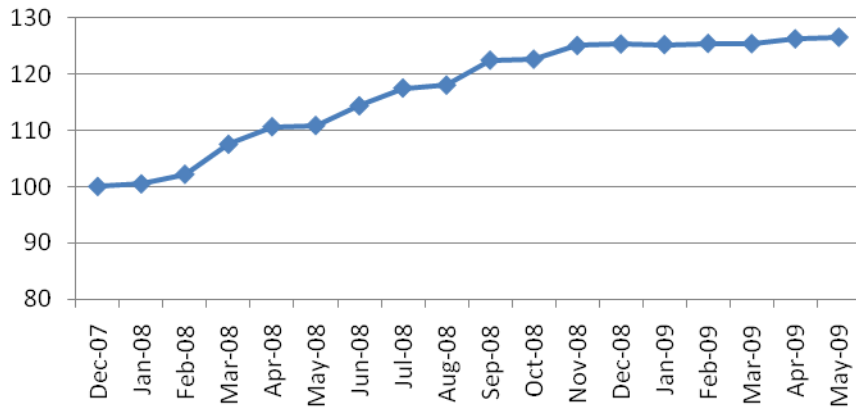
### الإستجمام والتسلية والثقافة 09



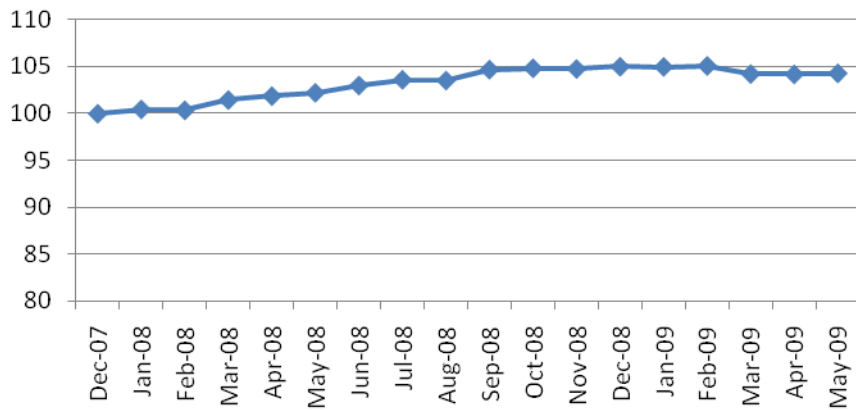
## التعليم 10



## مطاعم وفنادق 11



## سلع وخدمات متفرقة 12



## لمحة موجزة عن الرقم القياسي الشهري لأسعار الاستهلاك في لبنان

تصدر ادارة الاحصاء المركزي شهرياً الرقم القياسي لأسعار الإستهلاك فهو يعطي الصورة الاجمالية عن تطوّر اسعار السلع والخدمات المستهلكة من قبل الاسر المعيشية اللبنانية ويستخدم في تحليل الاداء الاقتصادي عبر قياس التضخم على مستوى معيشة الافراد والاسر المعيشية وغيرها من المؤشرات الإقتصادية والإجتماعية الأخرى.

يتألف الرقم القياسي لأسعار الإستهلاك من 12 سلسلة زمنية لأسعار الإستهلاك صممت خصيصاً لقياس تضخم اسعار سلع الإستهلاك كافة المشتراة من قبل الاسر المعيشية من شهر الى شهر ومن سنة الى سنة.

ان الطريقة الاسهل لفهم الرقم القياسي لأسعار الإستهلاك هي في تصوّر وجود مجموعة محددة من السلع والخدمات النموذجية التي تستهلكها الاسر المعيشية اللبنانية تسمى "سلة الإستهلاك" التي تشتري في كل شهر. ومن شهر الى شهر يختلف المبلغ المدفوع لشراء هذه السلة بحسب تغير اسعار الاصناف التي تؤلفها. ومهمة الرقم القياسي لأسعار الإستهلاك هو قياس التغير النسبي في المبلغ المدفوع لشراء هذه السلة.

تتكون سلة الإستهلاك من اصناف سلع وخدمات مبوبة بحسب بنود الانفاق على الشكل التالي:

1. **المواد الغذائية والمشروبات غير الروحية:** وتضم الخبز والحبوب والخضار والفواكة واللحوم والمياه المعدنية والمشروبات الغازية والعصير
2. **المشروبات الروحية والتبغ والتبناك** وتضم النبيذ والعرق والويسكي والتبغ والتبناك
3. **الالبسة والاحذية** وتضم الملابس والاحذية على انواعها للرجال والنساء والاطفال مع الاخذ بعين

الاعتبار تغير انواع الملابس والاحذية بحسب الفصول

4. **المسكن والماء والكهرباء والمحروقات** ويضم الاجارات ولوازم اعمال صيانة كالطرش والدهان واعمال السمكرة واشتراقات المياه والكهرباء من الدولة ومن المولدات الخاصة والغاز المنزلي والغاز ومازوت التدفئة
5. **الاتاث والتجهيزات المنزلية والصيانة المستمرة للمنزل** وتضم الاتاث على انواعه والتجهيزات المنزلية كالادوات الكهربائية والاوراني الزجاجية ومواد التنظيف
6. **الصحة** وتضم الدواء والخدمات الطبية كعناية الطبيب والحاليل الطبية وصور الاشعة
7. **النقل** ويضم السيارات والوقود كالبنزين واصلاح السيارات والنقل بالسيارات العمومية والباصات والنقل الجوي
8. **الاتصالات** وتضم خدمات الاتصالات كالتلفون الثابت والخلوي وخدمات البريد العادي والسريع واسعار التلفونات العادية والخلوية
9. **الاستجمام والتسليّة والثقافة** وتضم الرحلات الداخلية والخارجية والسينما والمسارح والكمبيوتر ومتنماته والكتب على انواعها من مدرسية وادبية وعلمية ومجلات وصحف.
10. **التعليم** وتضم الاقساط التعليمية في القطاعين العام والخاص للمستويات كافة بما فيها التعليم المهني
11. **المطاعم والفنادق** وتضم اسعار الماكولات في المطاعم كالسناك والمطاعم المتخصصة واسعار امبيت في الفنادق
12. **سلع وخدمات متفرقة** وتضم سلع العناية الشخصية كالعطورات ومعجون تنظيف الاسنان وخدمات تصفيف الشعر والماكياج وخدمات التأمين.

ان شمولية سلة الإستهلاك لا تقتصر فقط على عدد الاصناف بل تشمل ايضا تمثيلها للاستهلاك الفعلي للاسر المعيشية بفئاتها الإقتصادية والإجتماعية وتوزعها على المناطق الجغرافية كافة على حد سواء. لهذا السبب تحرص ادارة الاحصاء المركزي على جمع عدد كبير من اسعار السلع والخدمات من كل المناطق اللبنانية.

تتطلب قراءة الرقم القياسي لأسعار الإستهلاك تأنيباً خاصاً. ففي البداية يتم اختيار سنة أو شهر معينين يسميان سنة أو شهر الأساس أو المرجعية، تجمع فيها اسعار السلع والخدمات الداخلة في السلة و تتم من بعدها مقارنة اسعار السلع والخدمات المجموعة شهرياً مع اسعار هذه السلة الاساس.

في المرحلة الاولى أو في سنة أو شهر الأساس يكون الرقم القياسي لأسعار الإستهلاك معادلاً ال 100. أي انه لم يحدث اي تغير بالأسعار بالنسبة لهذه الفترة. اما في المراحل التالية فتستعرض ارقام الرقم القياسي لأسعار الإستهلاك بحسب التغير المئوي للأسعار بالنسبة الى اسعار سنة الأساس. على سبيل المثال، اذا كان الرقم القياسي لأسعار الإستهلاك يساوي 123.7 لسنة أو شهر ما فتفسير ذلك هو التالي: ان الأسعار قد ارتفعت بصورة اجمالية بنسبة (123.7-100) 23.7% لهذه السنة أو لهذا الشهر مقارنة مع سنة أو شهر الأساس. وإذا كان الرقم القياسي لأسعار الإستهلاك لسنة أو شهر ما يساوي 96.3 فتفسير ذلك ان الأسعار قد سجلت انخفاضاً بصورة اجمالية بنسبة (96.3-100) 3.7% مقارنة مع سنة أو شهر الأساس. وبالتالي كل الارقام القياسية التي هي اكبر من مئة تعتبر زيادة في المستوى العام للأسعار بالنسبة الى سنة أو شهر الأساس والارقام القياسية التي هي اقل من مئة تعتبر انخفاضاً في مستوى الأسعار.

تجدر الاشارة الى ان الارقام القياسية لاسعار الاستهلاك لا تقيس المستوى العام للأسعار ككمية بل تقيس نسبة التغير في السعر. بمعنى آخر لا تقيس الارقام القياسية لأسعار الإستهلاك كمية الليرات اللبنانية التي صرفت بالفعل على سلعة ما أو بند من بنود الانفاق المختلفة. أي اذا كان الرقم القياسي لأسعار التعليم 132.0 والرقم القياسي لأسعار المواصلات 145.3 لشهر ما فهذا لا يعني ان المواصلات هي اعلى من التعليم أو ان الانفاق على المواصلات هو اكبر من الانفاق على التعليم. بل صحيح القول ان اسعار المواصلات قد ارتفعت بنسبة اكبر من اسعار التعليم.