



**الرقم القياسي لاسعار الاستهلاك في لبنان
شهر آذار 2009**

Expenditure Divisions	Inflation between MARCH2009 and FEBRUARY2009	MARCH 2009 Index	FEBRUARY 2009 Index	Weights	أبواب الاتفاق
	تضخم الأسعار بين شهري آذار و شباط	مؤشر آذار 2009	مؤشر شباط 2009	التثقيلات	
Food and non-alcoholic beverages	-0.2%	117.9	118.1	19.9	المواد الغذائية والمشروبات غيرالروحية
Alcoholic beverages, tobacco	0.0%	100.3	100.3	2.1	مشروبات روية وتبغ وتبناك
Clothing and footwear	0.0%	101.1	101.1	6.2	الالبسة والأحذية
Housing water,electricity,gas and other fuels				25.7	مسكن ماء وغاز وكهرباء ومحروقات أخرى
<i>Housing</i>	0.0%	104.8	104.8	16.2	مسكن
<i>Water,electricity,gas and other fuels</i>	-4.2%	86.5	90.3	9.5	ماء وغاز وكهرباء ومحروقات أخرى
Furnishings, household equipment and routine household maintenance	-0.4%	106.7	107.1	3.9	أثاث وتجهيزات منزلية وصيانة مستمرة للمنزل
Health	-0.3%	102.2	102.5	6.8	الصحة
Transportation	-0.4%	103.5	103.9	12.3	النقل
Communication	-0.1%	99.3	99.3	4.8	الإتصالات
Recreation,amusement, and culture	-0.4%	100.6	101.0	3.7	الإستجمام والتسلية والثقافة
Education	0.0%	104.1	104.1	7.7	التعليم
Restaurant & hotels	0.0%	125.4	125.4	2.7	مطاعم و فنادق
Miscellaneous goods & services	-0.8%	104.2	105.1	4.2	سلع وخدمات متفرقة
Consumer price index	-0.6%	104.8	105.4	100.0	الرقم القياسي لاسعار الإستهلاك

Lebanese Republic
Presidency of Council of Ministers
Central Administration of Statistics

Reference month December 2007

الجمهورية اللبنانية
رئاسة مجلس الوزراء
إدارة الإحصاء المركزي
شهر الاساس كانون الاول 2007

Expenditure Divisions	Inflation between MARCH 2009 and MARCH 2008	MARCH 2009 Index	MARCH 2008 Index	Weights	أبواب الاتفاق
	تضخم الأسعار بين شهري آذار 2009 وأذار 2008	مؤشر آذار 2009	مؤشر آذار 2008	الثقلات	
Food and non-alcoholic beverages	6.5%	117.9	110.7	19.9	المواد الغذائية والمشروبات غيرالروحية
Alcoholic beverages, tobacco	-0.8%	100.3	101.1	2.1	مشروبات روحية وتبغ وتبناك
Clothing and footwear	16.3%	101.1	86.9	6.2	الألبسة والأحذية
Housing water,electricity,gas and other fuels				25.7	مسكن ماء وغاز وكهرباء ومحروقات أخرى
<i>Housing</i>	4.8%	104.8	100.0	16.2	مسكن
<i>Water,electricity,gas and other fuels</i>	-16.5%	86.5	103.6	9.5	ماء وغاز وكهرباء ومحروقات أخرى
Furnishings, household equipment and routine household maintenance	5.0%	106.7	101.6	3.9	أثاث وتجهيزات منزلية وصيانة مستمرة للمنزل
Health	1.0%	102.2	101.2	6.8	الصحة
Transportation	-1.5%	103.5	105.1	12.3	النقل
Communication	-0.6%	99.3	99.9	4.8	الإتصالات
Recreation,amusement, and culture	-0.9%	100.6	101.5	3.7	الإستجمام والتسلية والثقافة
Education	4.1%	104.1	100.0	7.7	التعليم
Restaurant & hotels	16.6%	125.4	107.5	2.7	مطاعم و فنادق
Miscellaneous goods & services	2.7%	104.2	101.4	4.2	سلع وخدمات متفرقة
Consumer price index	2.1%	104.8	102.6	100.0	الرقم القياسي لاسعار الإستهلاك

الرقم القياسي لاسعار الاستهلاك في لبنان لشهر آذار 2009

سجل مستوى تضخم الاسعار بين شهري آذار و شباط 2009 انخفاضا و قدره 0.6%
كما سجل مستوى تضخم الاسعار بين شهري آذار 2009 و آذار 2008 ارتفاعا و قدره 2.1%

يمكن مراجعة الارقام القياسية السابقة على صفحة الانترنت الخاصة بالادارة على www.cas.gov.lb

تطور مستوى الاسعار بحسب بنود الاتفاق

1. **المواد الغذائية والمشروبات غير الروحية:** سجلت انخفاضا بنسبة %0.2 عن شهر شباط، مع الاشارة الى ان مستوى اسعار المواد الغذائية قد ارتفع بنسبة %17.9 منذ بداية سنة 2008.
2. **المشروبات الروحية والتبغ والتبناك** سجل مستوى اسعار هذا البند ثباتا خلال هذا الشهر
3. **الالبسة والاحذية** سجل مستوى اسعار هذا البند ثباتا خلال هذا الشهر. مع الاشارة الى ان مستوى اسعار الألبسة و الأحذية قد ارتفع بنسبة 1.1 منذ بداية سنة 2008
4. **المسكن والماء والكهرباء والمحروقات**
أ- المسكن: قامت ادارة الاحصاء المركزي بدراسة نصف سنوية عن الايجارات شملت عينة من اكثر 1200 مسكن تضم الايجارات القديمة والجديدة موزعة على الاراضي اللبنانية كافة لشهري كانون الاول وشهر حزيران 2008. وسجل هذا البند ارتفاعاً وقدره %4.8
ب- **الماء والكهرباء والمحروقات** سجلت انخفاضا بنسبة %4.2 بين شهري اذار وشباط وانخفاضا نسبته %13.5 منذ بداية عام 2008.
5. **الاتا والتجهيزات المنزلية والصيانة المستمرة للمنزل** سجل هذا البند انخفاضا و قدره %0.4 و ارتفاعا نسبته %6.7 منذ بداية العام 2008.
6. **الصحة** انخفض مستوى الاسعار في هذا البند بنسبة %0.3 بين شهري آذار وشباط وارتفع بنسبة %2.2 منذ بداية العام 2008.
7. **النقل** سجل هذا البند انخفاضا بنسبة %0.4
8. **الاتصالات** انخفض مستوى الأسعار في هذا البند خلال هذا الشهر بنسبة %0.1
9. **الاستجمام والتسليّة والثقافة** انخفض مستوى الاسعار في هذا البند بنسبة %0.4 خلال هذا الشهر
10. **التعليم** سجل هذا البند ارتفاعا و قدره %4.1 عن بداية سنة 2008

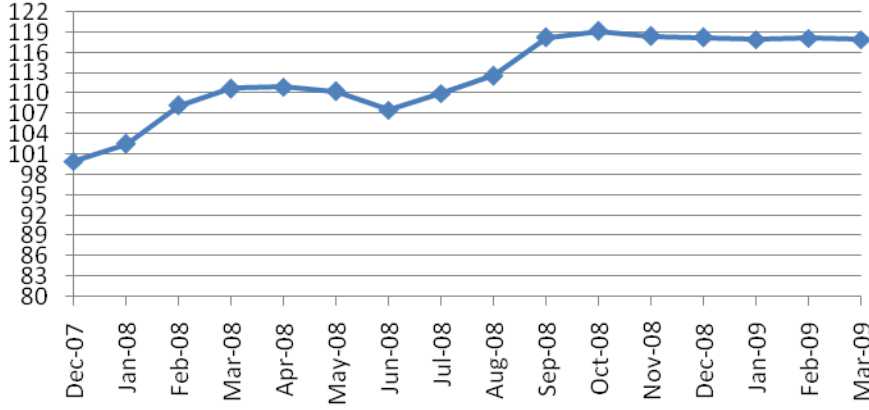
11. المطاعم والفنادق سجل مستوى الاسعار في هذا البند ثباتا خلال شهر آذار و ارتفاعا بنسبة %25.4

منذ بداية العام 2008.

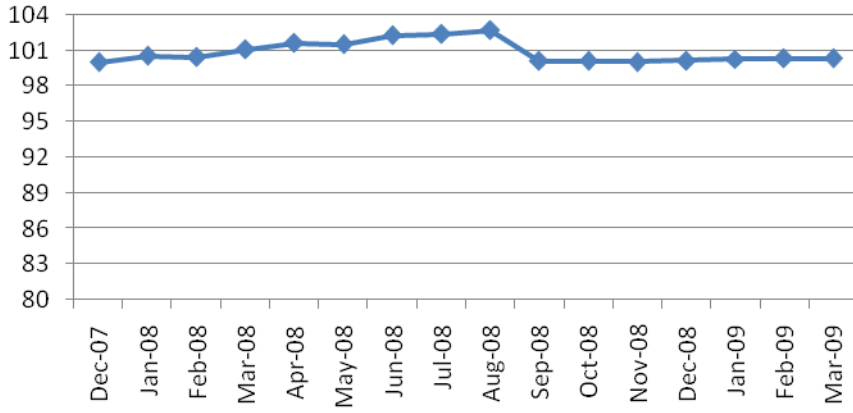
12. سلع وخدمات متفرقة سجل هذا البند انخفاضا بنسبة %0.8 بين شهري آذار و شباط وارتفاعا بنسبة

%4.2 منذ بداية العام.

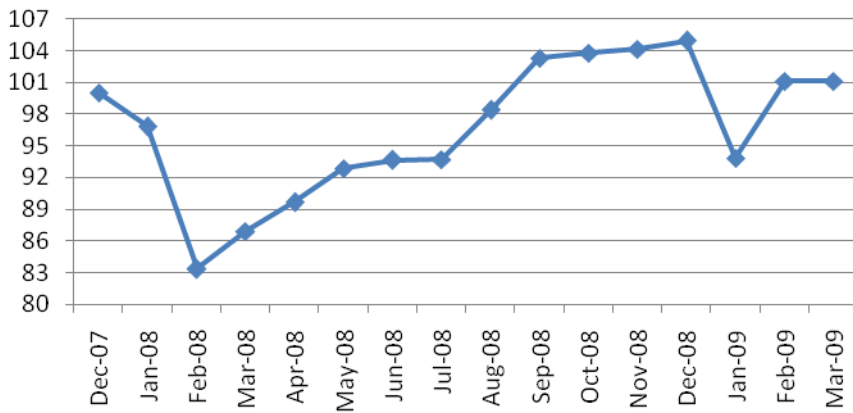
المواد الغذائية والمشروبات غيرالروحية 01



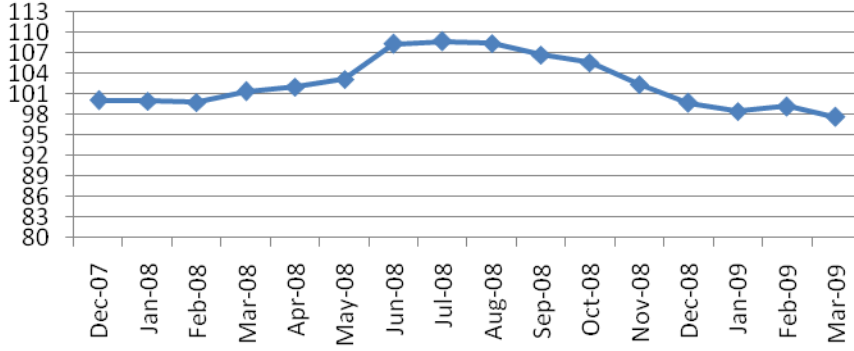
مشروبات روحية وتبغ وتبناك 02



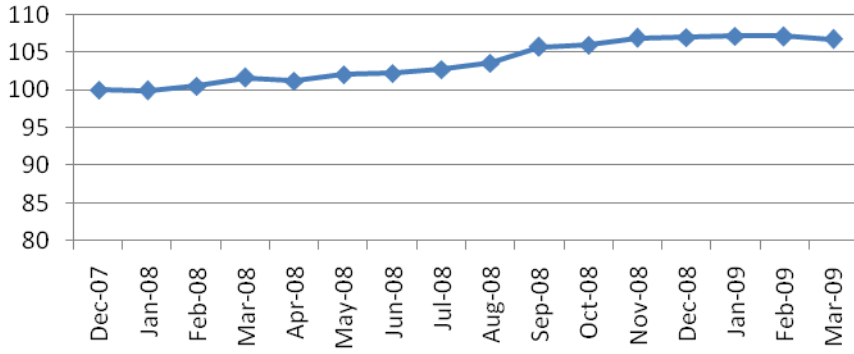
الألبسة والأحذية 03



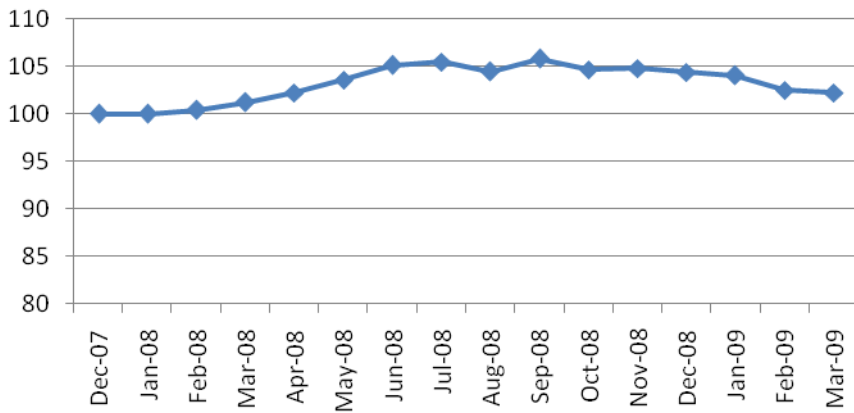
04 مسكن وماء وغاز وكهرباء ومحروقات أخرى



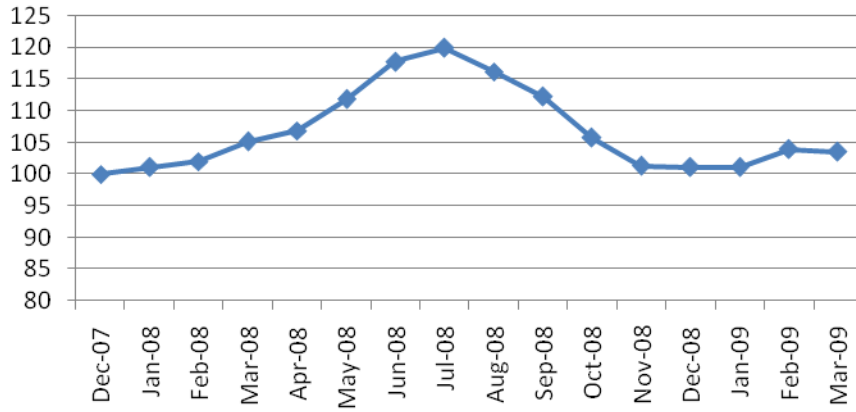
05 أثاث وتجهيزات منزلية وصيانة مستمرة للمنزل



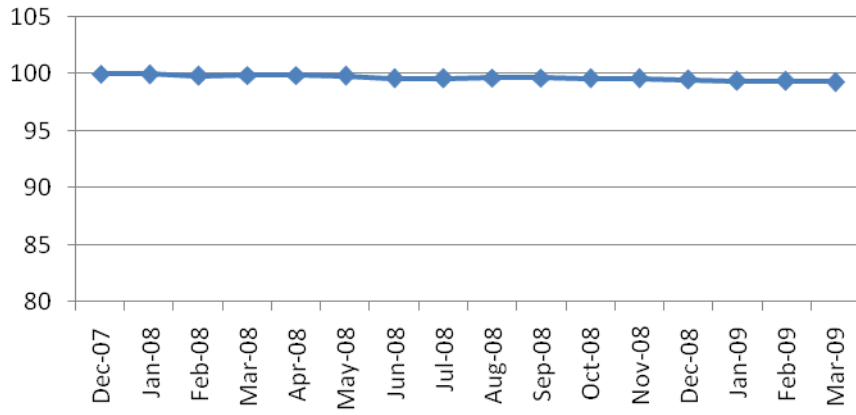
06 الصحة



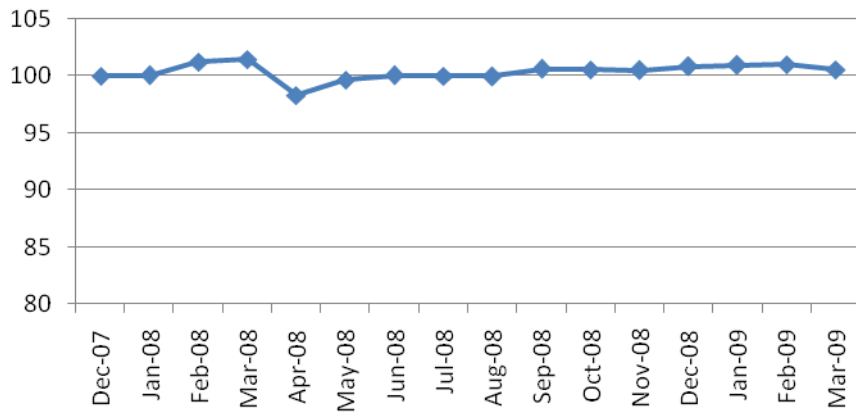
النقل 07



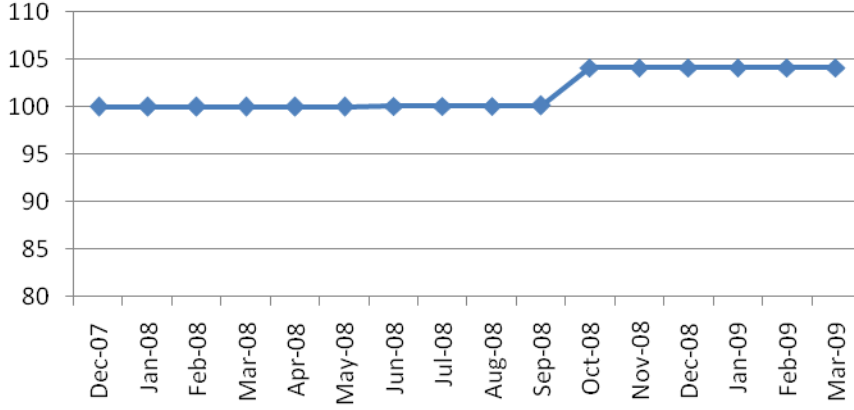
الإتصالات 08



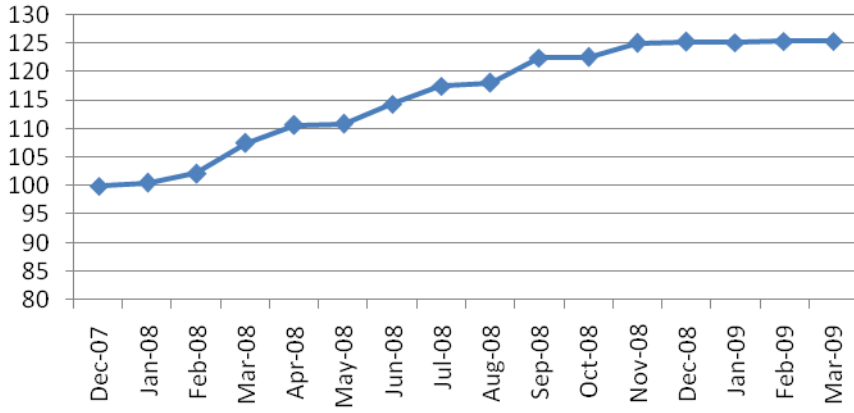
الإستجمام والتسلية والثقافة 09



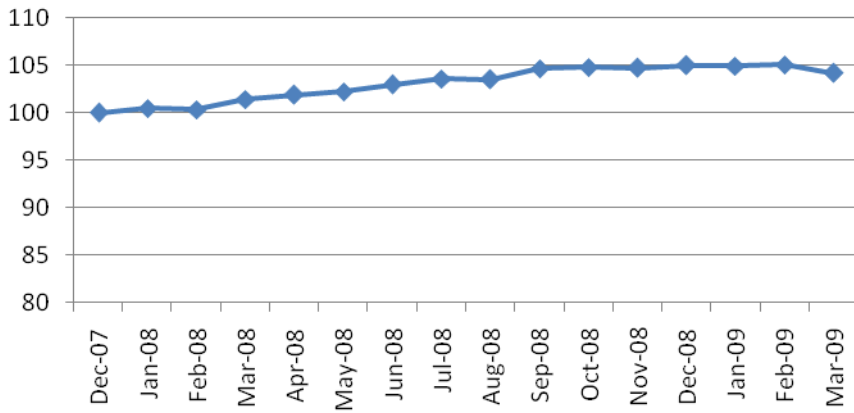
التعليم 10



مطاعم وفنادق 11



سلع وخدمات متفرقة 12



لمحة موجزة عن الرقم القياسي الشهري لأسعار الاستهلاك في لبنان

تصدر ادارة الاحصاء المركزي شهرياً الرقم القياسي لأسعار الإستهلاك فهو يعطي الصورة الاجمالية عن تطوّر اسعار السلع والخدمات المستهلكة من قبل الاسر المعيشية اللبنانية ويستخدم في تحليل الاداء الاقتصادي عبر قياس التضخم على مستوى معيشة الافراد والاسر المعيشية وغيرها من المؤشرات الإقتصادية والإجتماعية الأخرى.

يتألف الرقم القياسي لأسعار الإستهلاك من 12 سلسلة زمنية لأسعار الإستهلاك صممت خصيصاً لقياس تضخم اسعار سلع الإستهلاك كافة المشتراة من قبل الاسر المعيشية من شهر الى شهر ومن سنة الى سنة.

ان الطريقة الاسهل لفهم الرقم القياسي لأسعار الإستهلاك هي في تصوّر وجود مجموعة محددة من السلع والخدمات النموذجية التي تستهلكها الاسر المعيشية اللبنانية تسمى "سلة الإستهلاك" التي تشتري في كل شهر. ومن شهر الى شهر يختلف المبلغ المدفوع لشراء هذه السلة بحسب تغير اسعار الاصناف التي تؤلفها. ومهمة الرقم القياسي لأسعار الإستهلاك هو قياس التغير النسبي في المبلغ المدفوع لشراء هذه السلة.

تتكون سلة الإستهلاك من اصناف سلع وخدمات مبوبة بحسب بنود الانفاق على الشكل التالي:

1. **المواد الغذائية والمشروبات غير الروحية:** وتضم الخبز والحبوب والخضار والفواكة واللحوم والمياه المعدنية والمشروبات الغازية والعصير
2. **المشروبات الروحية والتبغ والتبناك** وتضم النبيذ والعرق والويسكي والتبغ والتبناك
3. **الالبسة والاحذية** وتضم الملابس والاحذية على انواعها للرجال والنساء والاطفال مع الاخذ بعين

الاعتبار تغير انواع الملابس والاحذية بحسب الفصول

4. **المسكن والماء والكهرباء والمحروقات** ويضم الاجارات ولوازم اعمال صيانة كالطرش والدهان واعمال السمكرة واشتراقات المياه والكهرباء من الدولة ومن المولدات الخاصة والغاز المنزلي والغاز ومازوت التدفئة
5. **الاتاث والتجهيزات المنزلية والصيانة المستمرة للمنزل** وتضم الاتاث على انواعه والتجهيزات المنزلية كالادوات الكهربائية والاوراني الزجاجية ومواد التنظيف
6. **الصحة** وتضم الدواء والخدمات الطبية كعناية الطبيب والحاليل الطبية وصور الاشعة
7. **النقل** ويضم السيارات والوقود كالبزين واصلاح السيارات والنقل بالسيارات العمومية والباصات والنقل الجوي
8. **الاتصالات** وتضم خدمات الاتصالات كالتلفون الثابت والخلوي وخدمات البريد العادي والسريع واسعار التلفونات العادية والخلوية
9. **الاستجمام والتسليّة والثقافة** وتضم الرحلات الداخلية والخارجية والسينما والمسارح والكمبيوتر ومتنماته والكتب على انواعها من مدرسية وادبية وعلمية ومجلات وصحف.
10. **التعليم** وتضم الاقساط التعليمية في القطاعين العام والخاص للمستويات كافة بما فيها التعليم المهني
11. ، **المطاعم والفنادق** وتضم اسعار الماكولات في المطاعم كالسناك والمطاعم المتخصصة واسعار امبيت في الفنادق
12. ، **سلع وخدمات متفرقة** وتضم سلع العناية الشخصية كالعطورات ومعجون تنظيف الاسنان وخدمات تصفيف الشعر والماكياج وخدمات التأمين.

ان شمولية سلة الإستهلاك لا تقتصر فقط على عدد الاصناف بل تشمل ايضا تمثيلها للاستهلاك الفعلي للاسر المعيشية بفئاتها الإقتصادية والإجتماعية وتوزعها على المناطق الجغرافية كافة على حد سواء. لهذا السبب تحرص ادارة الاحصاء المركزي على جمع عدد كبير من اسعار السلع والخدمات من كل المناطق اللبنانية.

تتطلب قراءة الرقم القياسي لأسعار الإستهلاك تأنيماً خاصاً. ففي البداية يتم اختيار سنة أو شهر معينين يسميان سنة أو شهر الأساس أو المرجعية، تجمع فيها اسعار السلع والخدمات الداخلة في السلة و تتم من بعدها مقارنة اسعار السلع والخدمات المجموعة شهرياً مع اسعار هذه السلة الاساس.

في المرحلة الاولى أو في سنة أو شهر الأساس يكون الرقم القياسي لأسعار الإستهلاك معادلاً ال 100. أي انه لم يحدث اي تغير بالأسعار بالنسبة لهذه الفترة. اما في المراحل التالية فتستعرض ارقام الرقم القياسي لأسعار الإستهلاك بحسب التغير المئوي للأسعار بالنسبة الى اسعار سنة الأساس. على سبيل المثال، اذا كان الرقم القياسي لأسعار الإستهلاك يساوي 123.7 لسنة أو شهر ما فتفسير ذلك هو التالي: ان الأسعار قد ارتفعت بصورة اجمالية بنسبة (123.7-100) 23.7% لهذه السنة أو لهذا الشهر مقارنة مع سنة أو شهر الأساس. وإذا كان الرقم القياسي لأسعار الإستهلاك لسنة أو شهر ما يساوي 96.3 فتفسير ذلك ان الأسعار قد سجلت انخفاضاً بصورة اجمالية بنسبة (96.3-100) 3.7% مقارنة مع سنة أو شهر الأساس. وبالتالي كل الارقام القياسية التي هي اكبر من مئة تعتبر زيادة في المستوى العام للأسعار بالنسبة الى سنة أو شهر الأساس والارقام القياسية التي هي اقل من مئة تعتبر انخفاضاً في مستوى الأسعار.

تجدر الاشارة الى ان الارقام القياسية لاسعار الاستهلاك لا تقيس المستوى العام للأسعار ككمية بل تقيس نسبة التغير في السعر. بمعنى آخر لا تقيس الارقام القياسية لأسعار الإستهلاك كمية الليرات اللبنانية التي صرفت بالفعل على سلعة ما أو بند من بنود الانفاق المختلفة. أي اذا كان الرقم القياسي لأسعار التعليم 132.0 والرقم القياسي لأسعار المواصلات 145.3 لشهر ما فهذا لا يعني ان المواصلات هي اعلى من التعليم أو ان الانفاق على المواصلات هو اكبر من الانفاق على التعليم. بل صحيح القول ان اسعار المواصلات قد ارتفعت بنسبة اكبر من اسعار التعليم.