



**الرقم القياسي لاسعار الاستهلاك في لبنان
شهر شباط 2011**

Lebanese Republic
Presidency of Council of Ministers

Central Administration of Statistics

Reference month December 2007

الجمهورية اللبنانية
رئاسة مجلس الوزراء
إدارة الإحصاء المركزي

شهر الأساس كانون الأول 2007

Expenditure Divisions	Inflation between FEBRUARY 2011 and DECEMBER 2010	FEBRUARY 2011 Index	DECEMBER 2010 Index	Weights	أبواب الانفاق
	تضخم الأسعار بين شهري شباط 2011 و كانون الأول 2010	مؤشر شباط 2011	مؤشر كانون الأول 2010	النتقيلات	
Food and non-alcoholic beverages	0.4%	125.6	125.1	19.9	المواد الغذائية والمشروبات غيرالروحية
Alcoholic beverages, tobacco	0.0%	108.7	108.6	2.1	مشروبات روحية وتبغ وتبناك
Clothing and footwear	-0.5%	112.8	113.4	6.2	الألبسة والأحذية
Housing water,electricity,gas and other fuels				25.7	مسكن ماء وغاز وكهرباء ومحروقات أخرى
<i>Housing</i>	0.0%	111.2	111.2	16.2	مسكن
<i>Water,electricity,gas and other fuels</i>	2.0%	108.6	106.4	9.5	ماء وغاز وكهرباء ومحروقات أخرى
Furnishings, household equipment and routine household maintenance	0.3%	108.6	108.3	3.9	أثاث وتجهيزات منزلية وصيانة مستمرة للمنزل
Health	0.3%	104.2	103.9	6.8	الصحة
Transportation	2.2%	127.3	124.6	12.3	النقل
Communication	0.0%	86.3	86.3	4.8	الإتصالات
Recreation,amusement, and culture	0.3%	106.1	105.8	3.7	الإستجمام والتسلية والثقافة
Education	0.0%	121.7	121.7	7.7	التعليم
Restaurant & hotels	0.8%	139.1	138.0	2.7	مطاعم و فنادق
Miscellaneous goods & services	0.2%	107.3	107.0	4.2	سلع وخدمات متفرقة
Consumer price index	0.6%	114.7	114.1	100.0	الرقم القياسي لاسعار المستهلك

ان رقم مؤشر الأسعار مدور على حد 1 على 10000

Lebanese Republic
Presidency of Council of Ministers

Central Administration of Statistics

Reference month December 2007

الجمهورية اللبنانية

رئاسة مجلس الوزراء

إدارة الإحصاء المركزي

شهر الأساس كانون الأول 2007

Expenditure Divisions	Inflation between FEBRUARY 2011 and FEBRUARY 2010	FEBRUARY2011 Index	FEBRUARY2010 Index	Weights	أبواب الانفاق
	تضخم الأسعار بين شهري شباط 2011 و شباط 2010	مؤشر شباط 2011	مؤشر شباط 2010	التثقيلات	
Food and non-alcoholic beverages	6.3%	125.6	118.2	19.9	المواد الغذائية والمشروبات غيرالروحية
Alcoholic beverages, tobacco	0.5%	108.7	108.1	2.1	مشروبات روية وتبغ وتبناك
Clothing and footwear	27.3%	112.8	88.6	6.2	الالبسة والأحذية
Housing water,electricity,gas and other fuels				25.7	مسكن ماء وغاز وكهرباء ومحروقات أخرى
<i>Housing</i>	0.0%	111.2	111.2	16.2	مسكن
<i>Water,electricity,gas and other fuels</i>	14.0%	108.6	95.2	9.5	ماء وغاز وكهرباء ومحروقات أخرى
Furnishings, household equipment and routine household maintenance	1.0%	108.6	107.6	3.9	أثاث وتجهيزات منزلية وصيانة مستمرة للمنزل
Health	-0.8%	104.2	105.0	6.8	الصحة
Transportation	6.9%	127.3	119.1	12.3	النقل
Communication	0.0%	86.3	86.3	4.8	الاتصالات
Recreation,amusement, and culture	2.4%	106.1	103.7	3.7	الإستجمام والتسلية والثقافة
Education	6.7%	121.7	114.1	7.7	التعليم
Restaurant & hotels	7.0%	139.1	130.0	2.7	مطاعم و فنادق
Miscellaneous goods & services	2.0%	107.3	105.2	4.2	سلع وخدمات متفرقة
Consumer price index	5.8%	114.7	108.4	100.0	الرقم القياسي لاسعار الإستهلاك

ان رقم مؤشر الأسعار مدور على حد 1 على 10000

الرقم القياسي لاسعار الاستهلاك في لبنان لشهر شباط 2011

يغيب الرقم القياسي لشهر كانون الثاني 2011 بسبب عدم تمكن الإدارة من جمع الأسعار خلال هذا الشهر لأسباب خارجة عن إرادتها، وتم إصدار الرقم القياسي لشهر شباط 2011 و مقارنته بشهر كانون الأول 2010

1. سجل الرقم القياسي لاسعار الاستهلاك في لبنان لشهر شباط 2011 ارتفاعاً وقدره 14.7% عن شهر الاساس كانون الاول 2007
2. سجل مستوى تضخم الاسعار بين شهري شباط 2011 و شباط 2010 ارتفاعاً وقدره 5.8%.
3. سجل مستوى تضخم الاسعار بين شهري شباط 2011 و كانون الأول 2010 ارتفاعاً وقدره 0.6%

يمكن مراجعة الارقام القياسية السابقة على صفحة الانترنت الخاصة بالادارة على www.cas.gov.lb

تطور مستوى الاسعار بحسب بنود الاتفاق

1. **المواد الغذائية والمشروبات غير الروحية:** سجل مستوى اسعار هذا البند ارتفاعاً وقدره 0.4%، مع الإشارة الى ان مستوى اسعار المواد الغذائية قد ارتفع بنسبة 25.6% منذ بداية سنة 2008.
2. **المشروبات الروحية والتبغ والتبناك:** سجل مستوى الأسعار في هذا البند ثباتاً خلال هذا الشهر.
3. **اللبسة والاحذية:** سجل مستوى اسعار هذا البند خلال هذا الشهر إنخفاضاً وقدره 0.5% وذلك بسبب التنزيلات التي قدمتها مراكز البيع خلال شهر شباط
4. **المسكن والماء والكهرباء والمحروقات**
 - أ- المسكن: تقوم ادارة الاحصاء المركزي بدراسة سنوية عن الايجارات تشمل عينة من اكثر 1200 مسكن تضم الايجارات القديمة والجديدة موزعة على الاراضي اللبنانية كافة من المتوقع ان تعاود إدارة الاحصاء المركزي هذه الدراسة في اواخر شهر حزيران 2011 على ان تنشر النتائج في الرقم القياسي لأسعار الاستهلاك العائد لشهر تموز.
 - ب- **الماء والكهرباء والمحروقات** سجلت ارتفاعاً بنسبة 2% بين شهري شباط 2011 و كانون الأول 2010 وارتفاعاً نسبته 8.6% منذ بداية عام 2008.
5. **الاتاث والتجهيزات المنزلية والصيانة المستمرة للمنزل** سجل مستوى اسعار هذا البند ارتفاعاً وقدره 0.3% وارتفاعاً نسبته 8.6% منذ بداية العام 2008.
6. **الصحة** سجل مستوى اسعار في هذا البند ارتفاعاً وقدره 0.3% خلال هذا الشهر وارتفاعاً نسبته 4.2% منذ بداية العام 2008
7. **النقل** سجل مستوى الأسعار في هذا البند ارتفاعاً بنسبة 2.2% خلال هذا الشهر وارتفاعاً نسبته 27.3% منذ بداية العام 2008.
8. **الاتصالات** سجل مستوى الأسعار في هذا البند ثباتاً خلال هذا الشهر.

9. الاستجمام والتسليية والثقافة سجل هذا البند ارتفاعاً بنسبة 0.3% وارتفاعاً نسبته 6.1% منذ بداية العام

2008

10. التعليم سجل مستوى الأسعار في هذا البند ثباتاً خلال هذا الشهر وارتفاعاً نسبته 21.7% عن بداية سنة

2008.

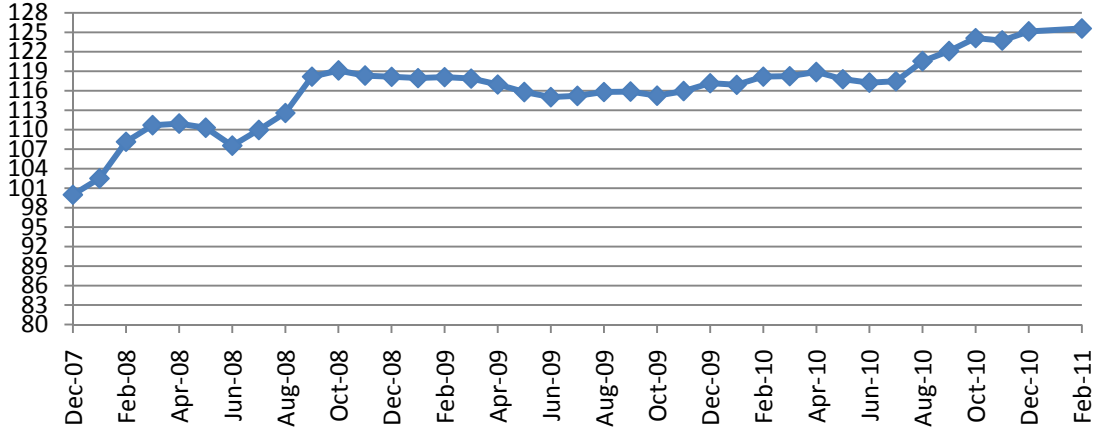
11. المطاعم والفنادق سجل مستوى الأسعار في هذا البند ارتفاعاً وقدره 0.8% خلال شهر شباط 2011

وارتفاعاً بنسبة 39.1% منذ بداية العام 2008.

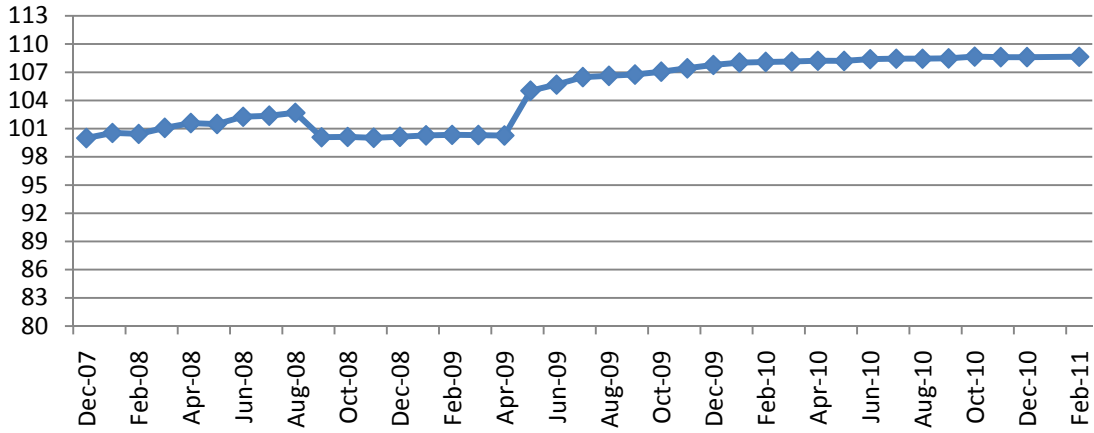
12. سلع وخدمات متفرقة سجل مستوى الأسعار في هذا البند ارتفاعاً وقدره 0.2% خلال شهر شباط 2011

وارتفاعاً بنسبة 7.3% منذ بداية العام 2008.

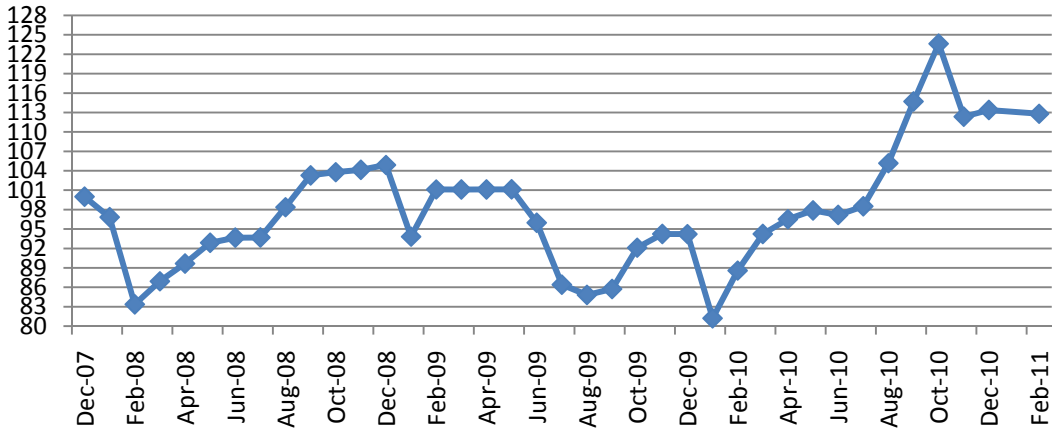
المواد الغذائية والمشروبات غيرالروحية 01



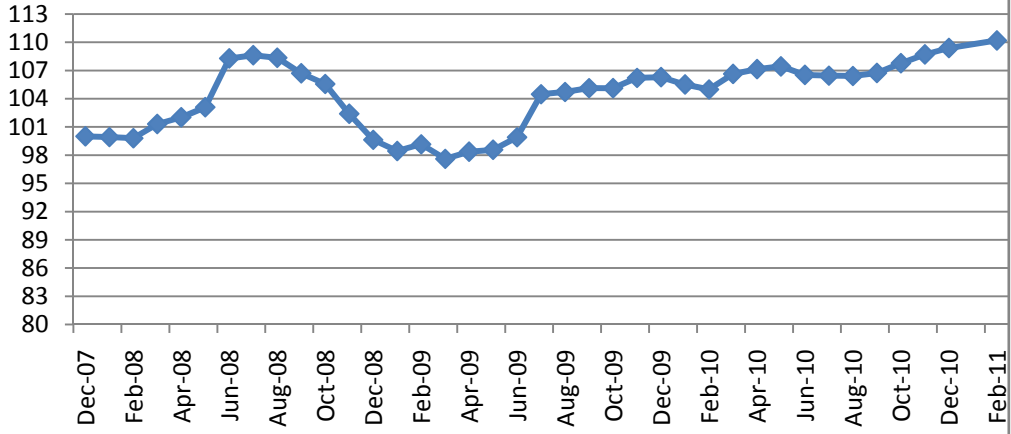
مشروبات روحية وتبغ وتبناك 02



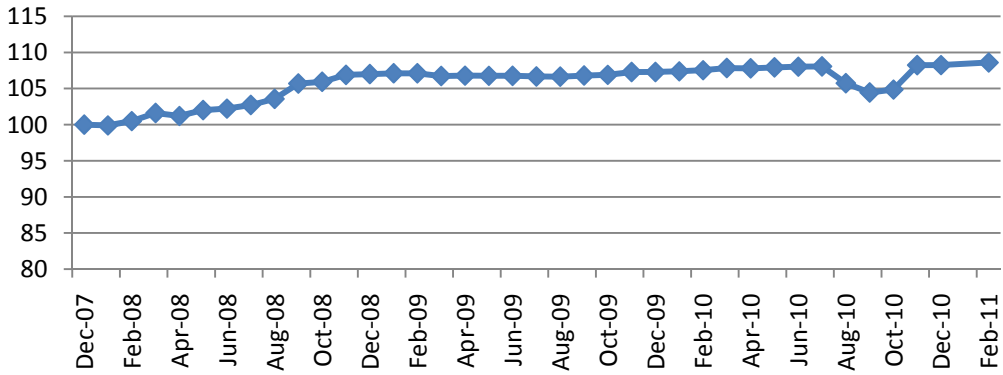
الألبسة والأحذية 03



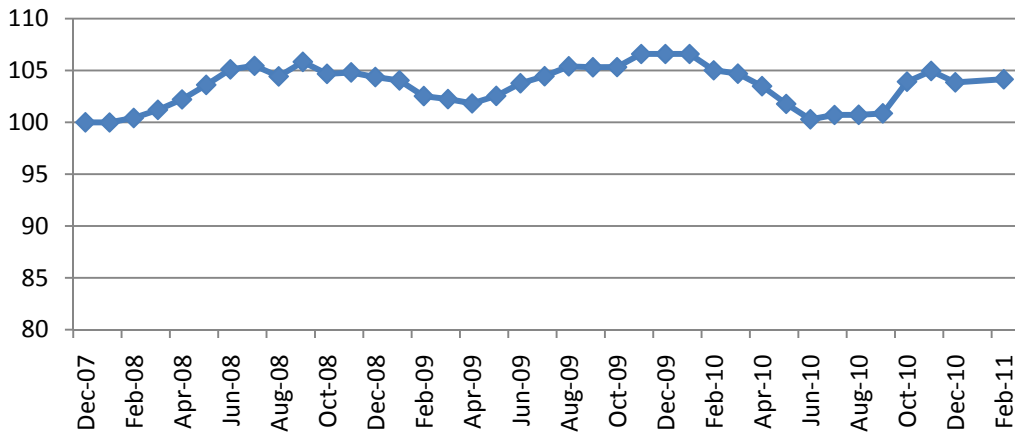
04 مسكن وماء وغاز وكهرباء ومحروقات أخرى



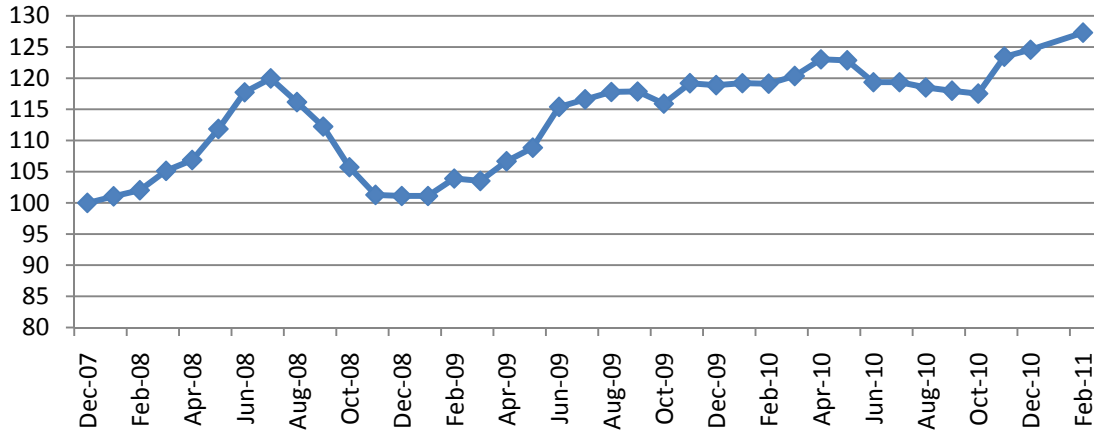
05 أثاث وتجهيزات منزلية وصيانة مستمرة للمنزل



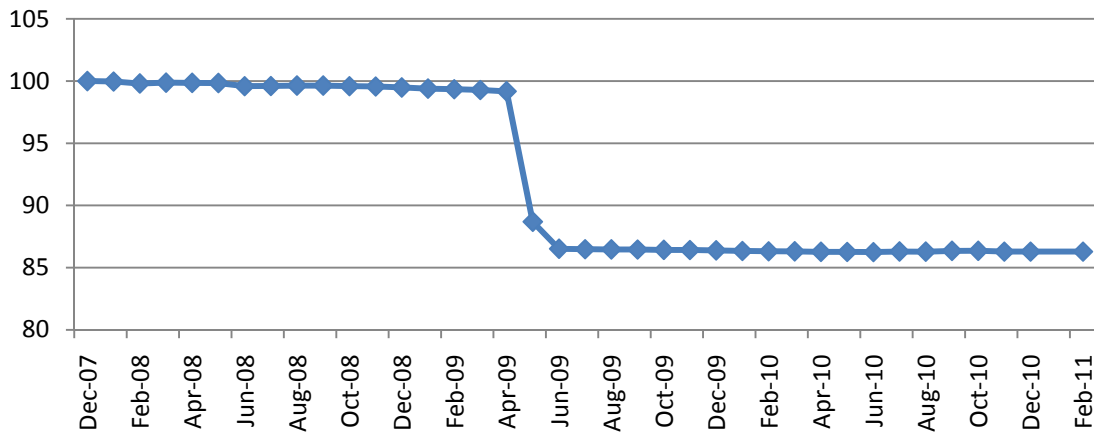
06 الصحة



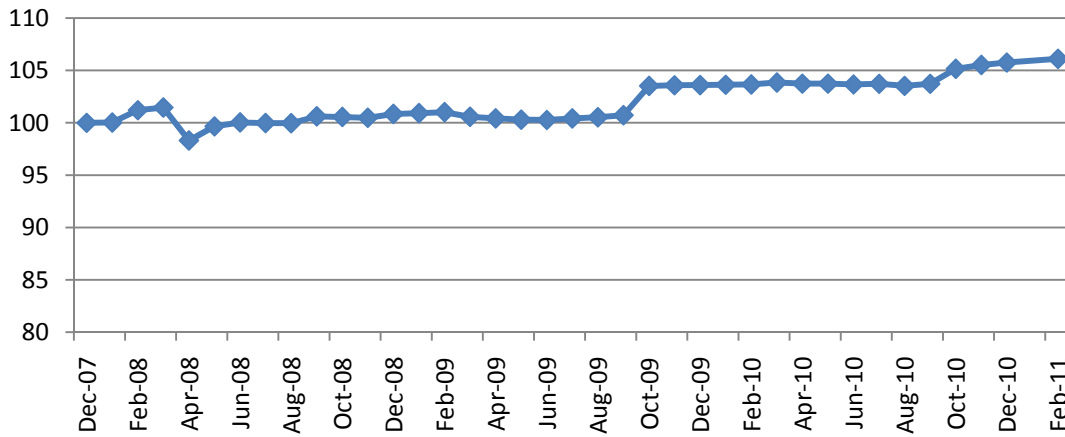
07 النقل



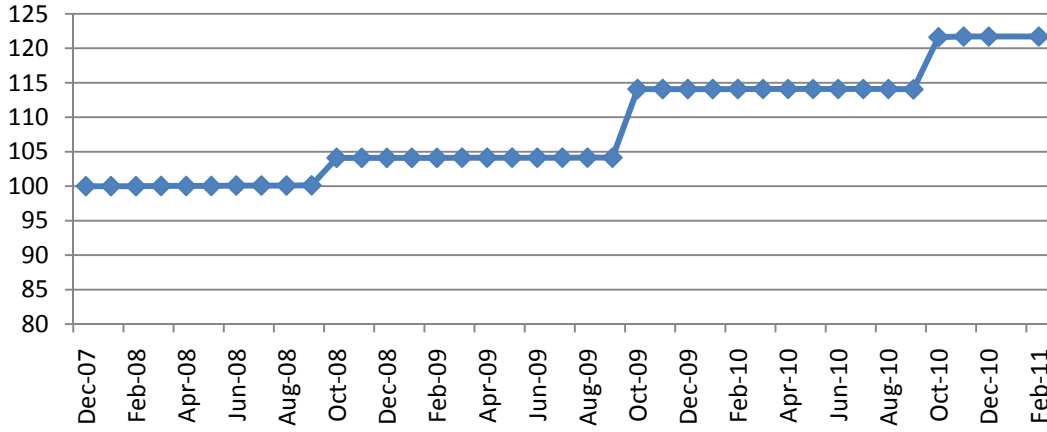
08 الإتصالات



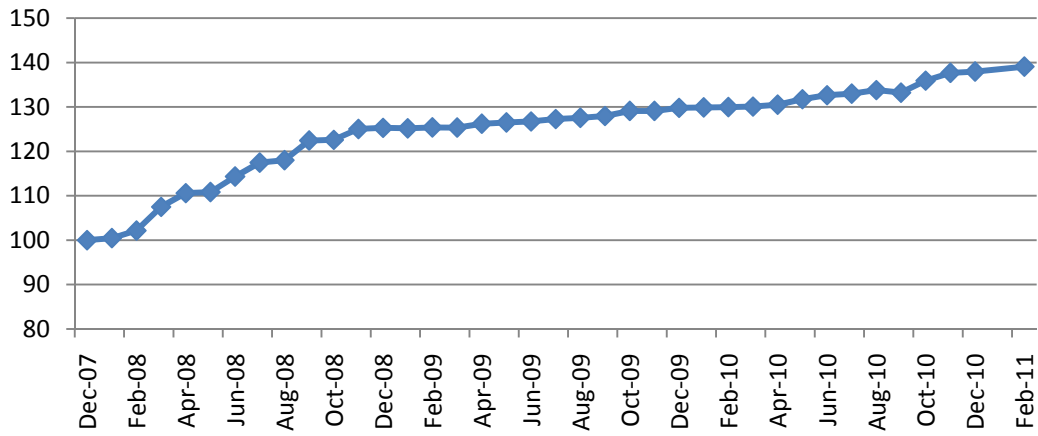
09 الإستجمام والتسليّة والثقافة



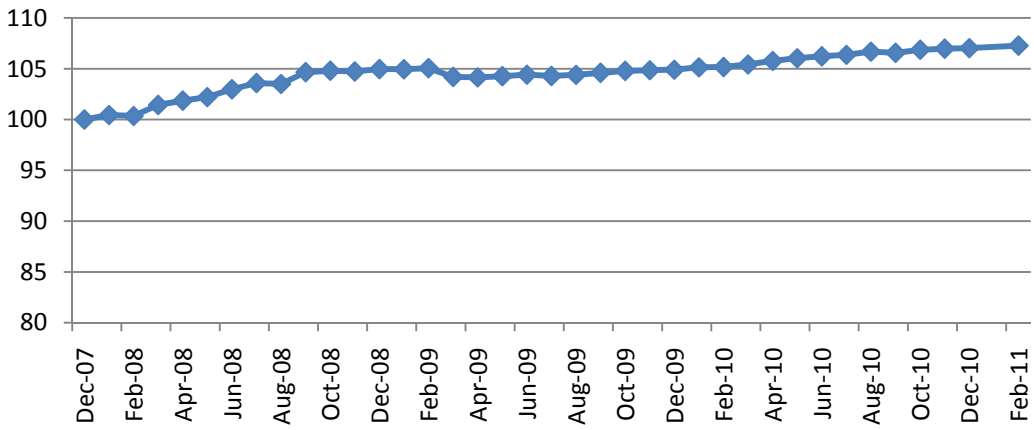
التعليم 10



مطاعم وفنادق 11



سلع وخدمات متفرقة 12



لمحة موجزة عن الرقم القياسي الشهري لأسعار الاستهلاك في لبنان

تصدر ادارة الاحصاء المركزي شهرياً الرقم القياسي لأسعار الإستهلاك فهو يعطي الصورة الاجمالية عن تطوّر اسعار السلع والخدمات المستهلكة من قبل الاسر المعيشية اللبنانية ويستخدم في تحليل الاداء الاقتصادي عبر قياس التضخم على مستوى معيشة الافراد والاسر المعيشية وغيرها من المؤشرات الإقتصادية والإجتماعية الأخرى.

يتألف الرقم القياسي لأسعار الإستهلاك من 12 سلسلة زمنية لأسعار الإستهلاك صممت خصيصاً لقياس تضخم اسعار سلع الإستهلاك كافة المشتراة من قبل الاسر المعيشية من شهر الى شهر ومن سنة الى سنة.

ان الطريقة الاسهل لفهم الرقم القياسي لأسعار الإستهلاك هي في تصوّر وجود مجموعة محددة من السلع والخدمات النموذجية التي تستهلكها الاسر المعيشية اللبنانية تسمى "سلة الإستهلاك" التي تشتري في كل شهر. ومن شهر الى شهر يختلف المبلغ المدفوع لشراء هذه السلة بحسب تغير اسعار الاصناف التي تؤلفها. ومهمة الرقم القياسي لأسعار الإستهلاك هو قياس التغير النسبي في المبلغ المدفوع لشراء هذه السلة.

تتكون سلة الإستهلاك من اصناف سلع وخدمات مبوبة بحسب بنود الانفاق على الشكل التالي:

1. **المواد الغذائية والمشروبات غير الروحية:** وتضم الخبز والحبوب والخضار والفاوكة واللحوم والمياه المعدنية والمشروبات الغازية والعصير
2. **المشروبات الروحية والتبغ والتبناك** وتضم النبيذ والعرق والويسكي والتبغ والتبناك
3. **الالبسة والاحذية** وتضم الملابس والاحذية على انواعها للرجال والنساء والاطفال مع الاخذ بعين

الاعتبار تغير انواع الملابس والاحذية بحسب الفصول

4. **المسكن والماء والكهرباء والمحروقات** ويضم الاجارات ولوازم اعمال صيانة كالطرش والدهان واعمال السمكرة واشتراقات المياه والكهرباء من الدولة ومن المولدات الخاصة والغاز المنزلي والغاز ومازوت التدفئة
5. **الاتاث والتجهيزات المنزلية والصيانة المستمرة للمنزل** وتضم الاتاث على انواعه والتجهيزات المنزلية كالادوات الكهربائية والاوراني الزجاجية ومواد التنظيف
6. **الصحة** وتضم الدواء والخدمات الطبية كعناية الطبيب والحاليل الطبية وصور الاشعة
7. **النقل** ويضم السيارات والوقود كالبزين واصلاح السيارات والنقل بالسيارات العمومية والباصات والنقل الجوي
8. **الاتصالات** وتضم خدمات الاتصالات كالتلفون الثابت والخلوي وخدمات البريد العادي والسريع واسعار التلفونات العادية والخلوية
9. **الاستجمام والتسليّة والثقافة** وتضم الرحلات الداخلية والخارجية والسينما والمسارح والكمبيوتر ومتنماته والكتب على انواعها من مدرسية وادبية وعلمية ومجلات وصحف.
10. **التعليم** وتضم الاقساط التعليمية في القطاعين العام والخاص للمستويات كافة بما فيها التعليم المهني
11. ، **المطاعم والفنادق** وتضم اسعار الماكولات في المطاعم كالسناك والمطاعم المتخصصة واسعار امبيت في الفنادق
12. ، **سلع وخدمات متفرقة** وتضم سلع العناية الشخصية كالعطورات ومعجون تنظيف الاسنان وخدمات تصفيف الشعر والماكياج وخدمات التأمين.

ان شمولية سلة الإستهلاك لا تقتصر فقط على عدد الاصناف بل تشمل ايضا تمثيلها للاستهلاك الفعلي للاسر المعيشية بفئاتها الإقتصادية والإجتماعية وتوزعها على المناطق الجغرافية كافة على حد سواء. لهذا السبب تحرص ادارة الاحصاء المركزي على جمع عدد كبير من اسعار السلع والخدمات من كل المناطق اللبنانية.

تتطلب قراءة الرقم القياسي لأسعار الإستهلاك تأنيباً خاصاً. ففي البداية يتم اختيار سنة أو شهر معينين يسميان سنة أو شهر الأساس أو المرجعية، تجمع فيها اسعار السلع والخدمات الداخلة في السلة و تتم من بعدها مقارنة اسعار السلع والخدمات المجموعة شهرياً مع اسعار هذه السلة الاساس.

في المرحلة الاولى أو في سنة أو شهر الأساس يكون الرقم القياسي لأسعار الإستهلاك معادلاً ال 100. أي انه لم يحدث اي تغير بالأسعار بالنسبة لهذه الفترة. اما في المراحل التالية فتستعرض ارقام الرقم القياسي لأسعار الإستهلاك بحسب التغير المئوي للأسعار بالنسبة الى اسعار سنة الأساس. على سبيل المثال، اذا كان الرقم القياسي لأسعار الإستهلاك يساوي 123.7 لسنة أو شهر ما فتفسير ذلك هو التالي: ان الأسعار قد ارتفعت بصورة اجمالية بنسبة (123.7-100) 23.7% لهذه السنة أو لهذا الشهر مقارنة مع سنة أو شهر الأساس. وإذا كان الرقم القياسي لأسعار الإستهلاك لسنة أو شهر ما يساوي 96.3 فتفسير ذلك ان الأسعار قد سجلت انخفاضاً بصورة اجمالية بنسبة (96.3-100) 3.7% مقارنة مع سنة أو شهر الأساس. وبالتالي كل الارقام القياسية التي هي اكبر من مئة تعتبر زيادة في المستوى العام للأسعار بالنسبة الى سنة أو شهر الأساس والارقام القياسية التي هي اقل من مئة تعتبر انخفاضاً في مستوى الأسعار.

تجدر الاشارة الى ان الارقام القياسية لاسعار الاستهلاك لا تقيس المستوى العام للأسعار ككمية بل تقيس نسبة التغير في السعر. بمعنى آخر لا تقيس الارقام القياسية لأسعار الإستهلاك كمية الليرات اللبنانية التي صرفت بالفعل على سلعة ما أو بند من بنود الانفاق المختلفة. أي اذا كان الرقم القياسي لأسعار التعليم 132.0 والرقم القياسي لأسعار المواصلات 145.3 لشهر ما فهذا لا يعني ان المواصلات هي اعلى من التعليم أو ان الانفاق على المواصلات هو اكبر من الانفاق على التعليم. بل صحيح القول ان اسعار المواصلات قد ارتفعت بنسبة اكبر من اسعار التعليم.