



**الرقم القياسي لأسعار الإستهلاك في لبنان  
شهر كانون الثاني 2015**

Lebanon  
 December 2013 =100

لبنان  
 كانون الاول 2013=100

Expenditure Divisions	Monthly Change	Jan index 2015	Dec index 2014	Weights	أبواب الانفاق
	التغير الشهري	مؤشر كانون 2015 الثاني	مؤشر كانون الاول 2014	النتقيلات	
Food and non-alcoholic beverages	1.47%	102.78	101.29	20.6	المواد الغذائية والمشروبات غيرالروحية
Alcoholic beverages, tobacco	0.11%	110.81	110.69	1.6	مشروبات روحية وتبغ وتنباك
Clothing and footwear	-13.40%	103.23	119.19	5.4	الألبسة والأحذية
Housing water,electricity,gas and other fuels	-2.69%	96.94	99.62	28.5	مسكن ماء وغاز وكهرباء ومحروقات أخرى
<i>Actual rent</i>	0.03%	109.36	109.32	3.4	ايجار
<i>Old rent</i>	0.00%	120.43	120.43	36.1%	ايجار قديم
<i>New rent</i>	0.05%	102.23	102.18	63.9%	ايجار جديد
<i>Owner occupied</i>	0.09%	103.07	102.98	13.2	القيمة التاجيرية للمالكين
<i>Water,electricity,gas and other fuels</i>	-7.14%	84.58	91.08	11.9	ماء وغاز وكهرباء ومحروقات أخرى
Furnishings, household equipment and routine household maintenance	0.16%	101.70	101.53	3.7	أثاث وتجهيزات منزلية وصيانة مستمرة للمنزل
Health	-0.93%	99.04	99.97	7.8	الصحة
Transportation	-6.31%	85.76	91.54	13.1	النقل
Communication	-0.08%	76.29	76.35	4.6	الاتصالات
Recreation,amusement, and culture	-0.20%	101.89	102.10	2.3	الإستجمام والتسلية والثقافة
Education	0.00%	104.55	104.55	5.9	التعليم
Restaurant & hotels	0.45%	103.78	103.32	2.6	مطاعم و فنادق
Miscellaneous goods & services	0.65%	102.34	101.67	4.0	سلع وخدمات متفرقة
Consumer price index	-2.18%	97.13	99.29	100.0	الرقم القياسي لأسعار الإستهلاك

ان رقم مؤشر الأسعار مدور على حد 1 على 10000

Expenditure Divisions	Monthly Change	Jan index 2015	Dec index 2014	Weight as % of Lebanon	Weights	أبواب الانفاق
	التغير الشهري	مؤشر كانون الثاني 2015	مؤشر كانون الاول 2014		النتقيلات	
Food and non-alcoholic beverages	1.47%	103.92	102.41	3.4	19.7	المواد الغذائية والمشروبات غيرالروحية
Alcoholic beverages, tobacco	0.00%	109.81	109.80	0.3	1.7	مشروبات روحية وتبغ وتبناك
Clothing and footwear	-18.18%	98.70	120.64	0.8	4.6	الألبسة والأحذية
Housing water,electricity,gas and other fuels	-1.03%	99.10	100.12	3.9	22.5	مسكن ماء وغاز وكهرباء ومحروقات أخرى
<i>Actual rent</i>	0.00%	101.87	101.87	0.8	4.9	ايجار
<i>Old rent</i>	0.00%	102.09	102.09		46.2%	ايجار قديم
<i>New rent</i>	0.00%	101.68	101.68		53.8%	ايجار جديد
<i>Owner occupied</i>	0.00%	101.68	101.68	1.9	11.1	القيمة التاجيرية للمالكين
<i>Water,electricity,gas and other fuels</i>	-4.32%	90.81	94.91	1.1	6.5	ماء وغاز وكهرباء ومحروقات أخرى
Furnishings, household equipment and routine household maintenance	0.13%	100.81	100.68	0.9	5.2	أثاث وتجهيزات منزلية وصيانة مستمرة للمنزل
Health	-1.02%	95.88	96.87	1.6	9.2	الصحة
Transportation	-4.66%	89.08	93.44	2.2	12.7	النقل
Communication	-0.06%	78.67	78.72	0.9	5.2	الإتصالات
Recreation,amusement, and culture	-0.36%	103.20	103.57	0.5	2.9	الإستجمام والتسلية والثقافة
Education	0.00%	105.70	105.70	1.1	6.4	التعليم
Restaurant & hotels	1.21%	102.50	101.27	0.8	4.6	مطاعم و فنادق
Miscellaneous goods & services	0.31%	101.19	100.87	0.0	5.2	سلع وخدمات متفرقة
Consumer price index	-1.47%	98.31	99.78	17.3	100.0	الرقم القياسي لأسعار الإستهلاك

ان رقم مؤشر الأسعار مدور على حد 1 على 10000

# Mount Lebanon

December 2013 =100

جبل لبنان

كانون الاول 2013 =100

Expenditure Divisions	Monthly Change	Jan index 2015	Dec index 2014	Weight as % of Lebanon	Weights	أبواب الانفاق
	التغير الشهري	مؤشر كانون 2015 الثاني	مؤشر كانون الاول 2014		النتقيلات	
Food and non-alcoholic beverages	1.53%	102.41	100.86	8.3	18.6	المواد الغذائية والمشروبات غيرالروحية
Alcoholic beverages, tobacco	0.09%	111.08	110.98	0.6	1.3	مشروبات روحية وتبغ وتبناك
Clothing and footwear	-16.22%	100.77	120.29	2.5	5.6	الألبسة والأحذية
Housing water,electricity,gas and other fuels	-1.21%	101.08	102.32	12.9	28.9	مسكن ماء وغاز وكهرباء ومحروقات أخرى
<i>Actual rent</i>	0.00%	114.57	114.57	2.0	4.4	ايجار
<i>Old rent</i>	0.00%	135.18	135.18		42.5%	ايجار قديم
<i>New rent</i>	0.00%	101.37	101.37		57.5%	ايجار جديد
<i>Owner occupied</i>	0.00%	101.37	101.37	6.1	13.7	القيمة التاجيرية للمالكين
<i>Water,electricity,gas and other fuels</i>	-3.69%	90.97	94.46	4.8	10.8	ماء وغاز وكهرباء ومحروقات أخرى
Furnishings, household equipment and routine household maintenance	0.15%	101.99	101.83	1.6	3.6	أثاث وتجهيزات منزلية وصيانة مستمرة للمنزل
Health	-0.95%	97.31	98.24	3.1	7.0	الصحة
Transportation	-6.18%	86.00	91.67	6.6	14.8	النقل
Communication	-0.06%	73.85	73.89	2.4	5.4	الاتصالات
Recreation,amusement, and culture	-0.19%	101.29	101.49	0.9	2.0	الإستجمام والتسلية والثقافة
Education	0.00%	104.26	104.26	2.9	6.5	التعليم
Restaurant & hotels	0.00%	104.44	104.44	1.1	2.5	مطاعم و فنادق
Miscellaneous goods & services	1.15%	103.63	102.45	1.7	3.8	سلع وخدمات متفرقة
Consumer price index	-2.03%	97.55	99.57	44.6	100.0	الرقم القياسي لأسعار الإستهلاك

ان رقم مؤشر الأسعار مدور على حد 1 على 10000

**North**

December 2013 =100

الشمال

كانون الاول 2013 = 100

Expenditure Divisions	Monthly Change	Jan index 2015	Dec index 2014	Weight as % of Lebanon	Weights	أبواب الانفاق
	التغير الشهري	مؤشر كانون الثاني 2015	مؤشر كانون الاول 2014		التثقيات	
Food and non-alcoholic beverages	1.44%	103.10	101.64	3.4	24.6	المواد الغذائية والمشروبات غيرالروحية
Alcoholic beverages, tobacco	0.08%	111.07	110.98	0.2	1.4	مشروبات روحية وتبغ وتبناك
Clothing and footwear	-1.65%	114.98	116.91	0.8	5.8	الألبسة والأحذية
Housing water,electricity,gas and other fuels	-3.65%	95.67	99.29	4.5	32.6	مسكن ماء وغاز وكهرباء ومحروقات أخرى
<i>Actual rent</i>	0.32%	105.97	105.63	0.3	2.2	ايجار
<i>Old rent</i>	0.00%	100.33	100.33		41.0%	ايجار قديم
<i>New rent</i>	0.54%	110.07	109.48		59.0%	ايجار جديد
<i>Owner occupied</i>	0.54%	110.07	109.48	2.2	16.0	القيمة التاجيرية للمالكين
<i>Water,electricity,gas and other fuels</i>	-9.27%	79.22	87.32	2.0	14.4	ماء وغاز وكهرباء ومحروقات أخرى
Furnishings, household equipment and routine household maintenance	0.48%	102.23	101.74	0.5	3.6	أثاث وتجهيزات منزلية وصيانة مستمرة للمنزل
Health	-1.22%	95.32	96.50	0.8	5.8	الصحة
Transportation	-5.85%	88.01	93.48	1.6	11.6	النقل
Communication	0.06%	83.77	83.72	0.4	2.9	الاتصالات
Recreation,amusement, and culture	-0.15%	101.33	101.49	0.3	2.2	الإستجمام والتسلية والثقافة
Education	0.00%	103.80	103.80	0.7	5.1	التعليم
Restaurant & hotels	0.37%	104.97	104.58	0.2	1.4	مطاعم و فنادق
Miscellaneous goods & services	0.18%	101.00	100.81	0.4	2.9	سلع وخدمات متفرقة
Consumer price index	-1.75%	98.23	99.98	13.8	100.0	الرقم القياسي لأسعار الإستهلاك

ان رقم مؤشر الأسعار مدور على حد 1 على 10000

Expenditure Divisions	Monthly Change	Jan index 2015	Dec index 2014	Weight as % of Lebanon	Weights	أبواب الانفاق
	التغير الشهري	مؤشر كانون الثاني 2015	مؤشر كانون الاول 2014		الثقلات	
Food and non-alcoholic beverages	1.67%	103.19	101.49	2.3	21.9	المواد الغذائية والمشروبات غيرالروحية
Alcoholic beverages, tobacco	0.24%	107.97	107.71	0.2	1.9	مشروبات روحية وتبغ وتبناك
Clothing and footwear	-6.40%	113.31	121.05	0.7	6.7	الألبسة والأحذية
Housing water,electricity,gas and other fuels	-6.59%	87.66	93.84	3.5	33.3	مسكن ماء وغاز وكهرباء ومحروقات أخرى
<i>Actual rent</i>	0.00%	102.58	102.58	0.1	0.9	ايجار
<i>Old rent</i>	0.00%	100.00	100.00		11.3%	ايجار قديم
<i>New rent</i>	0.00%	102.92	102.92		88.7%	ايجار جديد
<i>Owner occupied</i>	0.00%	102.92	102.92	1.4	13.8	القيمة التاجيرية للمالكين
<i>Water,electricity,gas and other fuels</i>	-11.74%	76.71	86.92	1.9	18.7	ماء وغاز وكهرباء ومحروقات أخرى
Furnishings, household equipment and routine household maintenance	-0.43%	100.95	101.39	0.3	2.9	أثاث وتجهيزات منزلية وصيانة مستمرة للمنزل
Health	-0.93%	98.94	99.87	0.6	5.7	الصحة
Transportation	-8.72%	81.46	89.25	1.2	11.4	النقل
Communication	0.00%	75.12	75.12	0.4	3.8	الاتصالات
Recreation,amusement, and culture	-0.16%	101.73	101.90	0.3	2.9	الإستجمام والتسلية والثقافة
Education	0.00%	103.97	103.97	0.5	4.8	التعليم
Restaurant & hotels	0.11%	101.37	101.26	0.1	1.0	مطاعم و فنادق
Miscellaneous goods & services	0.28%	100.24	99.96	0.4	3.8	سلع وخدمات متفرقة
Consumer price index	-3.46%	93.98	97.35	10.5	100.0	الرقم القياسي لاسعار الإستهلاك

ان رقم مؤشر الأسعار مدور على حد 1 على 10000

## South

December 2013 =100

الجنوب

كانون الاول 2013 =100

Expenditure Divisions	Monthly Change	Jan index 2015	Dec index 2014	Weight as % of Lebanon	Weights	أبواب الانفاق
	التغير الشهري	مؤشر كانون الثاني 2015	مؤشر كانون الاول 2014		الثقلات	
Food and non-alcoholic beverages	1.18%	102.11	100.92	1.8	23.1	المواد الغذائية والمشروبات غيرالروحية
Alcoholic beverages, tobacco	0.13%	114.97	114.83	0.1	1.3	مشروبات روية وتبغ وتبناك
Clothing and footwear	-17.56%	98.75	119.79	0.4	5.1	الألبسة والأحذية
Housing water,electricity,gas and other fuels	-3.85%	92.32	96.02	2.2	28.2	مسكن ماء وغاز وكهرباء ومحروقات أخرى
<i>Actual rent</i>	0.00%	100.37	100.37	0.2	2.2	ايجار
<i>Old rent</i>	0.00%	100.85	100.85		19.7%	ايجار قديم
<i>New rent</i>	0.00%	100.26	100.26		80.3%	ايجار جديد
<i>Owner occupied</i>	0.00%	100.26	100.26	0.9	12.1	القيمة التاجيرية للمالكين
<i>Water,electricity,gas and other fuels</i>	-8.20%	83.75	91.23	1.1	13.9	ماء وغاز وكهرباء ومحروقات أخرى
Furnishings, household equipment and routine household maintenance	0.27%	101.43	101.16	0.2	2.6	أثاث وتجهيزات منزلية وصيانة مستمرة للمنزل
Health	-0.74%	105.02	105.80	0.9	11.5	الصحة
Transportation	-6.93%	83.30	89.50	0.9	11.5	النقل
Communication	0.05%	77.84	77.80	0.3	3.8	الاتصالات
Recreation,amusement, and culture	-0.04%	102.89	102.93	0.1	1.3	الإستجمام والتسلية والثقافة
Education	0.00%	105.40	105.40	0.4	5.1	التعليم
Restaurant & hotels	0.03%	103.87	103.84	0.2	2.6	مطاعم و فنادق
Miscellaneous goods & services	0.13%	101.32	101.18	0.3	3.8	سلع وخدمات متفرقة
Consumer price index	-2.71%	96.26	98.94	7.8	100.0	الرقم القياسي لأسعار الإستهلاك

ان رقم مؤشر الأسعار مدور على حد 1 على 10000

## Nabatieh

December 2013 =100

Expenditure Divisions	Monthly Change	Jan index 2015	Dec index 2014	Weight as % of Lebanon	Weights	أبواب الانفاق
	التغير الشهري	مؤشر كانون الثاني 2015	مؤشر كانون الاول 2014		الثقلات	
Food and non-alcoholic beverages	1.19%	101.66	100.47	1.4	24.1	المواد الغذائية والمشروبات غيرالروحية
Alcoholic beverages, tobacco	0.28%	112.31	112.00	0.1	1.7	مشروبات روحية وتبغ وتبناك
Clothing and footwear	-13.88%	88.78	103.10	0.2	3.4	الألبسة والأحذية
Housing water,electricity,gas and other fuels	-7.53%	86.20	93.21	1.6	27.6	مسكن ماء وغاز وكهرباء ومحروقات أخرى
<i>Actual rent</i>	0.00%	104.66	104.66	0.03	0.5	ايجار
<i>Old rent</i>	0.00%	100.51	100.51		13.3%	ايجار قديم
<i>New rent</i>	0.00%	105.31	105.31		86.7%	ايجار جديد
<i>Owner occupied</i>	0.00%	105.31	105.31	0.55	9.5	القيمة التاجيرية للمالكين
<i>Water,electricity,gas and other fuels</i>	-11.75%	76.50	86.69	1.0	17.6	ماء وغاز وكهرباء ومحروقات أخرى
Furnishings, household equipment and routine household maintenance	0.40%	103.71	103.30	0.2	3.4	أثاث وتجهيزات منزلية وصيانة مستمرة للمنزل
Health	-0.64%	108.98	109.69	0.9	15.5	الصحة
Transportation	-8.96%	78.37	86.08	0.6	10.3	النقل
Communication	-1.02%	79.91	80.74	0.2	3.4	الاتصالات
Recreation,amusement, and culture	-0.23%	101.48	101.71	0.1	1.7	الإستجمام والتسلية والثقافة
Education	0.00%	102.23	102.23	0.2	3.4	التعليم
Restaurant & hotels	0.00%	108.48	108.48	0.1	1.7	مطاعم و فنادق
Miscellaneous goods & services	0.25%	104.07	103.80	0.2	3.4	سلع وخدمات متفرقة
Consumer price index	-3.47%	94.56	97.96	5.8	100.0	الرقم القياسي لأسعار المستهلك

ان رقم مؤشر الأسعار مدور على حد 1 على 10000



## جداول اضافية

### Lebanon

December 2013 =100

### لبنان

كانون الاول 2013=100

Education	Monthly Change	Jan index 2015	Dec index 2014	Weights	التعليم
	التغير الشهري	مؤشر كانون ثاني 2015	مؤشر كانون الاول 2014	النتقيلات	
Public Education	0.00%	100.00	100.00	0.25%	التعليم الرسمي
Private Education	0.00%	104.83	104.83	5.51%	التعليم الخاص
Other Special education programs	0.00%	104.05	104.05	0.09%	برامج تعليمية اخرى
Stationery and textbooks	0.00%	102.37	102.37	0.530%	قرطاسية وكتب مدرسية
Education Price Index	0.00%	104.42	104.42	6.38%	الرقم القياسي لأسعار التعليم

### Lebanon

December 2013 =100

### لبنان

كانون الاول 2013=100

Fules	Monthly Change	Jan index 2015	Dec index 2014	Weights	المحروقات
	التغير الشهري	مؤشر كانون ثاني 2015	مؤشر كانون الاول 2014	النتقيلات	
Gas	-8.10%	76.93	83.71	1.15%	غاز
Liquid fuels	-21.46%	58.17	74.06	3.27%	وقود سائل
Solid fuels	0.30%	106.93	106.61	0.52%	وقود صلب
Fuel and Lubricants for personal Transport equipment	-15.19%	65.23	76.92	5.20%	وقود وزيوت وسائل النقل
Fuel Price Index	-15.80%	65.67	77.99	10.13%	الرقم القياسي لأسعار المحروقات

بناء على طلب المستخدمين، تمّ استحداث جدولين إضافيين لتوفير صورة أوضح وأشمل عن تغيّر أسعار التعليم والوقود. إذ يقتصر مؤشر التعليم الذي تنشره إدارة الاحصاء المركزي شهرياً على تغيّر السعر الذي يطرأ على رسوم التسجيل والأقساط فقط. بينما نفقات التعليم الاضافية مدرجة تحت بنود إنفاق أخرى. فالكتب المدرسية مدرجة مثلاً تحت بند الاستجمام والتسليّة والثقافة. وكما التعليم كذلك الوقود المنزلي مدرج تحت بند المسكن، في حين أن الوقود وزيوت التشحيم للسيارات مدرج تحت بند النقل. تجدر الإشارة إلى أن هذه الجداول تكميلية و يتمّ نشرها لأغراض إعلامية فقط تلبية لاحتياجات المستخدم

Lebanon

December 2013 =100

لبنان

كانون الاول 2013=100

Expenditure Divisions	Yearly Change	Jan index 2015	Jan index 2014	Weights	أبواب الانفاق
	التغير السنوي	مؤشر كانون ثاني 2015	مؤشر كانون ثاني 2014	النتقيلات	
Food and non-alcoholic beverages	-1.14%	102.78	103.96	20.6	المواد الغذائية والمشروبات غير الروحية
Alcoholic beverages, tobacco	5.22%	110.81	105.31	1.6	مشروبات روية وتبغ وتنباك
Clothing and footwear	17.48%	103.23	87.87	5.4	الالبسة والأحذية
Housing water,electricity,gas and other	-4.68%	96.94	101.69	28.5	مسكن ماء وغاز وكهرباء ومحروقات أخرى
<i>Actual rent</i>	8.96%	109.36	100.36	3.4	ايجار
<i>Old rent</i>	20.43%	120.43	100.00	36.1%	ايجار قديم
<i>New rent</i>	1.61%	102.23	100.61	63.9%	ايجار جديد
<i>Owner occupied</i>	1.73%	103.07	101.32	13.2	القيمة التاجيرية للمالكين
<i>Water,electricity,gas and other fuels</i>	-18.10%	84.58	103.27	11.9	ماء وغاز وكهرباء ومحروقات أخرى
Furnishings, household equipment and	1.34%	101.70	100.35	3.7	أثاث وتجهيزات منزلية وصيانة مستمرة للمنزل
Health	-2.07%	99.04	101.13	7.8	الصحة
Transportation	-14.07%	85.76	99.80	13.1	النقل
Communication	-23.71%	76.29	100.00	4.6	الاتصالات
Recreation,amusement, and culture	1.38%	101.89	100.51	2.3	الإستجمام والتسلية والثقافة
Education	4.55%	104.55	100.00	5.9	التعليم
Restaurant & hotels	2.22%	103.78	101.53	2.6	مطاعم وفنادق
Miscellaneous goods & services	1.38%	102.34	100.94	4.0	سلع وخدمات متفرقة
Consumer price index	-3.75%	97.13	100.92	100.0	الرقم القياسي لأسعار الإستهلاك

## الرقم القياسي لاسعار الاستهلاك في لبنان والمحافظات لشهر كانون ثاني 2015

1. سجل مؤشر اسعار الاستهلاك في لبنان لشهر كانون ثاني 2015 انخفاضا" وقدره 2.18% بالنسبة لشهر كانون

الأول 2014, كما سجل هذا الرقم على صعيد المحافظات ما يلي :

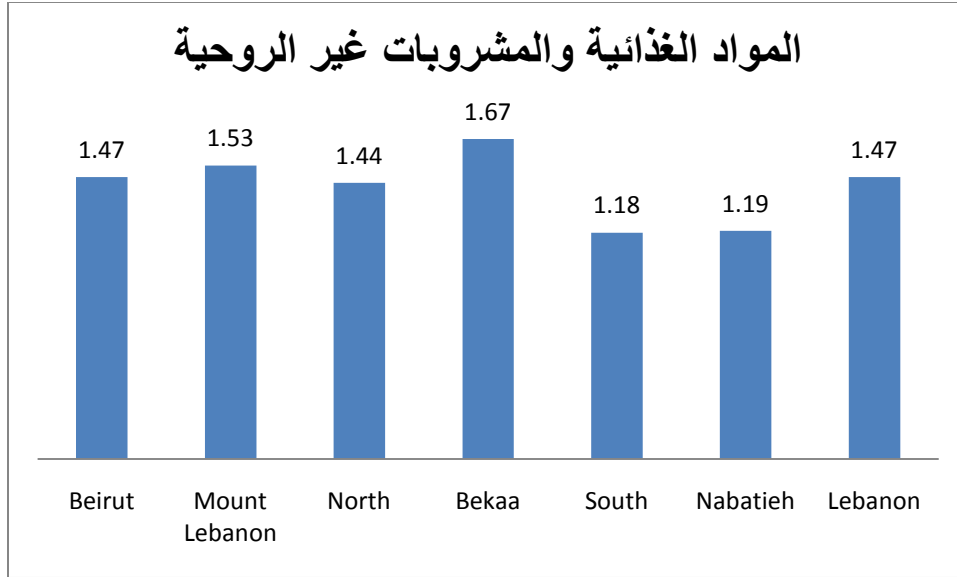
- انخفاضا" في محافظة بيروت وقدره 1.47%
- انخفاضا" في محافظة جبل لبنان وقدره 2.03%
- انخفاضا" في محافظة الشمال وقدره 1.75%
- انخفاضا" في محافظة البقاع وقدره 3.46%
- انخفاضا" في محافظة الجنوب وقدره 2.71%
- انخفاضا" في محافظة النبطية وقدره 3.47%.

مع العلم ان مؤشر اسعار الاستهلاك في لبنان لشهر كانون ثاني 2015 سجل انخفاضا" وقدره 3.75% بالنسبة لشهر كانون ثاني 2014 .

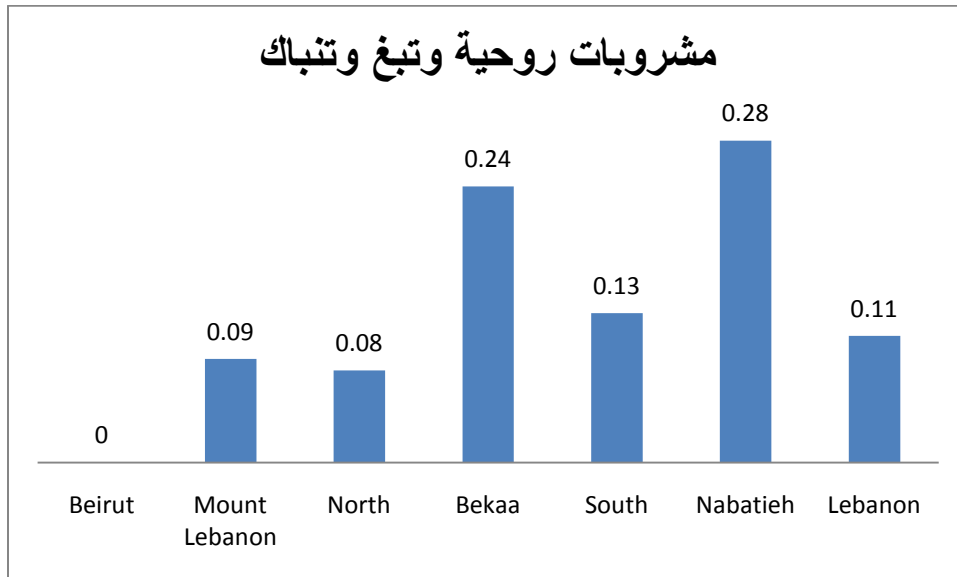
يمكن مراجعة الارقام القياسية السابقة على صفحة الانترنت الخاصة بالادارة على [www.cas.gov.lb](http://www.cas.gov.lb)

## تطور مستوى الاسعار بحسب بنود الانفاق

1. المواد الغذائية والمشروبات غير الروحية : سجل مستوى اسعار هذا البند ارتفاعاً في لبنان وقدره 1.47% , مع الإشارة الى ان هذا البند قد ارتفع في كافة المحافظات بنسبة تتراوح بين 1.18% و 1.67%.

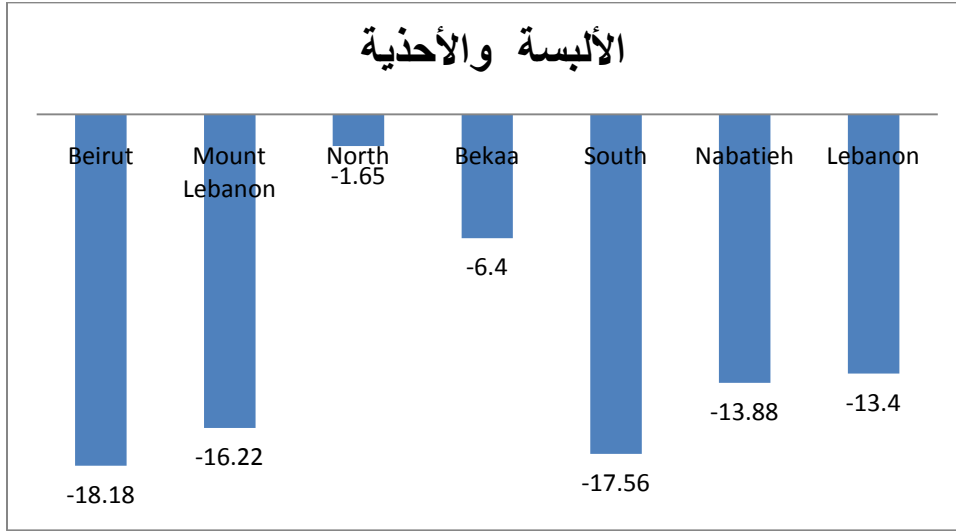


2. المشروبات الروحية والتبغ والتبناك : سجل مستوى اسعار هذا البند ارتفاعاً في لبنان وقدره 0.11% , مع الإشارة الى ان هذا البند قد سجل ثباتاً في بيروت وارتفع في باقي المحافظات بنسبة تتراوح بين 0.08% و 0.28%.



3. الألبسة والأحذية: سجل مستوى اسعار هذا البند انخفاضا " في لبنان وقدره 13.4%، مع الإشارة الى ان هذا البند

قد انخفض في كافة المحافظات بنسبة تتراوح بين 1.65% و 18.18%.



4. المسكن والماء والغاز والكهرباء والمحروقات سجل مستوى اسعار هذا البند اجماليا" انخفاضا" في لبنان وقدره

2.69%

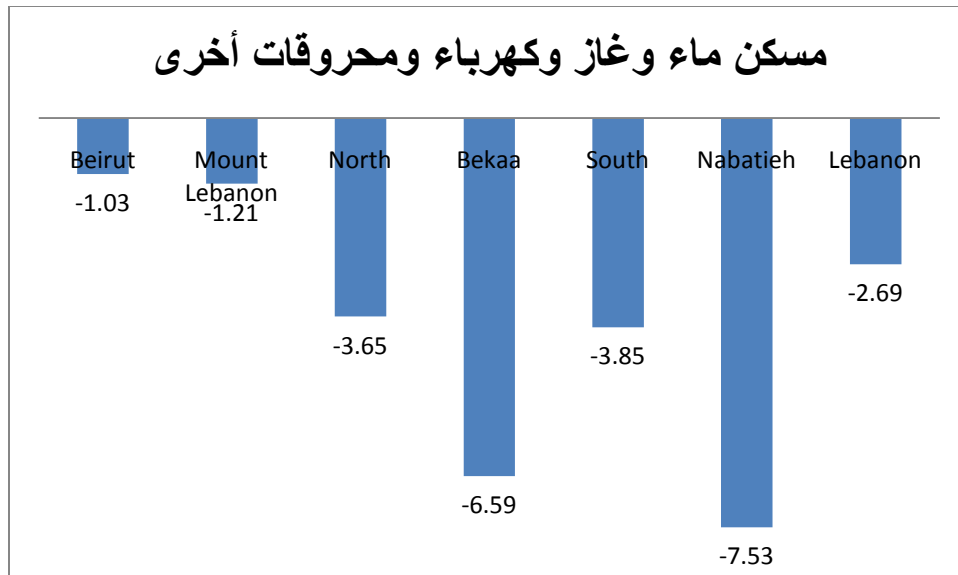
أ - المسكن: سجل مستوى اسعار الايجارات ثباتا" في كافة المحافظات باستثناء محافظة الشمال حيث سجل

ارتفاعا" 0.32%.

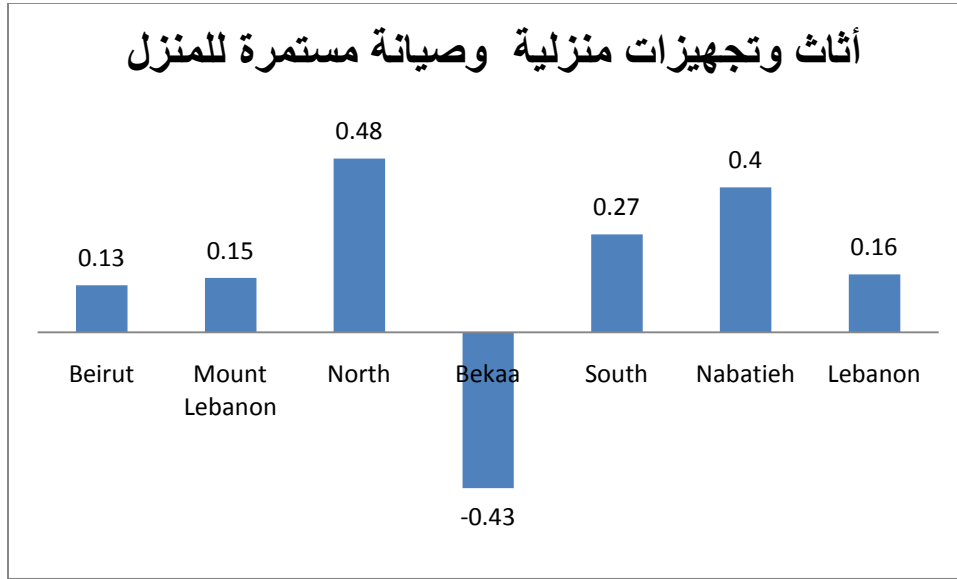
ب - ماء وغاز وكهرباء للمنزل ومحروقات اخرى : سجل مستوى اسعار هذا البند انخفاضا " في لبنان وقدره

7.14% مع الإشارة الى ان هذا البند قد انخفض في كافة المحافظات بنسبة تتراوح بين 11.75% و

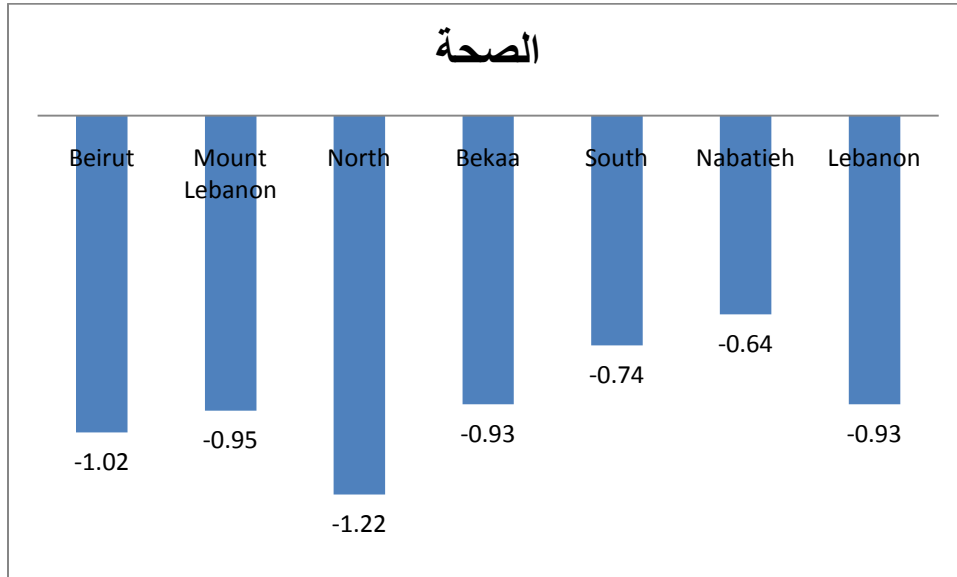
3.69%.



5. الأثاث والتجهيزات المنزلية والصيانة المستمرة للمنزل سجل مستوى اسعار هذا البند ارتفاعاً في لبنان وقدره 0.16% , مع الإشارة الى ان هذا البند قد سجل انخفاضاً في محافظة البقاع 0.43% , وارتفع في باقي المحافظات بنسبة تتراوح بين 0.13% و 0.48% .

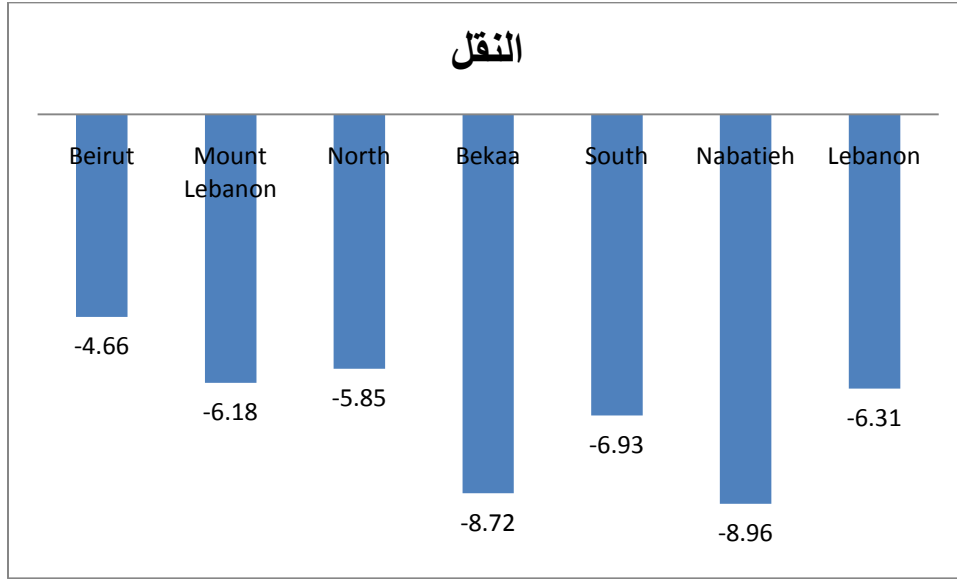


6. الصحة سجل مستوى اسعار هذا البند انخفاضاً في لبنان وقدره 0.93% , مع الإشارة الى ان هذا البند قد سجل انخفاضاً في كافة المحافظات بنسبة تتراوح بين 1.22% و 0.64% .



7. النقل سجل مستوى اسعار هذا البند في لبنان انخفاضا" وقدره 6.31% , مع الاشارة الى ان هذا البند انخفض في

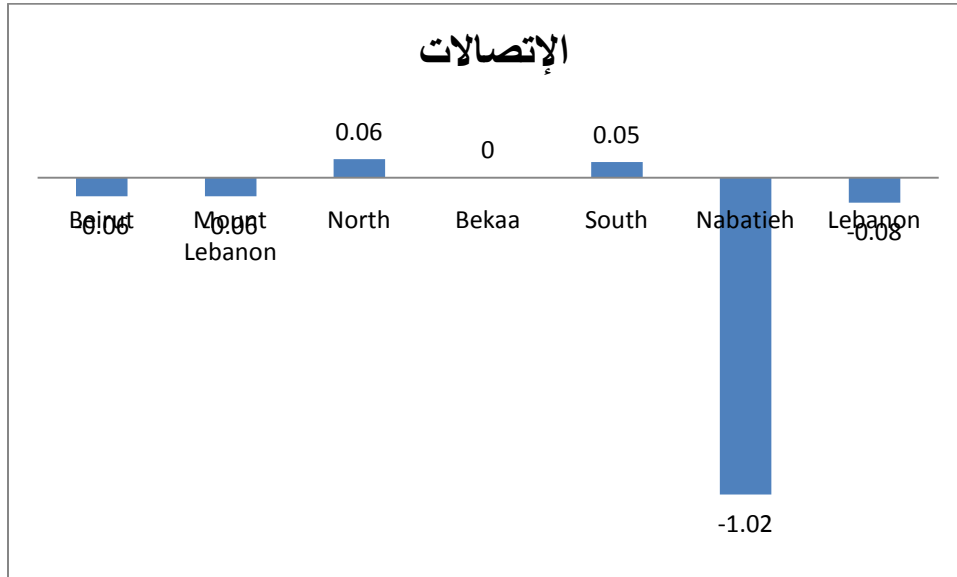
كافة المحافظات بنسبة تتراوح بين 4.66% و 8.96%.



8. الاتصالات سجل مستوى اسعار هذا البند انخفاضا" في لبنان وقدره 0.08% , مع الاشارة الى ان هذا البند قد ارتفع

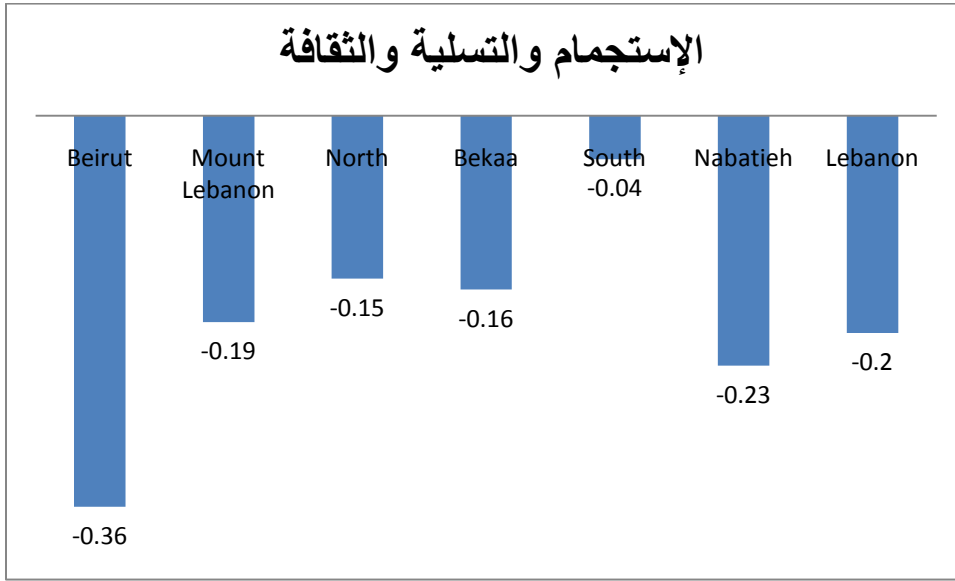
في محافظة الجنوب 0.05% ومحافظة الشمال 0.06% , وسجل ثباتا" في محافظة البقاع , وانخفض في باقي

المحافظات بنسبة تتراوح بين 1.02% و 0.06% .

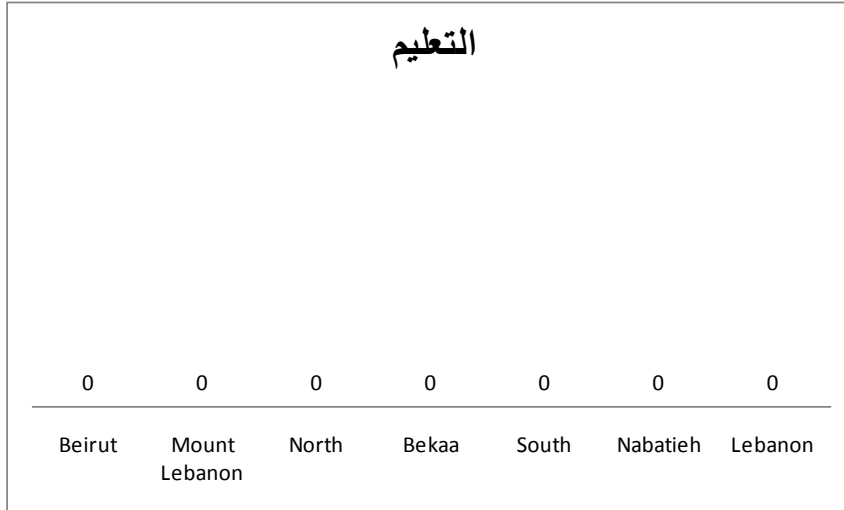


9. الاستجمام والتسليّة والثقافة سجل مستوى اسعار هذا البند انخفاضاً في لبنان وقدره 0.2% مع الاشارة الى ان

هذا البند قد انخفض في كافة المحافظات بنسبة تتراوح بين 0.04% و 0.36%.

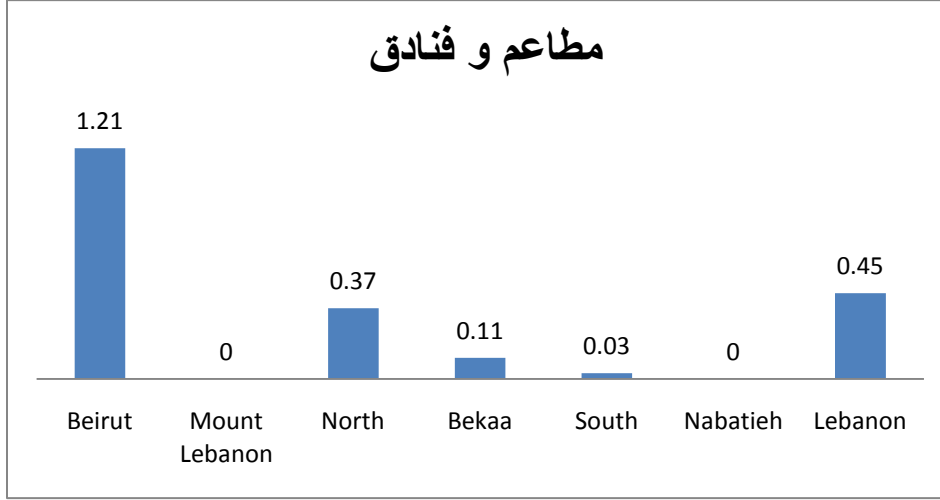


10. التعليم سجل مستوى الأسعار في هذا البند ثباتاً في لبنان وكافة المحافظات .

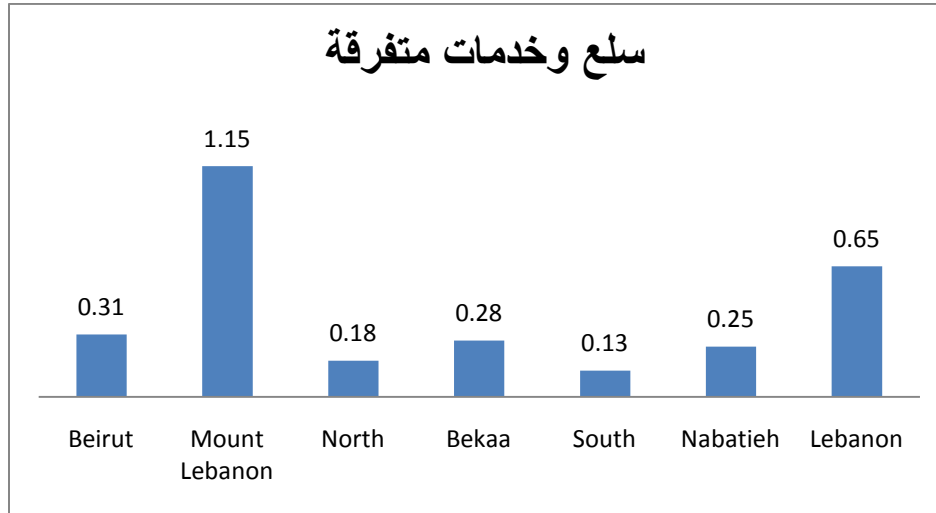




11. المطاعم والفنادق سجل مستوى اسعار هذا البند ارتفاعاً في لبنان وقدره 0.45% , مع الاشارة الى ان هذا البند قد سجل ثباتاً " في محافظتي جبل لبنان والنبطية , و قد ارتفع في باقي المحافظات بنسبة تتراوح بين 1.21% و 0.03%.



12. سلع وخدمات متفرقة سجل مستوى اسعار هذا البند ارتفاعاً في لبنان وقدره 0.65% , مع الاشارة الى ان هذا البند قد ارتفع في كافة المحافظات بنسبة تتراوح بين 0.13% و 1.15% .



13. سجل مستوى اسعار الرقم القياسي لأسعار التعليم في لبنان ثباتاً , بالنسبة الى الغاز فقد سجل انخفاضاً " بنسبة 8.10% ووقود سائل سجل انخفاضاً " بنسبة 21.46% ووقود صلب سجل ارتفاعاً " 0.3% ووقود وزيوت وسائل النقل سجل انخفاضاً " 15.19% وبناء على ذلك سجل الرقم القياسي الاجمالي لأسعار المحروقات انخفاضاً " في لبنان 15.8% .

## لمحة موجزة عن الرقم القياسي الشهري لأسعار الاستهلاك في لبنان

تصدر ادارة الاحصاء المركزي شهرياً الرقم القياسي لأسعار الإستهلاك فهو يعطي الصورة الاجمالية عن تطوّر اسعار السلع والخدمات المستهلكة من قبل الاسر المعيشية اللبنانية ويستخدم في تحليل الاداء الاقتصادي عبر قياس التضخم على مستوى معيشة الافراد والاسر المعيشية وغيرها من المؤشرات الاقتصادية والإجتماعية الأخرى.

يتألف الرقم القياسي لأسعار الإستهلاك من 12 سلسلة زمنية لأسعار الإستهلاك صممت خصيصاً لقياس تضخم اسعار سلع الإستهلاك كافة المشتراة من قبل الاسر المعيشية من شهر الى شهر ومن سنة الى سنة.

ان الطريقة الاسهل لفهم الرقم القياسي لأسعار الإستهلاك هي في تصوّر وجود مجموعة محددة من السلع والخدمات النموذجية التي تستهلكها الاسر المعيشية اللبنانية تسمى "سلة الإستهلاك" التي تشتري في كل شهر . ومن شهر الى شهر يختلف المبلغ المدفوع لشراء هذه السلة بحسب تغير اسعار الاصناف التي تؤلفها . ومهمة الرقم القياسي لأسعار الإستهلاك هو قياس التغيّر النسبي في المبلغ المدفوع لشراء هذه السلة.

تتكون سلة الإستهلاك من اصناف سلع وخدمات مبنوية بحسب بنود الانفاق على الشكل التالي:

1. **المواد الغذائية والمشروبات غير الروحية:** وتضم الخبز والحبوب والخضار والفاوكة واللحوم والمياه المعدنية والمشروبات الغازية والعصير
2. **المشروبات الروحية والتبغ والتبناك** وتضم النبيذ والعرق والويسكي والتبغ والتبناك
3. **الالبسة والاحذية** وتضم الملابس والاحذية على انواعها للرجال والنساء والاطفال مع الاخذ بعين الاعتبار تغير انواع الملابس والاحذية بحسب الفصول
4. **المسكن والماء والكهرباء والمحروقات** ويضم الايجارات ولوازم اعمال صيانة كالطرش والدهان واعمال السمكرة واشتراقات المياه والكهرباء من الدولة ومن المولدات الخاصة والغاز المنزلي والكيكاز ومازوت التدفئة

5. **الاثاث والتجهيزات المنزلية والصيانة المستمرة للمنزل** وتضم الاثاث على انواعه والتجهيزات المنزلية كالادوات الكهربائية والاولاني الزجاجية ومواد التنظيف
6. **الصحة** وتضم الدواء والخدمات الطبية كعناية الطبيب والتهاليل الطبية وصور الاشعة
7. **النقل** ويضم السيارات والوقود كالبنزين واصلاح السيارات والنقل بالسيارات العمومية والباصات والنقل الجوي
8. **الاتصالات** وتضم خدمات الاتصالات كالتلفون الثابت والخلوي وخدمات البريد العادي والسريع واسعار التلفونات العادية والخلوية
9. **الاستجمام والتسليية والثقافة** وتضم الرحلات الداخلية والخارجية والسينما والمسارح والكمبيوتر ومت مامته والكتب على انواعها من مدرسية وادبية وعلمية ومجلات وصحف.
10. **التعليم** وتضم الاقساط التعليمية في القطاع الخاص للمستويات كافة بما فيها التعليم المهني
11. ، **المطاعم والفنادق** وتضم أسعار المأكولات في المطاعم كالسناك والمطاعم المتخصصة وأسعار الهبيت في الفنادق
12. ، **سلع وخدمات متفرقة** وتضم سلع العناية ال شخصية كالعطورات ومعجون تنظيف الأ سنان وخدمات تصفيف الشعر والماكياج وخدمات التأمين.

ان شمولية سلة الإستهلاك لا تقتصر فقط على عدد الأصناف بل تشمل أ يضاً تمثيلها للإستهلاك الفعلي للأسر المعيشية بفئاتها الإقتصادية والإجتماعية وتوزعها على المناطق الجغرافية كافة على حد سواء . لهذا السبب تحرص إدارة الإحصاء المركزي على جمع عدد كبير من أسعار السلع والخدمات من كل المناطق اللبنانية.

تتطلب قراءة الرقم القياسي لأسعار الإستهلاك تأنياً خاصاً. ففي البداية يتم إختيار سنة أو شهر معينين يسميان سنة أو شهر الأساس أو المرجعية، تجمع فيها أ أسعار السلع والخدمات الداخلة في السلة و تتم من بعدها مقارنة أ أسعار السلع والخدمات المجموعة شهرياً مع أسعار هذه السلة الأساس.

في المرحلة الأولى أو في سنة أو شهر الأساس يكون الرقم القياسي لأسعار الإستهلاك معادلاً ال 100. أي انه لم يحدث أي تغير بالأسعار بالنسبة لهذه الفترة. أما في المراحل التالية فتستعرض أرقام الرقم القياسي لأسعار الإستهلاك بحسب التغير المثوي للأسعار بالنسبة الى أسعار سنة الأساس . على سبيل المثال، اذا كان الرقم القياسي لأسعار الإستهلاك يساوي 123.7 لسنة أو شهر ما فتفسير ذلك هو التالي: إن الأسعار قد ارتفعت بصورة إجمالية بنسبة (123.7-100) %23.7 لهذه السنة أو لهذا الشهر مقارنة مع سنة أو شهر الأساس . وإذا كان الرقم القياسي لأسعار الإستهلاك لسنة أو شهر ما يساوي 96.3 فتفسير ذلك أن الأسعار قد سجلت إنخفاضاً بصورة إجمالية بنسبة (100-96.3) %3.7 مقارنة مع سنة أو شهر الأساس . وبالتالي كل الأرقام القياسية التي هي أكبر من مئة تعتبر زيادة في المستوى العام للأسعار با لنسبة الى سنة أو شهر الأساس والأرقام القياسية التي هي أقل من مئة تعتبر إنخفاضاً في مستوى الأسعار .

تجدر الإشارة إلى أن الأرقام القياسية لأسعار الإستهلاك لا تقيس المستوى العام للأسعار ككمية بل تقيس نسبة التغير في السعر . بمعنى آخر لا تقيس الأرقام القياسية لأسعار الإستهلاك كمية الليرات اللبنانية التي صرفت بالفعل على سلعة ما أو بند من بنود الإنفاق المختلفة . أي اذا كان الرقم القياسي لأسعار التعليم 132.0 والرقم القياسي لأسعار المواصلات 145.3 لشهر ما فهذا لا يعني ان المواصلات هي أعلى من التعليم أو أن الإنفاق على المواصلات هو أكبر من الإنفاق على التعليم . بل صحيح القول أن أسعار المواصلات قد إرتفعت بنسبة أكبر من أسعار التعليم .