



**الرقم القياسي لاسعار الاستهلاك في لبنان  
شهر آذار 2014**

**Lebanon**

December 2013 =100

**لبنان**

كانون الاول 2013=100

Expenditure Divisions	Monthly Change*	MARCH 2014 INDEX	FEBRUARY 2014 INDEX	Weights	أبواب الانفاق
	التغير الشهري	مؤشر آذار 2014	مؤشر شباط 2014	التثقيلات	
<b>Food and non-alcoholic beverages</b>	-0.3%	103.1	103.4	20.6	المواد الغذائية والمشروبات غير الكحولية
<b>Alcoholic beverages, tobacco</b>	0.2%	105.8	105.6	1.6	مشروبات كحولية وتبغ وتبناك
<b>Clothing and footwear</b>	32.4%	105.6	79.8	5.4	الألبسة والأحذية
<b>Housing water,electricity,gas and other fuels</b>	-0.1%	101.1	101.2	28.5	مسكن ماء وغاز وكهرباء ومحروقات أخرى
<i>Actual rent</i>	0.14%	100.5	100.4	3.4	ايجار
<i>Old rent</i>	0.14%	100.2	100.1	36.1%	ايجار قديم
<i>New rent</i>	0.14%	100.8	100.6	63.9%	ايجار جديد
<i>Owner occupied</i>	0.12%	101.4	101.3	13.2	القيمة التاجيرية للمالكين
<i>Water,electricity,gas and other fuels</i>	-0.6%	101.2	101.7	11.9	ماء وغاز وكهرباء ومحروقات أخرى
<b>Furnishings, household equipment and routine household maintenance</b>	0.1%	100.6	100.5	3.7	أثاث وتجهيزات منزلية وصيانة مستمرة للمنزل
<b>Health</b>	0.1%	101.5	101.4	7.8	الصحة
<b>Transportation</b>	1.0%	100.8	99.9	13.1	النقل
<b>Communication</b>	0.0%	100.0	100.0	4.6	الإتصالات
<b>Recreation,amusement, and culture</b>	-0.7%	100.5	101.2	2.3	الإستجمام والتسلية والثقافة
<b>Education</b>	0.0%	100.1	100.1	5.9	التعليم
<b>Restaurant &amp; hotels</b>	0.2%	101.8	101.6	2.6	مطاعم و فنادق
<b>Miscellaneous goods &amp; services</b>	-0.1%	100.9	101.0	4.0	سلع وخدمات متفرقة
<b>Consumer price index</b>	1.6%	101.8	100.2	100.0	الرقم القياسي لأسعار الإستهلاك

\* Because data were not collected for the period January 2013 - May 2013, only the monthly changes (current month to previous month) will be published. With the release of the index for June 2014 in July, the 12-month change will be published. A 12-month change comparing the current index with the interpolated index will be available on the CAS website.

ان رقم مؤشر الأسعار منور على حد 10000 على

## Beirut

بيروت

December 2013 =100

كانون الاول 2013 =100

Expenditure Divisions	Monthly Change*	MARCH 2014 INDEX	FEBRUARY 2014 INDEX	Weight as % of Lebanon	Weights	أبواب الانفاق
	التغير الشهري	مؤشر آذار 2014	مؤشر شباط 2014		النتقيات	
Food and non-alcoholic beverages	0.2%	103.4	103.2	3.4	19.7	المواد الغذائية والمشروبات غيرالروحية
Alcoholic beverages, tobacco	0.0%	106.4	106.4	0.3	1.7	مشروبات روحية وتبغ وتبناك
Clothing and footwear	58.9%	101.8	64.1	0.8	4.6	الألبسة والأحذية
Housing water,electricity,gas and other fuels	-0.1%	100.2	100.3	3.9	22.5	مسكن ماء وغاز وكهرباء ومحروقات أخرى
<i>Actual rent</i>	0.2%	100.4	100.2	0.8	4.9	ايجار
<i>Old rent</i>	0.49%	100.9	100.4		46.2%	ايجار قديم
<i>New rent</i>	0.00%	100.0	100.0		53.8%	ايجار جديد
<i>Owner occupied</i>	0.0%	100.0	100.0	1.9	11.1	القيمة التاجيرية للمالكين
<i>Water,electricity,gas and other fuels</i>	-1.4%	100.1	101.6	1.1	6.5	ماء وغاز وكهرباء ومحروقات
Furnishings, household equipment and routine household maintenance	-0.2%	100.2	100.4	0.9	5.2	أثاث وتجهيزات منزلية وصيانة مستمرة للمنزل
Health	0.1%	101.6	101.5	1.6	9.2	الصحة
Transportation	0.7%	100.8	100.1	2.2	12.7	النقل
Communication	0.0%	100.0	100.0	0.9	5.2	الإتصالات
Recreation,amusement, and culture	-0.3%	101.4	101.7	0.5	2.9	الإستجمام والتسلية والثقافة
Education	0.0%	100.0	100.0	1.1	6.4	التعليم
Restaurant & hotels	0.3%	101.5	101.2	0.8	4.6	مطاعم و فنادق
Miscellaneous goods & services	0.1%	100.3	100.2	0.0	5.2	سلع وخدمات متفرقة
Consumer price index	2.4%	101.3	99.0	17.3	100.0	الرقم القياسي لأسعار الإستهلاك

ان رقم مؤشر الاسعار مدور على حد 1 على 10000

\*Because data were not collected for the period January 2013 - May 2013, only the monthly changes (current month to previous month) will be published. With the release of the index for June 2014 in July, the 12-month change will be published. A 12-month change comparing the current index with the interpolated index will be available on the CAS website.

Expenditure Divisions	Monthly Change*	MARCH 2014 INDEX	FEBRUARY 2014 INDEX	Weight as % of Lebanon	Weights	أبواب الإنفاق
	التغير الشهري	مؤشر آذار 2014	مؤشر شباط 2014		النتقيلات	
Food and non-alcoholic beverages	-0.2%	103.2	103.3	8.3	18.6	المواد الغذائية والمشروبات غير الروحية
Alcoholic beverages, tobacco	0.0%	105.5	105.5	0.6	1.3	مشروبات روية وتبغ وتبناك
Clothing and footwear	30.9%	107.4	82.0	2.5	5.6	الألبسة والأحذية
Housing water,electricity,gas and other fuels	0.0%	100.7	100.7	12.9	28.9	مسكن ماء وغاز وكهرباء ومحروقات أخرى
<i>Actual rent</i>	0.1%	100.1	100.0	2.0	4.4	ايجار
<i>Old rent</i>	0.0%	100.0	100.0		42.5%	ايجار قديم
<i>New rent</i>	0.3%	100.3	100.0		57.5%	ايجار جديد
<i>Owner occupied</i>	0.3%	100.3	100.0	6.1	13.7	القيمة التاجيرية للمالكين
<i>Water,electricity,gas and other fuels</i>	-0.6%	102.2	102.7	4.8	10.8	ماء وغاز وكهرباء ومحروقات أخرى
Furnishings, household equipment and routine household maintenance	0.1%	100.7	100.6	1.6	3.6	أثاث وتجهيزات منزلية وصيانة مستمرة للمنزل
Health	0.1%	101.4	101.3	3.1	7.0	الصحة
Transportation	1.0%	100.6	99.7	6.6	14.8	النقل
Communication	0.0%	100.0	100.0	2.4	5.4	الإتصالات
Recreation,amusement, and culture	-0.3%	100.6	101.0	0.9	2.0	الإستجمام والتسلية والثقافة
Education	0.0%	100.1	100.1	2.9	6.5	التعليم
Restaurant & hotels	0.3%	102.1	101.7	1.1	2.5	مطاعم و فنادق
Miscellaneous goods & services	-0.2%	101.5	101.7	1.7	3.8	سلع وخدمات متفرقة
Consumer price index	1.7%	101.7	99.9	44.6	100.0	الرقم القياسي لأسعار الإستهلاك

ان رقم مؤشر الاسعار منور على حد 1 على 10000

\*Because data were not collected for the period January 2013 - May 2013, only the monthly changes (current month to previous month) will be published. With the release of the index for June 2014 in July, the 12-month change will be published. A 12-month change comparing the current index with the interpolated index will be available on the CAS website.

# North

December 2013 =100

الشمال

كانون الاول 2013 = 100

Expenditure Divisions	Monthly Change*	MARCH 2014 INDEX	FEBRUARY 2014 INDEX	Weight as % of Lebanon	Weights	أبواب الإنفاق
	التغير الشهري	مؤشر آذار 2014	مؤشر شباط 2014		النتقيلات	
Food and non-alcoholic beverages	-0.9%	103.2	104.1	3.4	24.6	المواد الغذائية والمشروبات غيرالروحية
Alcoholic beverages, tobacco	0.8%	106.3	105.4	0.2	1.4	مشروبات روحية وتبغ وتبناك
Clothing and footwear	22.8%	109.1	88.8	0.8	5.8	الألبسة والأحذية
Housing water,electricity,gas and other fuels	-0.2%	103.0	103.2	4.5	32.6	مسكن ماء وغاز وكهرباء ومحروقات أخرى
<i>Actual rent</i>	0.0%	102.9	102.9	0.3	2.2	ايجار
<i>Old rent</i>	0.0%	100.0	100.0		41.0%	ايجار قديم
<i>New rent</i>	0.0%	105.0	105.0		59.0%	ايجار جديد
<i>Owner occupied</i>	0.0%	105.0	105.0	2.2	16.0	القيمة التاجيرية للمالكين
<i>Water,electricity,gas and other fuels</i>	-0.5%	100.2	100.7	2.0	14.4	ماء وغاز وكهرباء ومحروقات أخرى
Furnishings, household equipment and routine household maintenance	0.5%	100.5	100.0	0.5	3.6	أثاث وتجهيزات منزلية وصيانة مستمرة للمنزل
Health	0.1%	101.9	101.8	0.8	5.8	الصحة
Transportation	1.0%	100.6	99.7	1.6	11.6	النقل
Communication	0.0%	100.0	100.0	0.4	2.9	الإتصالات
Recreation,amusement, and culture	-1.9%	99.0	100.9	0.3	2.2	الإستجمام والتسلية والثقافة
Education	0.0%	100.0	100.0	0.7	5.1	التعليم
Restaurant & hotels	-0.4%	102.1	102.5	0.2	1.4	مطاعم و فنادق
Miscellaneous goods & services	0.1%	100.3	100.1	0.4	2.9	سلع وخدمات متفرقة
Consumer price index	0.9%	102.7	101.7	13.8	100.0	الرقم القياسي لأسعار الإستهلاك

\*Because data were not collected for the period January 2013 - May 2013, only the monthly changes (current month to previous month) will be published. With the release of the index for June 2014 in July, the 12-month change will be published. A 12-month change comparing the current index with the interpolated index will be available on the CAS website.

ان رقم مؤشر الأسعار منور على حد 1 على 10000

Expenditure Divisions	Monthly Change*	MARCH 2014 INDEX	FEBRUARY 2014 INDEX	Weight as % of Lebanon	Weights	أبواب الانفاق
	التغير الشهري	مؤشر آذار 2014	مؤشر شباط 2014		النتقيلات	
Food and non-alcoholic beverages	-1.0%	103.3	104.3	2.3	21.9	المواد الغذائية والمشروبات غيرالروحية
Alcoholic beverages, tobacco	-0.2%	104.1	104.4	0.2	1.9	مشروبات روحية وتبغ وتبناك
Clothing and footwear	24.8%	98.0	78.5	0.7	6.7	الألبسة والأحذية
Housing water,electricity,gas and other fuels	-0.1%	101.7	101.7	3.5	33.3	مسكن ماء وغاز وكهرباء ومحروقات أخرى
<i>Actual rent</i>	0.0%	102.6	102.6	0.1	0.9	ايجار
<i>Old rent</i>	0.0%	100.0	100.0		11.3%	ايجار قديم
<i>New rent</i>	0.0%	102.9	102.9		88.7%	ايجار جديد
<i>Owner occupied</i>	0.0%	102.9	102.9	1.4	13.8	القيمة التاجيرية للمالكين
<i>Water,electricity,gas and other fuels</i>	-0.2%	100.5	100.6	1.9	18.7	ماء وغاز وكهرباء ومحروقات أخرى
Furnishings, household equipment and routine household maintenance	-0.3%	100.5	100.8	0.3	2.9	أثاث وتجهيزات منزلية وصيانة مستمرة للمنزل
Health	0.0%	101.8	101.8	0.6	5.7	الصحة
Transportation	1.2%	102.2	101.1	1.2	11.4	النقل
Communication	0.0%	100.0	100.0	0.4	3.8	الإتصالات
Recreation,amusement, and culture	-0.7%	99.9	100.6	0.3	2.9	الإستجمام والتسلية والثقافة
Education	0.0%	100.0	100.0	0.5	4.8	التعليم
Restaurant & hotels	0.5%	100.7	100.2	0.1	1.0	مطاعم و فنادق
Miscellaneous goods & services	-0.4%	100.5	100.9	0.4	3.8	سلع وخدمات متفرقة
Consumer price index	1.5%	101.8	100.3	10.5	100.0	الرقم القياسي لأسعار الإستهلاك

\*Because data were not collected for the period January 2013 - May 2013, only the monthly changes (current month to previous month) will be published. With the release of the index for June 2014 in July, the 12-month change will be published. A 12-month change comparing the current index with the interpolated index will be available on the CAS website.

ان رقم مؤشر الأسعار مدور على حد 1 على 10000

South

December 2013 =100

الجنوب

كانون الاول 2013 =100

Expenditure Divisions	Monthly Change*	MARCH 2014 INDEX	FEBRUARY 2014 INDEX	Weight as % of Lebanon	Weights	أبواب الانفاق
	التغير الشهري	مؤشر آذار 2014	مؤشر شباط 2014		النتقيات	
Food and non-alcoholic beverages	0.4%	103.5	103.1	1.8	23.1	المواد الغذائية والمشروبات غير الروحية
Alcoholic beverages, tobacco	0.2%	106.5	106.2	0.1	1.3	مشروبات روحية وتبغ وتبناك
Clothing and footwear	24.5%	107.0	85.9	0.4	5.1	الألبسة والأحذية
Housing water,electricity,gas and other fuels	-0.3%	100.1	100.4	2.2	28.2	مسكن ماء وغاز وكهرباء ومحروقات أخرى
<i>Actual rent</i>	0.0%	100.0	100.0	0.2	2.2	ايجار
<i>Old rent</i>	0.0%	100.0	100.0		19.7%	ايجار قديم
<i>New rent</i>	0.0%	100.0	100.0		80.3%	ايجار جديد
<i>Owner occupied</i>	0.0%	100.00	100.00	0.9	12.1	القيمة التاجيرية للمالكين
<i>Water,electricity,gas and other fuels</i>	-0.9%	100.1	101.0	1.1	13.9	ماء وغاز وكهرباء ومحروقات أخرى
Furnishings, household equipment and routine household maintenance	1.4%	101.9	100.5	0.2	2.6	أثاث وتجهيزات منزلية وصيانة مستمرة للمنزل
Health	0.1%	100.6	100.6	0.9	11.5	الصحة
Transportation	1.1%	101.1	100.0	0.9	11.5	النقل
Communication	0.0%	100.0	100.0	0.3	3.8	الإتصالات
Recreation,amusement, and culture	-3.0%	100.5	103.6	0.1	1.3	الإستجمام والتسلية والثقافة
Education	0.0%	100.3	100.3	0.4	5.1	التعليم
Restaurant & hotels	-2.8%	101.7	104.6	0.2	2.6	مطاعم و فنادق
Miscellaneous goods & services	-0.2%	101.0	101.1	0.3	3.8	سلع وخدمات متفرقة
Consumer price index	1.1%	101.7	100.3	7.8	100.0	الرقم القياسي لاسعار الإستهلاك

\*Because data were not collected for the period January 2013 - May 2013, only the monthly changes (current month to previous month) will be published. With the release of the index for June 2014 in July, the 12-month change will be published. A 12-month change comparing the current index with the interpolated index will be available on the CAS website.

ان رقم مؤشر الأسعار مدور على حد 10000

## Nabatieh

December 2013 =100

Expenditure Divisions	Monthly Change*	MARCH 2014 INDEX	FEBRUARY 2014 INDEX	Weight as % of Lebanon	Weights	أبواب الانفاق
	التغير الشهري	مؤشر آذار 2014	مؤشر شباط 2014		التثقيلات	
Food and non-alcoholic beverages	-0.8%	101.1	101.9	1.4	24.1	المواد الغذائية والمشروبات غير الكحولية
Alcoholic beverages, tobacco	1.6%	107.1	105.4	0.1	1.7	مشروبات روحية وتبغ وتبناك
Clothing and footwear	4.3%	105.3	101.0	0.2	3.4	الألبسة والأحذية
Housing water,electricity,gas and other fuels	-0.2%	102.8	103.0	1.6	27.6	مسكن ماء وغاز وكهرباء ومحروقات أخرى
<i>Actual rent</i>	0.0%	103.94	103.94	0.0	0.5	ايجار
<i>Old rent</i>	0.0%	100.0	100.0		13.3%	ايجار قديم
<i>New rent</i>	0.0%	104.6	104.6		86.7%	ايجار جديد
<i>Owner occupied</i>	0.0%	104.6	104.6	0.6	9.5	القيمة التاجيرية للمالكين
<i>Water,electricity,gas and other fuels</i>	-0.4%	101.5	101.9	1.0	17.6	ماء وغاز وكهرباء ومحروقات أخرى
Furnishings, household equipment and routine household maintenance	0.5%	100.9	100.4	0.2	3.4	أثاث وتجهيزات منزلية وصيانة مستمرة للمنزل
Health	0.0%	101.7	101.6	0.9	15.5	الصحة
Transportation	1.6%	100.3	98.8	0.6	10.3	النقل
Communication	0.0%	100.0	100.0	0.2	3.4	الاتصالات
Recreation,amusement, and culture	0.1%	100.3	100.2	0.1	1.7	الإستجمام والتسلية والثقافة
Education	0.0%	100.0	100.0	0.2	3.4	التعليم
Restaurant & hotels	2.3%	102.6	100.3	0.1	1.7	مطاعم و فنادق
Miscellaneous goods & services	-0.2%	100.5	100.7	0.2	3.4	سلع وخدمات متفرقة
Consumer price index	0.0%	101.7	101.8	5.8	100.0	الرقم القياسي لاسعار الإستهلاك

\*Because data were not collected for the period January 2013 - May 2013, only the monthly changes (current month to previous month) will be published. With the release of the index for June 2014 in July, the 12-month change will be published. A 12-month change comparing the current index with the interpolated index will be available on the CAS website.

ان رقم مؤشر الأسعار مدور على حد 1 على 10000



## جداول اضافية

### Lebanon

December 2013 =100

### لبنان

كانون الاول 2013=100

Education	Monthly Change	Mar-14	Feb-14	Weights	التعليم
	التغير الشهري	آذار 2014	شباط 2014	النتقيلات	
Public Education	0.00%	100.0	100.0	0.25%	التعليم الرسمي
Private Education	0.00%	100.0	100.0	5.51%	التعليم الخاص
Other Special education programs	-0.14%	103.4	103.6	0.09%	برامج تعليمية اخرى
Stationery and textbooks	0.00%	101.0	101.0	0.53%	قرطاسية وكتب مدرسية
Education Price Index	0.00%	100.1	100.1	6.38%	الرقم القياسي لأسعار التعليم

### Lebanon

December 2013 =100

### لبنان

كانون الاول 2013=100

Fules	Monthly Change	Mar-14	Feb-14	Weights	المحروقات
	التغير الشهري	آذار 2014	شباط 2014	النتقيلات	
Gas		101.25	106.79	1.15%	غاز
liquid fuels	0.29%	99.70	99.41	3.27%	وقود سائل
Solid fuels	0.37%	105.24	104.85	0.52%	وقود صلب
Fuel and Lubricants for personal Transport equipment	0.11%	100.01	99.90	5.20%	وقود وزيوت وسائل النقل
Fuel Price Index	0.61%	100.82	100.21	10.13%	الرقم القياسي لأسعار المحروقات

بناء على طلب المستخدمين، تم استحداث جدولين إضافيين لتوفير صورة أوضح وأشمل عن تغيّر أسعار التعليم والوقود. إذ يقتصر مؤشر التعليم الذي تنشره إدارة الإحصاء المركزي شهرياً على تغيّر السعر الذي يطرأ على رسوم التسجيل والأقساط فقط. بينما نفقات التعليم الإضافية مدرجة تحت بنود إنفاق أخرى. فالكتب المدرسية مدرجة مثلاً تحت بند الاستجمام والتسلية والثقافة. وكما التعليم كذلك الوقود، فالوقود المنزلي مدرج تحت بند المسكن، في حين أن الوقود وزيوت التشحيم للسيارات مدرج تحت بند النقل. تجدر الإشارة إلى أن هذه الجداول تكميلية و يتم نشرها لأغراض إعلامية فقط لتلبية لاحتياجات المستخدم

## الرقم القياسي لاسعار الاستهلاك في لبنان والمحافظات لشهر آذار 2014

1. سجل مؤشر اسعار الاستهلاك في لبنان لشهر آذار 2014 ارتفاعا" وقدره 1.6 % بالنسبة لشهر شباط 2014, كما

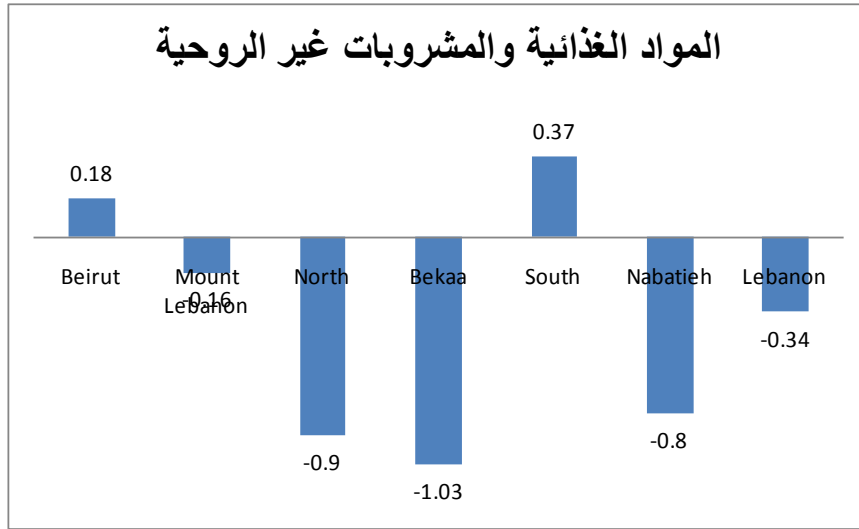
سجل هذا الرقم على صعيد المحافظات ما يلي :

- ارتفاعا" في بيروت وقدره 2.4 %
- ارتفاعا" في محافظة جبل لبنان وقدره 1.7%
- ارتفاعا" في محافظة الشمال وقدره 0.9%
- ارتفاعا" في محافظة البقاع وقدره 1.5%
- ارتفاعا" في محافظة الجنوب وقدره 1.1%
- ثباتا" في محافظة النبطية.

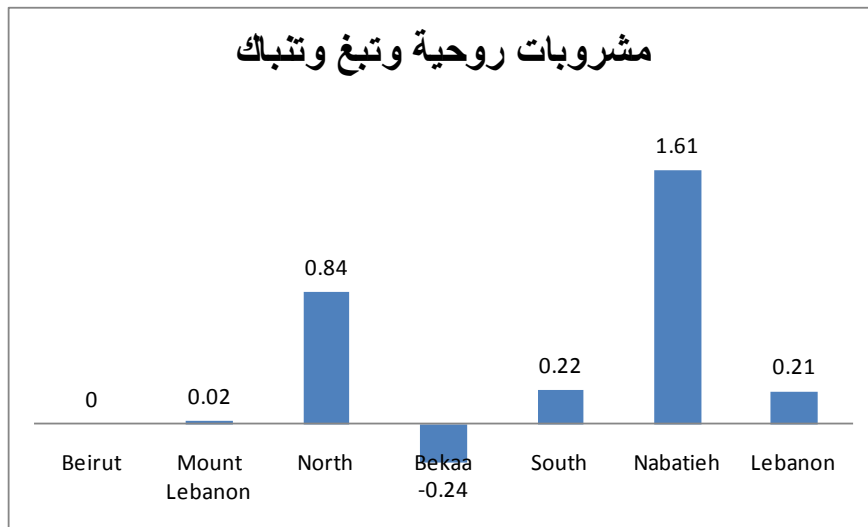
يمكن مراجعة الارقام القياسية السابقة على صفحة الانترنت الخاصة بالادارة على [www.cas.gov.lb](http://www.cas.gov.lb)

## تطور مستوى الاسعار بحسب بنود الانفاق

1. المواد الغذائية والمشروبات غير الروحية : سجل مستوى اسعار هذا البند انخفاضاً في لبنان وقدره 0.3% , مع الإشارة الى ان هذا البند قد ارتفع في الجنوب بنسبة 0.4% وفي بيروت بنسبة 0.2% وانخفض في باقي المحافظات بنسبة تتراوح بين 0.2% و 1% .

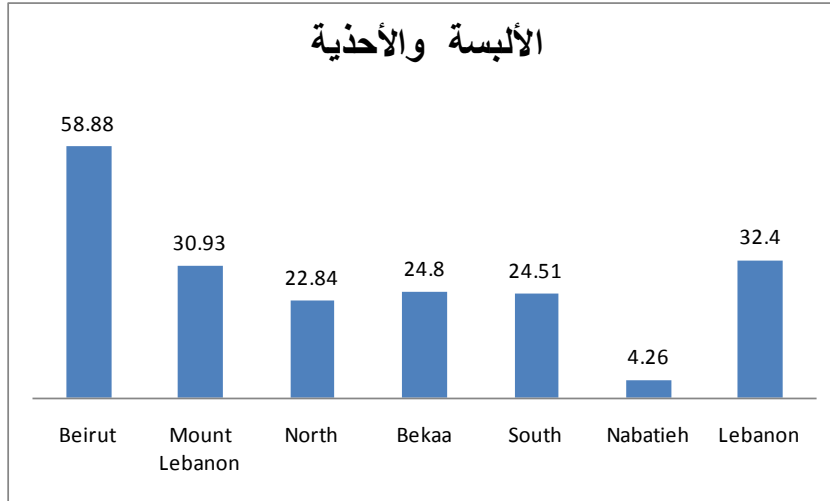


2. المشروبات الروحية والتبغ والتبناك : سجل مستوى اسعار هذا البند ارتفاعاً في لبنان وقدره 0.2% , مع الإشارة الى ان هذا البند قد ارتفع في الشمال والجنوب والنبطية بنسبة تتراوح بين 0.2% و 1.6% وسجل ثباتاً في بيروت وجبل لبنان وانخفض في البقاع بنسبة 0.2%.



3. الألبسة والأحذية: سجل مستوى اسعار هذا البند ارتفاعا في لبنان وقدره 32.4%, مع الإشارة الى ان هذا البند

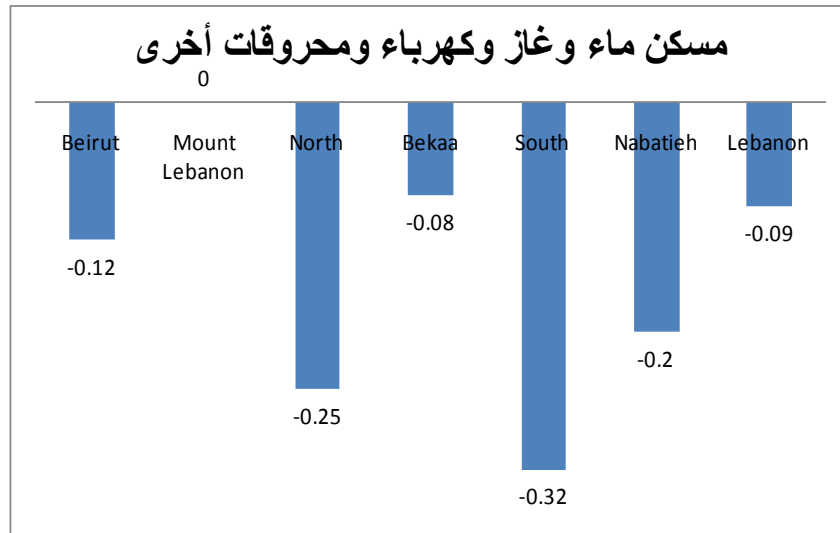
قد ارتفع في كافة المحافظات بنسبة تتراوح بين 4.3% و 58.9%.



4. المسكن والماء والغاز والكهرباء والمحروقات سجل مستوى اسعار هذا البند اجماليا "انخفاضا" في لبنان وقدره 0.1%.

أ- المسكن: سجل المسكن ثباتا في لبنان وارتفاعا في كل من محافظة بيروت وجبل لبنان وانخفاضا في محافظة النبطية .

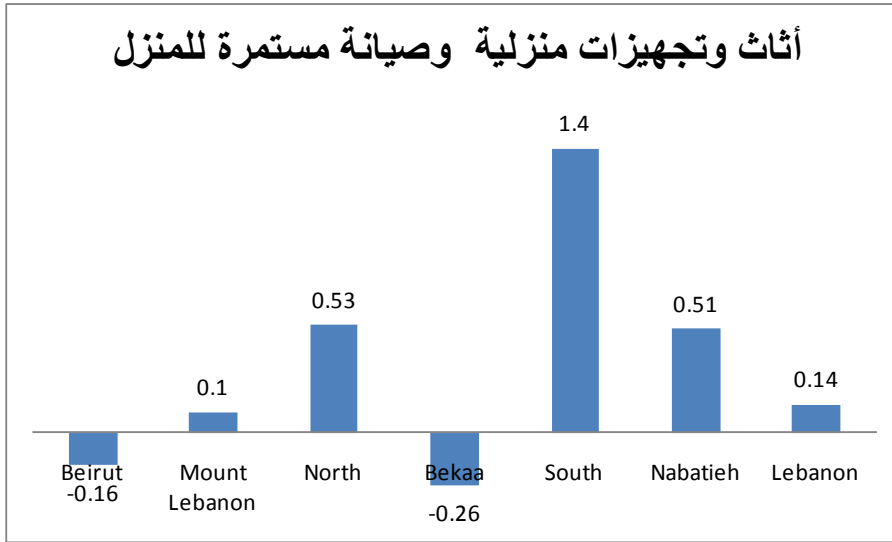
ب- ما وغاز وكهرباء للمنزل ومحروقات اخرى: سجل هذا البند انخفاضا في لبنان وقدره 0.6%, مع الإشارة الى ان هذا البند قد انخفض في كافة المحافظات بنسبة اقصاها 1.4%



5. الأثاث والتجهيزات المنزلية والصيانة المستمرة للمنزل سجل مستوى اسعار هذا البند ارتفاعاً في لبنان وقدره

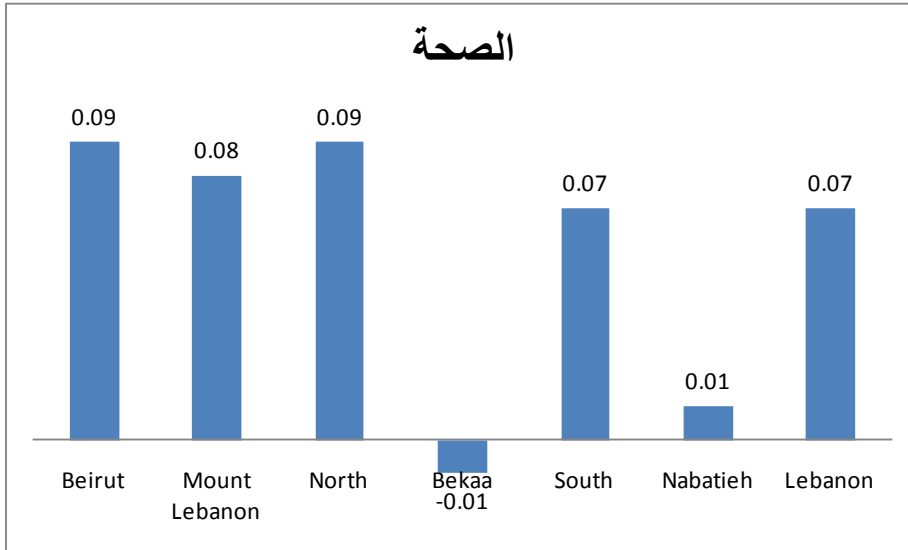
0.1%، مع الإشارة الى ان هذا البند قد انخفض بنسبة 0.2% في بيروت والبقاع بنسبة 0.3% وارتفع في باقي

المحافظات بنسبة تتراوح بين 1.4% و 0.1% .



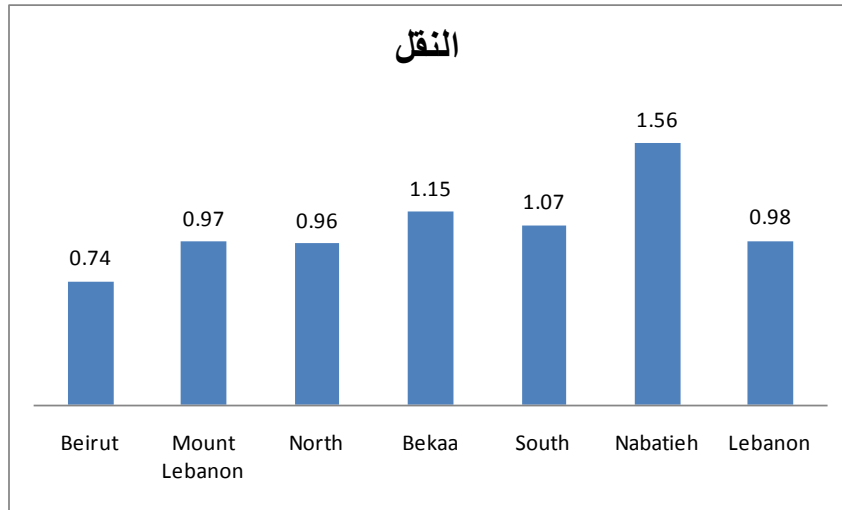
6. الصحة سجل مستوى اسعار هذا البند ارتفاعاً في لبنان وقدره 0.1%، مع الإشارة الى ان هذا البند قد انخفض في

البقاع بنسبة 0.01% و ارتفع في كافة المحافظات بنسبة تتراوح بين 0.01% و 0.1%.

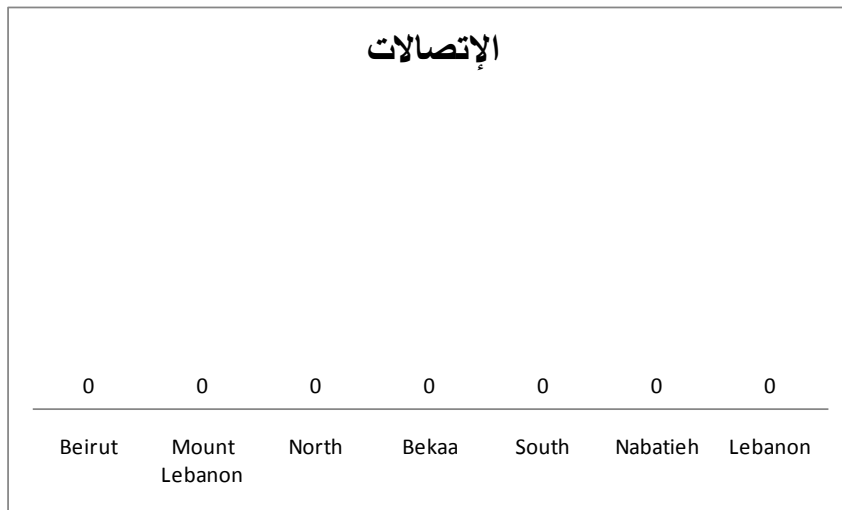


7. النقل سجل مستوى اسعار هذا البند في لبنان ارتفاعاً بنسبة 1% مع الاشارة الى ان هذا البند قد ارتفع في كافة

المحافظات بنسبة تتراوح بين 0.7% و 1.6%.

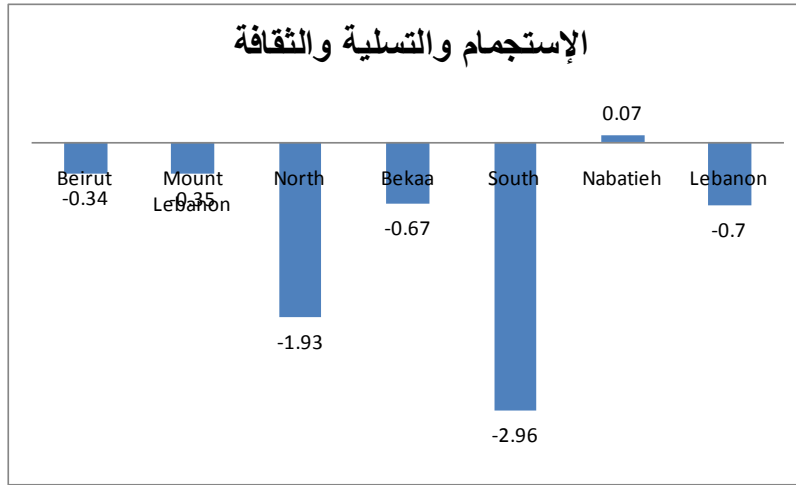


8. الاتصالات سجل مستوى اسعار هذا البند ثباتاً في كافة المحافظات.

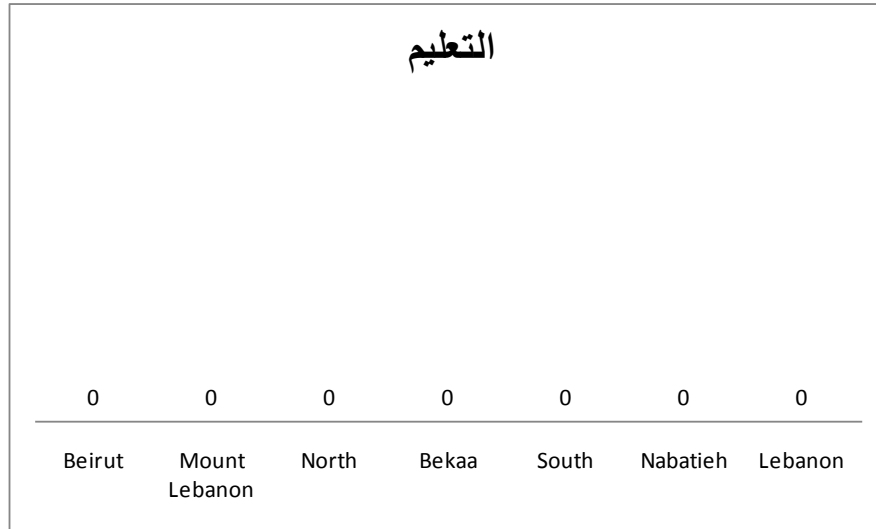


9. الاستجمام والتسليّة والثقافة سجل مستوى اسعار هذا البند انخفاضاً في لبنان وقدره 0.7%، مع الاشارة الى ان

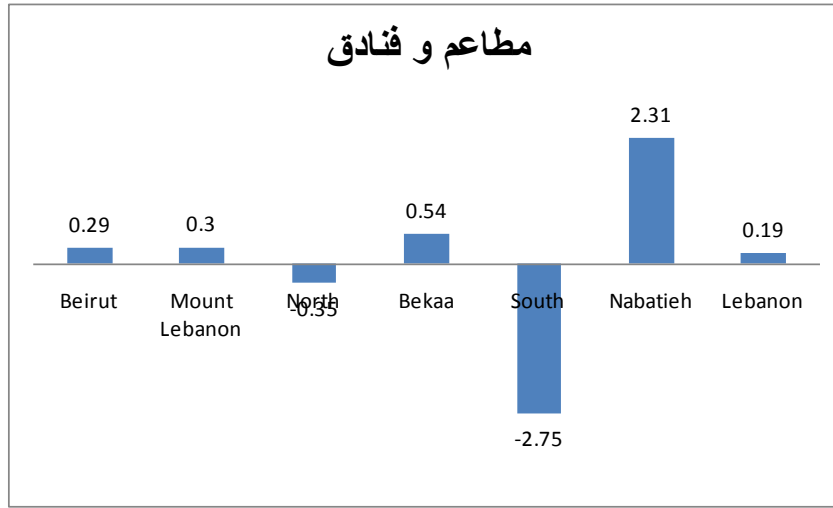
هذا البند قد ارتفع في النبطية بنسبة 0.1% وانخفض في باقي المحافظات بنسبة تتراوح بين 0.3% و 3%



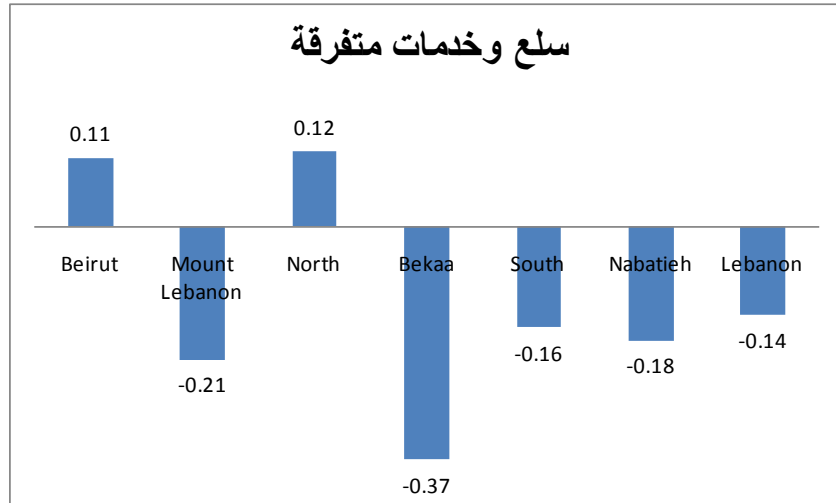
10. التعليم سجل مستوى الأسعار في هذا البند ثباتاً في لبنان وكافة المحافظات .



11. المطاعم والفنادق سجل مستوى اسعار هذا البند ارتفاعاً في لبنان وقدره 0.2% , مع الاشارة الى ان هذا البند قد انخفض في الشمال 0.4% والجنوب 2.8% وارتفع في باقي المحافظات بنسبة تتراوح بين 2.3% و 0.3%.



12. سلع وخدمات متفرقة سجل مستوى اسعار هذا البند انخفاضاً في لبنان وقدره 0.1% , مع الاشارة الى ان هذا البند قد ارتفع في بيروت والشمال بنسبة 0.1% وانخفض في باقي المحافظات بنسبة تتراوح بين 0.4% و 0.2%.



13. سجلت أسعار التعليم في لبنان ثباتاً , وبالنسبة الى الغاز فقد سجل انخفاضاً بنسبة 0.06% ووقود سائل ووقود صلب سجلت ثباتاً , ووقود وزيت وسائل النقل سجل ارتفاعاً 0.11% وبناء على ذلك سجل التغيير الشهري لأسعار المحروقات ارتفاعاً في لبنان 0.05%



## لمحة موجزة عن الرقم القياسي الشهري لأسعار الاستهلاك في لبنان

تصدر ادارة الاحصاء المركزي شهرياً الرقم القياسي لأسعار الإستهلاك فهو يعطي الصورة الاجمالية عن تطوّر اسعار السلع والخدمات المستهلكة من قبل الاسر المعيشية اللبنانية ويستخدم في تحليل الاداء الاقتصادي عبر قياس التضخم على مستوى معيشة الافراد والاسر المعيشية وغيرها من المؤشرات الاقتصادية والإجتماعية الأخرى.

يتألف الرقم القياسي لأسعار الإستهلاك من 12 سلسلة زمنية لأسعار الإستهلاك صممت خصيصاً لقياس تضخم اسعار سلع الإستهلاك كافة المشتراة من قبل الاسر المعيشية من شهر الى شهر ومن سنة الى سنة.

ان الطريقة الاسهل لفهم الرقم القياسي لأسعار الإستهلاك هي في تصوّر وجود مجموعة محددة من السلع والخدمات النموذجية التي تستهلكها الاسر المعيشية اللبنانية تسمى "سلة الإستهلاك" التي تشتري في كل شهر . ومن شهر الى شهر يختلف المبلغ المدفوع لشراء هذه السلة بحسب تغير اسعار الاصناف التي تؤلفها . ومهمة الرقم القياسي لأسعار الإستهلاك هو قياس التغيّر النسبي في المبلغ المدفوع لشراء هذه السلة.

تتكون سلة الإستهلاك من اصناف سلع وخدمات مبنوية بحسب بنود الاتفاق على الشكل التالي:

1. **المواد الغذائية والمشروبات غير الروحية:** وتضم الخبز والحبوب والخضار والفاوكة واللحوم والمياه المعدنية والمشروبات الغازية والعصير
2. **المشروبات الروحية والتبغ والتبناك** وتضم النبيذ والعرق والويسكي والتبغ والتبناك
3. **الالبسة والاحذية** وتضم الملابس والاحذية على انواعها للرجال والنساء والاطفال مع الاخذ بعين الاعتبار تغير انواع الملابس والاحذية بحسب الفصول
4. **المسكن والماء والكهرباء والمحروقات** ويضم الايجارات ولوازم اعمال صيانة كالطرش والدهان واعمال السمكرة واشتراقات المياه والكهرباء من الدولة ومن المولدات الخاصة والغاز المنزلي والكيكاز ومازوت التدفئة

5. **الاثاث والتجهيزات المنزلية والصيانة المستمرة للمنزل** وتضم الاثاث على انواعه والتجهيزات المنزلية كالادوات الكهربائية والاولاني الزجاجية ومواد التنظيف
6. **الصحة** وتضم الدواء والخدمات الطبية كماعينة الطبيب والتهاليل الطبية وصور الاشعة
7. **النقل** ويضم السيارات والوقود كالبنزين واصلاح السيارات والنقل بالسيارات العمومية والباصات والنقل الجوي
8. **الاتصالات** وتضم خدمات الاتصالات كالتلفون الثابت والخلوي وخدمات البريد العادي والسريع واسعار التلفونات العادية والخلوية
9. **الاستجمام والتسليية والثقافة** وتضم الرحلات الداخلية والخارجية والسينما والمسارح والكمبيوتر ومت ماماته والكتب على انواعها من مدرسية وادبية وعلمية ومجلات وصحف.
10. **التعليم** وتضم الاقساط التعليمية في القطاع الخاص للمستويات كافة بما فيها التعليم المهني
11. ، **المطاعم والفنادق** وتضم أسعار المأكولات في المطاعم كالسناك والمطاعم المتخصصة وأسعار الهبيت في الفنادق
12. ، **سلع وخدمات متفرقة** وتضم سلع العناية ال شخصية كالعطورات ومعجون تنظيف الأ سنان وخدمات تصفيف الشعر والماكياج وخدمات التأمين.

ان شمولية سلة الإستهلاك لا تقتصر فقط على عدد الأصناف بل تشمل أ يضاً تمثيلها للإستهلاك الفعلي للأسر المعيشية بفئاتها الإقتصادية والإجتماعية وتوزعها على المناطق الجغرافية كافة على حد سواء . لهذا السبب تحرص إدارة الإحصاء المركزي على جمع عدد كبير من أسعار السلع والخدمات من كل المناطق اللبنانية.

تتطلب قراءة الرقم القياسي لأسعار الإستهلاك تأنياً خاصاً. ففي البداية يتم إختيار سنة أو شهر معينين يسميان سنة أو شهر الأساس أو المرجعية، تجمع فيها أ أسعار السلع والخدمات الداخلة في السلة و تتم من بعدها مقارنة أ أسعار السلع والخدمات المجموعة شهرياً مع أسعار هذه السلة الأساس.

في المرحلة الأولى أو في سنة أو شهر الأساس يكون الرقم القياسي لأسعار الإستهلاك معادلاً ال 100. أي انه لم يحدث أي تغير بالأسعار بالنسبة لهذه الفترة. أما في المراحل التالية فتستعرض أرقام الرقم القياسي لأسعار الإستهلاك بحسب التغير المثوي للأسعار بالنسبة الى أسعار سنة الأساس . على سبيل المثال، اذا كان الرقم القياسي لأسعار الإستهلاك يساوي 123.7 لسنة أو شهر ما فتفسير ذلك هو التالي: إن الأسعار قد ارتفعت بصورة إجمالية بنسبة (123.7-100) %23.7 لهذه السنة أو لهذا الشهر مقارنة مع سنة أو شهر الأساس . وإذا كان الرقم القياسي لأسعار الإستهلاك لسنة أو شهر ما يساوي 96.3 فتفسير ذلك أن الأسعار قد سجلت إنخفاضاً بصورة إجمالية بنسبة (100-96.3) %3.7 مقارنة مع سنة أو شهر الأساس . وبالتالي كل الأرقام القياسية التي هي أكبر من مئة تعتبر زيادة في المستوى العام للأسعار با لنسبة الى سنة أو شهر الأساس والأرقام القياسية التي هي أقل من مئة تعتبر إنخفاضاً في مستوى الأسعار .

تجدر الإشارة إلى أن الأرقام القياسية لأسعار الإستهلاك لا تقيس المستوى العام للأسعار ككمية بل تقيس نسبة التغير في السعر . بمعنى آخر لا تقيس الأرقام القياسية لأسعار الإستهلاك كمية الليرات اللبنانية التي صرفت بالفعل على سلعة ما أو بند من بنود الإنفاق المختلفة . أي اذا كان الرقم القياسي لأسعار التعليم 132.0 والرقم القياسي لأسعار المواصلات 145.3 لشهر ما فهذا لا يعني ان المواصلات هي أعلى من التعليم أو أن الإنفاق على المواصلات هو أكبر من الإنفاق على التعليم . بل صحيح القول أن أسعار المواصلات قد إرتفعت بنسبة أكبر من أسعار التعليم .